

可觀自然教育中心暨天文館

周年學校報告(2012-2013)

(一) 辦學宗旨

嗇色園致力為適齡學童提供優質及全面的基礎教育，讓他們透過課堂內外的學習，獲取多方面的知識，為未來升學及就業奠定鞏固的基礎。此外，我們亦透過群體的學習生活，讓學生鍛煉待人接物及與人溝通的技巧、發揮團隊精神，及建立積極健康的人生觀。本園重視教師的專業發展，鼓勵他們不斷進修，以保持教育的質素；強調與家長及社區的聯繫，創造理想的環境，配合豐富的教學資源，致力提供優質的完人教育。

可觀自然教育中心暨天文館是嗇色園為開拓傳統學校以外的教育服務而創辦的教育機構。本中心秉承嗇色園的辦學精神，致力發展以學生為本的優質全方位學習課程，從而推廣「可持續發展教育」和「實地考察」。

(二) 教育目標

作為一個教育資源中心，本校竭力創造富啟發性的學習環境，提供多元化的學習機會予全港中、小學與幼稚園學生，盼能擴闊他們的視野、引發他們的求知慾、啟導他們樂於學習、發展潛能，提升他們個人的質素，令他們更有信心、更有能力去應付未來生活和工作上的挑戰。此外，本中心更希望透過「可持續發展教育」和「實地考察」活動，培養莘莘學子成為懂得欣賞及愛護大自然的良好公民。

(三) 本年度關注事項發展報告

1. 改建學校配套以配合擴班計劃：

- 1.1 配合擴班需要將部份課科改變成為多用途室
聚賢廳及談天閣改變成為多用途室，將兩間課室加添圓枱，以方便學生進行分組活動。
- 1.2 「瀕危物種」大搜查教室改建
為配合擴班發展，原本課程：「瀕危物種」大搜查的教室(聚賢廳)改建成多用途室。所有「瀕危物種」標本遷至另一教室(格物廳)。新教室重新配置及課計，以配合課程發展。
- 1.3 為新增考察課題購置儀器教材，同時因應課程數目大幅增加而添置所需教具及器材。

2. 提升教職員交流及協作：

- 2.1 加強科內及科外同儕觀課分享。
- 2.2 教師專業發展活動：
參觀太陽館及 Ipad for learning 工作坊
- 2.3 地理科及生物科
舉行科組正式會議及非正式交流活動。

3. 優化各科課程：

創校初年，中心員工集中發展高級程度會考郊野研習課程。基於本年度擴班增添人手，各科組有更多空間發展新課程。本學年，中心增辦了下列各項課程及服務：

3.1 創作更多優質課題，讓參加者有更多選擇。

	科目	課題
新辦的初中課程	地理科	屯門工業發展研究
		大埔鄉郊發展研究
		土瓜灣都市發展研究
		地圖閱讀技巧
新辦的高中課程		馬屎洲地質及地貌景觀
新辦的小學課程		市區公園植物搜查
專題研習及科學探究課程	生物科	在野外觀察生物
		觀察身邊的生物
		能量全接觸

		透視水世界
新辦的高中課程		城市生態調查
		水污染
		空氣污染
		保育與發展 - 東涌

3.2 增加 3 個生物高中郊野研究課題，主要對象乃選修應用生態學的學生。

3.2 推行高中物理科「天文與航天科學」課程。

3.3 增加服務範疇 - 特殊教育
為配合不同學生需要，全面開放課程予所有特殊學校申請。

(四) 學校管理

校董會於 09 年 9 月 1 月起換屆，新校董會成員如下：

主席：梁宇華

辦學團體代表：黃錦發、黃傑龍、盧燊河、余大業、蕭紫君

校長：郭志泰

獨立校董：梁慶豐、鄺健培

教師校董：盧炳洪

替代教師校董：饒戈

各持分者在校董會內所佔席位的百分率：

年份	辦學團體代表	獨立人士	校長	教師
12 - 13	60% (6 人)	20% (2 人)	10% (1 人)	10% (1 人)
11 - 12	60% (6 人)	20% (2 人)	10% (1 人)	10% (1 人)
10 - 11	60% (6 人)	20% (2 人)	10% (1 人)	10% (1 人)
09 - 10	60% (6 人)	20% (2 人)	10% (1 人)	10% (1 人)
07 - 08	60% (6 人)	20% (2 人)	10% (1 人)	10% (1 人)
06 - 07	60% (6 人)	20% (2 人)	10% (1 人)	10% (1 人)

(五) 學校簡介

校名： 可觀自然教育中心暨天文館
HO KOON NATURE EDUCATION CUM ASTRONOMICAL CENTRE

辦學團體： 嗇色園

創校年份： 一九九五年

學校類型： 政府資助中學

校訓： 普濟勸善

校監： 梁宇華先生

校長： 郭志泰先生

校址： 新界荃灣荃錦公路一零一號

電話： 2413 7122

傳真： 2493 6612

網頁： www.hokoon.edu.hk

學校設施：

1. 校舍

中心樓高三層，分別有演講室、會議室、實驗室、電腦室、工作室及宿舍等，頂層更設有以電動開關的天文觀測圓拱。各室皆按其用途而命名，如地下有說地廳、聚賢廳、格物廳、探理廳，二樓有研生館、啟蒙館、勤工館、團聚居、敬業館、樂業館，三樓有談天閣、星象閣、智能家居，頂層則有明鏡室及觀星樓等，可謂各因其趣而得以正其名。

2. 天文館

天文館置有一台 0.5 米口徑的反射式天文望遠鏡，其靈敏度比肉眼強 5,000 倍，可觀測暗至 15.5 等天文光度的星體。銀河系以外距離數百萬光年之星系亦在其視野之內，它是現今東南亞地區私人擁有最大和最先進之電腦操控天文觀測望遠鏡。此台望遠鏡完全由電腦操控，並配備 CCD 自動攝錄裝置，可記錄天象，透過內聯網傳送至中心內各個電腦工作台上，或可將影像儲存作教學用途。天文館亦備有數十台高質素之小型天文望遠鏡及雙筒望遠鏡供研習班學員使用。

3. 電腦設施

中心在建築時期已鋪設有完善的網絡系統及電腦設施。利用政府的資助，添置了足夠的蘋果牌 (iMac) 電腦、伺服器和其他必需的輔助軟硬件。所有電腦均以內聯網互通，並以寬頻線路接駁上國際網絡，方便學生在網上尋找資料。

4. 兒樂坊

可提供足夠的場地給小學舉辦各種天文、環境教育活動。此外，此教室亦裝設有二十多部高倍數顯微鏡供學員「觀察入微」之用。

5. 校園設施：

5.1 蝴蝶園：

本中心在校園內設立花園，種植一些吸引蝴蝶的植物，並加設其他教育設施，成功建成一個具有教育功能的開放式蝴蝶園。蝴蝶園的設立，不但能引發學生對大自然的興趣，並且能夠鼓勵中、小學老師參照本校的經驗在校園內建設蝴蝶園，推廣環境教育。

5.2 生態池：

生態池不但是是一個令學生雀躍的魚池，也是一個能夠讓學生多認識水生植物的設施。除了觀賞價值之外，它也豐富了本校的生態課程。

5.3 自然教育徑：

教育徑兩旁種植了各種植物，並附有大量相關資料，為全方位學習活動提供理想學習場所。

5.4 荃灣自動氣象站：

設置了記錄氣溫、相對濕度及雨量的儀器，為市民提供荃灣區天氣資料，以因應最新天氣情況而計劃活動。

5.5 可再生能源設施：

本校設有各項再生能源設施，如太陽能熱水器、大型風力發電機、3 台小型風力發電機、太陽能抽水泵、太陽能燈、大型天台太陽能發電板等節能設施，以配合本校全方位的環境科學教育課程。

5.6 數碼立體星象館

數碼立體星象館是一個流動的教學活動室，透過先進的星空模擬系統為參加者呈現漫天繁星的夜空。在配上全天域投影機的吹氣天幕之內，觀眾可以在任何時間，任何地方，不受環境、天氣、日夜所限，全天候地感受浩瀚星空的美麗，更可隨時可以穿梭時空、遨遊宇宙。

可觀中心共設 2 套數碼立體星象館，分別為每次可容納 20 人的 4 米直徑天幕，及由優質教育基金計劃贊助，每次可容納 40 人的 7 米直徑天幕。數碼立體星象館每年約有一萬人次參觀，多年來參加者的反應良好，大大增加本中心推廣天文教育的質和量。

5.7 智能環保家居

自 2007「AEON 智能環保家居計劃」，本校將校內其一個普通宿舍改建為一間智能環保家居，當中配置各項與「綠色生活及再生能源」有關的教材配套，如節能及保安監控系統、節能環保冷氣機、太陽能發電系統、單車發電機、其他環保家居配套等等。

(六) 可持續發展教育報告

1. 新高中郊野研習課程

郊野研習課程為配合近年教育改革的大方向外，更能協助學生認識自然界的生態環境，提高學生的觀察力和科學研究精神。此外，透過小組學習的過程，可以培養同學們的合作能力，溝通能力和解決問題的能力。課程完成後，不但同學們的環保意識得以加強，他們的個人質素亦得以提升。如全方位學習的倡議，專題研習的推廣。

中心本學年續開辦三日兩夜、二日一夜、一天形式的新高中課程，全學年生態科和地理科合共開辦 325 次的課程，全年共有 325 間中學的 12747 位同學與老師參加。另本學年地理科新辦半天高中地質導賞團，共開辦 8 次，共有 8 間中學的 293 位師生參加。住宿方面，雖然間中有學校退出或加入，得康樂文化事務署曹公潭戶外康樂營的協助，安排順利。

2. 初中郊野研習課程

通過為初中學生提供考察課程，讓學生於中學早期階段學習實地考察的模式和各樣技能，有助學生於高中時應付課程的考察研習要求。本年編排了半天及一天課程，兩種課程皆獲超額報名，反映學校對此類課程的需求。本學年共開辦初中郊野研習課程 81 次，共 81 間中學的 2,997 位同學和老師參加。

3. 環境教育活動

可觀中心除舉辦由教育統籌局指定的郊野研習課程外，亦經常抽調人手和資源籌辦環境教育活動，供全港小學、幼稚園和社區中心參加。

3.1 小學環境教育活動

本中心所辦的全方位學習課程，主要的目標是豐富小學生的學習經驗、提升他們對環境保護和天文知識的認知。課題主要有「生活與能源」、「植物睇真 D 之植物與環境」、「昆蟲搜記」、「天氣預測」、「水知源」、「自然探索特工」及「奇妙地貌岩石之旅」等。全年有 78 間小學合共 2,659 人曾參加本中心舉辦的環境教育課程，可見此等活動非常受歡迎。在活動中，同學們固然獲益，隨隊老師亦學到不少帶領環境教育的知識。

3.2 幼稚園全方位環境科學教室

本中心所辦的全方位環境科學教室，主要的目標是為幼稚園學生提供探究式的全方位學習活動，並提供“在自然中學習”的機會，讓小朋友能置身在自然環境中，透過親身體驗去認識環境，培育他們關心我們的大自然及提高學生的基本天文知識及興趣，引導他們發掘奇妙的宇宙世界。課題主要有「大開眼界」、「專題教室」、「開放式專題研習」等。全年有 115 間幼稚園合共 4,883 人曾參加本中心舉辦的幼稚園全方位環境科學教室課程，可見此等活動非常

受歡迎。在活動中，同學們固然獲益，隨隊老師亦學到不少帶領環境教育的知識。

3.3 環境教育專題活動

若資源許可，可觀中心會按個別參加團體的要求，編排特別課程，以切合參加學生的目的。對象包括初中學生和其他教育團體。

3.4 教師培訓

本年度曾多次舉辦關於環境教育教師培訓活動。如教育局課程發展處、香港專業教育學院（沙田分校）、香港中文大學-大學與學校夥伴協作中心、多次外展講座。

(七) 通識天文教育報告

推廣天文教育是本中心的其中一項重要教育目標。透過先進的天文設備及多種富趣味性的互動課程，中心的天文活動，不但使香港的青少年對地球以外的天體有基本的認識，更能提高他們對研究科學的興趣。

1. 郊野研習課程學生天文班及傍晚天文活動

這課程是專為參加郊野研習班的學生而設的晚上天文推廣活動。本中心聘請香港天文學會資深代表到中心主持講座和觀星活動。主講者會利用電腦及其他輔助器材主持一個為時約一個小時的天文講座。之後工作人員會指導學生在中心天台利用小型望遠鏡觀看天象及在觀星圓拱內介紹 0.5 米口徑大望遠鏡之結構、自動尋星系統、數碼立體星象館及數碼攝影系統。在晴朗的晚上，學生有機會直接透過大望遠鏡去觀看行星、星雲及其他有趣天象。通過這些天文活動，參加者不但可認識天文儀器，更可以獲得觀星的經驗，從而對天文學產生濃厚興趣。本學年此活動共舉辦了次，有來自 50 間學校的 1,645 位學生及老師參加。

2. 晚間觀星活動

可觀中心會按需求為全港教育團體、中學、小學及其他福利機構舉辦天文活動。內容有天文講座、小型望遠鏡之使用方法、參觀 0.5 米口徑大望遠鏡及參觀星象館等活動。此類形活動全年共舉辦 56 次，有來自 34 個團體的 1,233 人參加。

3. 每月觀星樂

可觀中心每月都有一晚開放予公眾人士參觀，普羅市民、一家大小與三五知己可以相約到可觀參加天文專題講座，利用館中的望遠鏡觀星，更可以參觀及使用巨型望遠鏡、星象館等。此活動為免費性質，每次均邀請了公開的天文會社協辦，如香港天文學會、坐井會、星匯點等團體，與香港的市民一同分享觀星樂。此類形活動今年共舉辦 8 次，615 人參加。

4. 高中物理科「天文與航天科學」課程

已於 2010 年 1 月正式開始，旨在讓教師得到專業培訓，對天文理論有更全面的認識及天文觀測實習機會，同時亦讓學生透過種子培訓課程直接學習天文知識，本年度舉辦了 34 次「天文與航天科學」課程，參加人次合共 1,167。

5. 天文外展課程、外展天文講座及嗇色園屬校觀星營
本年度中心共舉辦了 10 次天文外展活動，服務 8 間學校共 535 個學生。外展活動主要分為兩大部份。第一部份是天文講座，第二部份是觀測太陽活動。

6. 日間天文活動
本年度舉辦了 8 次日間天文課程，服務 8 間機構共 264 位人仕參加。

(八) 總結

可觀中心是全港唯一一間結合環境教育和天文教育的學習館，能讓參加者透過實地考察、親身參與、自己動手的經歷，學習環境及天文的知識，體驗學習的樂趣。根據問卷調查顯示，曾參加本中心課程或活動的師生對本中心的設施、課程和教學質素都有很高的評價。本學年共有 35,521 人次到可觀中心參加各類型的活動。

耑色園 可觀自然教育中心暨天文館
 活動總表
 (1/9/2012 - 31/8/2013)

舉辦項目	班/次	參與團體	人數	總人次
1. 地理科郊野研習課程(新高中)	163	163	6154	7364
2. 地理科高中地質導賞團	8	8	293	293
3. 生物科郊野研習課程(新高中)	162	162	6593	8016
4. 地理科郊野研習課程(初中)	35	35	1335	1335
5. 生物科郊野研習課程(初中)	46	46	1662	1662
6. 全方學習課程	78	40	2659	2659
7. 幼稚園課程	115	73	4883	4883
8. 教師課程	22	11	805	805
9. 晚間觀星活動 / 每月觀星樂	19	10	1038	3038
10. 天文課程(學校)	63	51	2321	2321
11. 天文外展 / 天文講座 / 日間天文活動	10	7	535	535
12. 郊野研習學生天文班/傍晚天文活動	50	60	1645	1645
13. 教育學習/參觀/其他活動	16	16	965	965

合計: 787 682 30888 35521

齋色園 可觀自然教育中心暨天文館

1. 地理科郊野研習課程(新高中)

(01/09/2012-31/08/2013)

	日期	學校名稱	學生人數	教師人數	課程日數	總人次
HKG 1.1	17/09/2012	基督書院	45	1	1	46
HKG 1.2	18/09/2012	天水圍循道衛理中學	30	1	1	31
HKG 1.3	20/09/2012	聖母書院	36	1	1	37
HKG 1.4	21/09/2012	博愛醫院鄧佩瓊紀念中學	22	1	1	23
HKG 1.5	24/09/2012	上水官立中學	12	1	1	13
HKG 1.5	24/09/2012	五旬節中學	25	1	1	26
HKG 1.7	03/10/2012	中華基督教會銘基書院	31	1	1	32
HKG 1.10	12/10/2012	香海正覺蓮社佛教馬錦燦紀念英文中	45	1	1	46
HKG 1.11	15/10/2012	基督書院	40	1	1	41
HKG 1.12	16/10/2012	聖公會李福慶中學	30	1	1	31
HKG 1.13	17/10/2012	東華三院呂潤財紀念中學	35	1	1	36
HKG 1.14	22/10/2012	地利亞修女紀念學校(協和)	40	1	1	41
HKG 1.15	24/10/2012	德蘭中學	32	1	1	33
HKG 1.16	29/10/2012	港九潮州公會中學	25	1	1	26
HKG 1.17	31/10/2012	田家炳中學	32	1	1	33
HKG 1.18	01/11/2012	中華基督會基道中學	30	1	1	31
HKG 1.19	02/11/2012	宣道會陳朱素華紀念中學	32	1	1	33
HKG 1.20	05/11/2012	馬鞍山聖若瑟中學	43	1	1	44
HKG 1.22	07/11/2012	西貢崇真天主教學校(中學部)	25	1	1	26
HKG 1.23	08/11/2012	可立中學	40	1	1	41
HKG 1.24	09/11/2012	中華基督教會全完中學	60	1	1	61
HKG 1.25	12/11/2012	協恩中學	60	1	1	61
HKG 1.26	13/11/2012	東莞工商總會劉百樂中學	30	1	1	31
HKG 1.26b	13/11/2012	粉嶺禮賢會中學	37	1	1	38
HKG 1.27	14/11/2012	可風中學	78	1	1	79
HKG 1.28	15/11/2012	聖公會鄧肇堅中學	40	1	1	41
HKG 1.29	16/11/2012	保良局第一張永慶中學	21	1	1	22
HKG 1.30	19/11/2012	協恩中學	56	1	1	57
HKG 1.31a	20/11/2012	寶覺中學	32	1	1	33
HKG 1.31b	20/11/2012	靈糧堂怡文中學	16	1	1	17
HKG 1.32a	21/11/2012	馬鞍山聖若瑟中學	41	1	1	42
HKG 1.32b	21/11/2012	中華基督教會基朗中學	26	1	1	27
HKG 1.33	26/11/2012	九龍工業學校	20	1	1	21
HKG 1.34	27/11/2012	旅港開平商會中學	40	1	1	41
HKG 1.35	28/11/2012	荔景天主教中學	40	1	1	41
HKG 1.36	03/12/2012	風采中學(教育評議會主辦)	41	1	1	42
HKG 1.37	04/12/2012	循道中學	15	1	1	16
HKG 1.38	10/12/2012	曾壁山中學	27	1	1	28
HKG 1.39	11/12/2012	博愛醫院鄧佩瓊紀念中學	40	1	1	41
HKG 1.40	12/12/2012	長洲官立中學	55	1	1	56
HKG 1.41	06/12/2012	馬錦明慈善基金馬可賓紀念中學	30	1	1	31
HKG 1.42	14/12/2012	香港管理專業協會李國寶中學	24	1	1	25
HKG 1.43	17/12/2012	中華基督教會基道中學	40	1	1	41

	日期	學校名稱	學生人數	教師人數	課程日數	總人次
HKG 1.44	18/12/2012	匯基書院	60	1	1	61
HKG 1.45a	19/12/2012	中華基金中學	37	1	1	38
HKG 1.45b	19/12/2012	元朗公立中學	32	1	1	33
HKG 1.46	20/12/2012	聖羅撒書院	60	1	1	61
HKG 1.47	21/12/2012	順德聯誼總會翁祐中學	46	1	1	47
HKG 1.48	07/01/2013	東華三院甲寅年總理中學	50	1	1	51
HKG 1.49a	08/01/2013	聖公會呂明才中學	31	1	1	32
HKG 1.49b	08/01/2013	聖公會莫壽增會督中學	28	1	1	29
HKG 1.50	09/01/2013	瑪利諾神父教會學校	39	1	1	40
HKG 1.51a	10/01/2013	佛教葉紀南紀念中學	33	1	1	34
HKG 1.51b	10/01/2013	中華傳道會劉永生中學	35	1	1	36
HKG 1.52	11/01/2013	浸信會呂明才中學	28	1	1	29
HKG 1.55	16/01/2013	聖公會鄧肇堅中學	45	1	1	46
HKG 1.56a	17/01/2013	香港道教聯合會圓玄學院第三中學	40	1	1	41
HKG 1.56b	17/01/2013	元朗公立中學校友會鄧兆棠中學	40	1	1	41
HKG 1.57a	18/01/2013	迦密主恩中學	30	1	1	31
HKG 1.57b	18/01/2013	聖公會莫壽增會督中學	31	1	1	32
HKG 1.58a	21/01/2013	吳祥川紀念中學	25	1	1	26
HKG 1.58b	21/01/2013	龍翔官立中學	40	1	1	41
HKG 1.60a	23/01/2013	聖母無玷聖心書院	40	1	1	41
HKG 1.60b	23/01/2013	聖公會聖馬利亞堂莫慶堯中學	32	1	1	33
HKG 1.61a	24/01/2013	香港道教聯合會圓玄學院第三中學	40	1	1	41
HKG 1.61b	24/01/2013	聖母無玷聖心書院	40	1	1	41
HKG 1.62a	25/01/2013	保良局第一張永慶中學	35	1	1	36
HKG 1.63	28/01/2013	香港道教聯合會青松中學	65	1	1	66
HKG 1.64	29/01/2013	鳳溪廖萬石堂中學	80	1	1	81
HKG 1.65a	30/01/2013	東華三院呂潤財紀念中學	40	1	1	41
HKG 1.65b	30/01/2013	梁文燕紀念中學(沙田)	35	1	1	36
HKG 1.66	31/01/2013	香港培正中學	30	1	1	31
HKG 1.67	01/02/2013	仁濟醫院羅陳楚思中學	28	1	1	29
HKG 1.68	04/02/2013	香港道教聯合會圓玄學院第二中學	40	1	1	41
HKG 1.69	05/02/2013	香港道教聯合會圓玄學院第二中學	40	1	1	41
HKG 1.70	18/02/2013	嘉諾撒聖心書院	56	1	1	57
HKG 1.71	19/02/2013	嘉諾撒書院	40	1	1	41
HKG 1.72	20/02/2013	樂善堂余近卿中學	26	1	1	27
HKG 1.74	25/02/2013	陳樹渠紀念中學	80	1	1	81
HKG 1.75	26/02/2013	博愛醫院陳楷紀念中學	61	1	1	62
HKG 1.76	27/02/2013	東華三院陳兆民中學	54	1	1	55
HKG 1.77	28/02/2013	嘉諾撒書院	37	1	1	38
HKG 1.78	01/03/2013	慕光英文書院	25	1	1	26
HKG 1.79a	04/03/2013	九龍工業學校	23	1	1	24
HKG 1.79b	04/03/2013	港九街坊婦女會孫方中書院	31	1	1	32
HKG 1.80	05/03/2013	博愛醫院八十週年鄧英喜中學	24	1	1	25
HKG 1.81	06/03/2013	元朗公立中學	58	1	1	59
HKG 1.82a	11/03/2013	裘錦秋中學(屯門)	16	1	1	17
HKG 1.82b	11/03/2013	佛教大雄中學	35	1	1	36

	日期	學校名稱	學生人數	教師人數	課程日數	總人次
HKG 1.83	12/03/2013	路德會西門英才中學	35	1	1	36
HKG 1.84a	13/03/2013	聖公會聖西門呂明才中學	25	1	1	26
HKG 1.84b	13/03/2013	聖公會聖西門呂明才中學	35	1	1	36
HKG 1.85	14/03/2013	中華基金中學	43	1	1	44
HKG 1.86	15/03/2013	浸信會呂明才中學	20	1	1	21
HKG 1.87	18/03/2013	鄧肇堅維多利亞官立中學	80	1	1	81
HKG 1.88	19/03/2013	景嶺書院	40	1	1	41
HKG 1.89	20/03/2013	田家炳中學	78	1	1	79
HKG 1.90	21/03/2013	文理書院(香港)	40	1	1	41
HKG 1.91	22/03/2013	德雅中學	25	1	1	26
HKG 1.99b	28/03/2013	可道中學(舊色園主辦)	32	1	1	33
HKG 1.92	15/04/2013	香港培正中學	40	1	1	41
HKG 1.93	16/04/2013	寶血女子中學	40	1	1	41
HKG 1.94	17/04/2013	葵涌蘇浙公學	45	1	1	46
HKG 1.95	18/04/2013	神召會康樂中學	35	1	1	36
HKG 1.96	19/04/2013	聖保羅書院	38	1	1	39
HKG 1.97	22/04/2013	高雷中學	23	1	1	24
HKG 1.98	23/04/2013	筲箕灣官立中學	40	1	1	41
HKG 1.99	24/04/2013	天水圍官立中學	36	1	1	37
HKG 1.100	06/05/2013	新界鄉議局元朗區中學	35	1	1	36
HKG 1.101	07/05/2013	路德會西門英才中學	35	1	1	36
HKG 1.102	08/05/2013	新會商會中學	30	1	1	31
HKG 1.103	09/05/2013	新會商會中學	30	1	1	31
HKG 1.104	10/05/2013	華英中學	40	1	1	41
HKG 1.105	13/05/2013	妙法寺陳呂重德紀念中學	35	1	1	36
HKG 1.106	14/05/2013	筲箕灣東官立中學	20	1	1	21
HKG 1.107	15/05/2013	可風中學	80	1	1	81
HKG 1.108a	16/05/2013	賽馬會體藝中學	40	1	1	41
HKG 1.108b	16/05/2013	鄧鏡波學校	30	1	1	31
HKG 1.109a	20/05/2013	鳳溪廖萬石堂中學	27	1	1	28
HKG 1.109b	20/05/2013	獅子會中學	15	1	1	16
HKG 1.110	21/05/2013	香海正覺蓮社佛教馬錦燦紀念英文中	38	1	1	39
HKG 1.112	23/05/2013	東涌天主教學校	40	1	1	41
HKG 1.113	24/05/2013	仁濟醫院第二中學	40	1	1	41
HKG 1.114	27/05/2013	屯門天主教中學	60	1	1	61
HKG 1.115	29/05/2013	彩虹村天主教英大中學	29	1	1	30
HKG 1.124	25/06/2013	香港四邑商工總會陳南昌紀念中學	35	1	1	36
HKG 1.125a	26/06/2013	仁濟醫院林百欣中學	25	1	1	26
HKG 1.126	27/06/2013	香港真光中學	54	1	1	55
HKG 1.127a	28/06/2013	天主教培聖中學	27	1	1	28
HKG 1.127b	28/06/2013	粉嶺禮賢會中學	40	1	1	41
HKG 2.1	27/09/2012 - 28/09/2012	英華書院	40	1	2	82
HKG 2.2	04/10/2012 - 05/10/2012	保良局馬錦明夫人章馥仙中學	40	1	2	82
HKG 2.3	08/10/2012 - 09/10/2012	何明華會督銀禧中學	27	1	2	56
HKG 2.4	18/10/2012 - 19/10/2012	德信中學	30	1	2	62
HKG 2.5	25/10/2012 - 26/10/2012	聖公會曾肇添中學	37	1	2	76

	日期	學校名稱	學生人數	教師人數	課程日數	總人次
HKG 2.6	01/11/2012 - 02/11/2012	聖公會聖本德中學	40	1	2	82
HKG 2.7	05/11/2012 - 06/11/2012	佛教大光慈航中學	20	1	2	42
HKG 2.8	15/11/2012 - 16/11/2012	伊利沙伯中學舊生會湯國華中學	30	1	2	62
HKG 2.9	22/11/2012 - 23/11/2012	聖公會諸聖中學	19	1	2	40
HKG 2.10	26/11/2012 - 27/11/2012	元朗天主教中學	40	1	2	82
HKG 2.11	03/12/2012 - 04/12/2012	樂善堂梁銶琚書院	24	1	2	50
HKG 2.12	13/12/2012 - 14/12/2012	天主教崇德英文書院	40	1	2	82
HKG 2.13	03/01/2013 - 04/01/2013	東華三院伍若瑜夫人紀念中學	31	1	2	64
HKG 2.14	31/01/2013 - 01/02/2013	梁式芝書院	40	1	2	82
HKG 2.15	04/02/2013 - 05/02/2013	佛教孔仙洲紀念中學	33	1	2	68
HKG 2.16	21/02/2013 - 22/02/2013	中華傳道會安柱中學	45	1	2	92
HKG 2.17	28/02/2013 - 01/03/2013	觀塘瑪利諾書院	30	1	2	62
HKG 2.18	07/03/2013 - 08/03/2013	新生命教育協會平安福音中學	33	1	2	68
HKG 2.19	14/03/2013 - 15/03/2013	中華基督教會基新中學	27	1	2	56
HKG 2.20	21/03/2013 - 22/03/2013	佛教茂峰法師紀念中學	9	1	2	20
HKG 2.20	21/03/2013 - 22/03/2013	香港四邑商工總會黃棣珊紀念中學	25	1	2	52
HKG 2.21	08/04/2013 - 09/04/2013	文理書院(九龍)	40	1	2	82
HKG 2.22	15/04/2013 - 16/04/2013	恩平工商會李琳明中學	13	1	2	28
HKG 2.23	18/04/2013 - 19/04/2013	聖保羅書院	35	1	2	72
HKG 2.24	22/04/2013 - 23/04/2013	香港培正中學	40	1	2	82
HKG 2.25	25/04/2013 - 26/04/2013	佛教黃允畋中學	40	1	2	82
HKG 2.26	29/04/2013 - 30/04/2013	浸信會永隆中學	30	1	2	62
HKG 2.27	02/05/2013 - 03/05/2013	廠商會蔡章閣中學	20	1	2	42
HKG 2.28	06/05/2013 - 07/05/2013	中華基督教會基元中學	30	1	2	62
HKG 2.29	13/05/2013 - 14/05/2013	迦密愛禮信中學	32	1	2	66
HKG 2.30	23/05/2013 - 24/05/2013	皇仁書院	37	1	2	76
HKG 3.2	05/12/2012 - 07/12/2012	金文泰中學	40	1	3	123
HKG 3.3	10/04/2013 - 12/04/2013	迦密愛禮信中學	27	1	3	84
HKG 3.4	08/05/2013 - 10/05/2013	靈糧堂怡文中學	31	1	3	96
總計			5990	164	201	7364

1日課程130個, 2日課程30個, 3日課程3個

耆色園 可觀自然教育中心暨天文館

2. 地理科高中地質導賞團

(01/09/2012-31/08/2013)

	日期	時間	學校名稱	學生人數	教師人數	課程日數	總人次
HKG 1.128a	2013.4.10	09:15 - 12:15	港九潮州公會中學	40	3	0.5	43
HKG 1.128b	2013.4.10	13:15 - 16:15	慈幼英文學校	35	3	0.5	38
HKG 1.129a	2013.4.29	09:15 - 12:15	荔景天主教中學	40	3	0.5	43
HKG 1.130a	2013.4.30	09:15 - 12:15	拔萃女書院	29	3	0.5	32
HKG 1.130b	2013.4.30	13:15 - 16:15	五旬節中學	30	3	0.5	33
HKG 1.131b	2013.5.30	13:15 - 16:15	培敦中學	30	3	0.5	33
HKG 1.132a	2013.5.31	09:15 - 12:15	寶安商會王少清中學	25	3	0.5	28
HKG 1.132b	2013.5.31	13:15 - 16:15	圓玄學院第三中學	40	3	0.5	43
總計				269	24	4	293

半日課程: 8個

齋色園 可觀自然教育中心暨天文館

3. 生物科郊野研習課程(新高中)

(01/09/2012-31/08/2013)

編號	日期	學校名稱	學生人數	教師人數	課程日數	總人次
HKB 1.1	12/09/2012	東華三院辛亥年總理中學	33	1	1	34
HKB 1.2	13/09/2012	東華三院馮黃鳳亭中學	24	1	1	25
HKB 1.4	17/09/2012	保良局姚連生中學	38	1	1	39
HKB 1.5	18/09/2012	博愛醫院歷屆總理聯誼會梁省德中學	44	1	1	45
HKB 1.6	19/09/2012	博愛醫院鄧佩瓊紀念中學	80	1	1	81
HKB 1.7	20/09/2012	佛教筏可紀念中學	25	1	1	26
HKB 1.8	21/09/2012	加拿大神召會嘉智中學	24	1	1	25
HKB 1.9	24/09/2012	香港教育工作者聯會黃楚標中學	45	1	1	46
HKB 1.11	26/09/2012	仁濟醫院靚次伯紀念中學	18	1	1	19
HKB 1.12	27/09/2012	聖羅撒書院	40	1	1	41
HKB 1.15	10/10/2012	聖公會基孝中學	37	1	1	38
HKB 1.16	17/10/2012	可立中學	39	1	1	40
HKB 1.17	18/10/2012	保良局羅傑承(一九八三)中學	36	1	1	37
HKB 1.19	22/10/2012	天主教南華中學	35	1	1	36
HKB 1.20	24/10/2012	廖寶珊紀念書院	37	1	1	38
HKB 1.21	25/10/2012	中華基督教會基朗中學	28	1	1	29
HKB 1.22	26/10/2012	寧波第二中學	40	1	1	41
HKB 1.23	29/10/2012	北角協同中學	18	1	1	19
HKB 1.24	30/10/2012	藍田聖保祿學校	40	1	1	41
HKB 1.26	01/11/2012	喇沙書院	76	1	1	77
HKB 1.27	02/11/2012	十八鄉鄉事委員會公益社中學	75	1	1	76
HKB 1.28	12/11/2012	中華基督教青年會中學	40	1	1	41
HKB 1.29	13/11/2012	香港四邑商工總會陳南昌紀念中學	24	1	1	25
HKB 1.30	14/11/2012	馬錦明慈善基金馬陳端喜紀念中學	35	1	1	36
HKB 1.33	19/11/2012	李惠利中學	35	1	1	36
HKB 1.34	20/11/2012	齋色園主辦可藝中學	24	1	1	25
HKB 1.35	21/11/2012	港青基信書院	40	1	1	41
HKB 1.36	22/11/2012	東莞工商總會劉百樂中學	40	1	1	41
HKB 1.37	23/11/2012	港青基信書院	40	1	1	41
HKB 1.38	26/11/2012	東華三院呂潤財紀念中學	57	1	1	58
HKB 1.41	29/11/2012	東莞工商總會劉百樂中學	40	1	1	41
HKB 1.43	03/12/2012	佛教大雄中學	46	1	1	47
HKB 1.44	04/12/2012	中華傳道會劉永生中學	50	1	1	51
HKB 1.45	05/12/2012	佛教大雄中學	33	1	1	34
HKB 1.46	06/12/2012	天主教培聖中學	22	1	1	23
HKB 1.47	07/12/2012	嶺南鍾榮光博士紀念中學	29	1	1	30
HKB 1.48	10/12/2012	張沛松紀念中學	28	1	1	29
HKB 1.49	11/12/2012	王肇枝中學	40	1	1	41
HKB 1.50	12/12/2012	聖公會李炳中學	85	1	1	86
HKB 1.51	13/12/2012	大埔官立中學	37	1	1	38
HKB 1.52	14/12/2012	保良局羅氏基金中學	28	1	1	29
HKB 1.53	17/12/2012	聖母院書院	80	1	1	81

編號	日期	學校名稱	學生人數	教師人數	課程日數	總人次
HKB 1.55	19/12/2012	路德會協同中學	60	1	1	61
HKB 1.56	02/01/2013	青松侯寶垣中學	37	1	1	38
HKB 1.57	03/01/2013	粉嶺禮賢會中學	38	1	1	39
HKB 1.58	04/01/2013	明愛粉嶺陳震夏中學	25	1	1	26
HKB 1.61	09/01/2013	中華基督教會方潤華中學	30	1	1	31
HKB 1.62	10/01/2013	五育中學	40	1	1	41
HKB 1.63	11/01/2013	聖公會聖本德中學	70	1	1	71
HKB 1.65	15/01/2013	何明華會督銀禧中學	40	1	1	41
HKB 1.67	17/01/2013	五旬節聖潔會永光書院	30	1	1	31
HKB 1.68	18/01/2013	天主教南華中學	40	1	1	41
HKB 1.70	22/01/2013	勞工子弟中學	40	1	1	41
HKB 1.71	23/01/2013	齋色園主辦可藝中學	18	1	1	19
HKB 1.71	23/01/2013	齋色園主辦可藝中學	17	1	1	18
HKB 1.72	24/01/2013	宣道會陳瑞芝紀念中學	40	1	1	41
HKB 1.73	25/01/2013	保良局羅氏基金中學	28	1	1	29
HKB 1.74	28/01/2013	梁省德中學	58	1	1	59
HKB 1.75	29/01/2013	新界西貢坑口區鄭植之中學	33	1	1	34
HKB 1.76	30/01/2013	龍翔官立中學	70	1	1	71
HKB 1.77	31/01/2013	英華女學校	45	1	1	46
HKB 1.78	01/02/2013	衛理中學	40	1	1	41
HKB 1.79	04/02/2013	基督教中國佈道會聖道道迦南書院	38	1	1	39
HKB 1.80	05/02/2013	中華基督教青年會中學	35	1	1	36
HKB 1.81	06/02/2013	香港鄧鏡波書院	32	1	1	33
HKB 1.83	08/02/2013	香港真光中學	40	1	1	41
HKB 1.84	18/02/2013	聖母玫瑰書院	40	1	1	41
HKB 1.86	20/02/2013	西貢崇真天主教學校(中學部)	35	1	1	36
HKB 1.87	21/02/2013	博愛醫院鄧佩瓊紀念中學	80	1	1	81
HKB 1.89	25/02/2013	禮賢會彭學高紀念中學	35	1	1	36
HKB 1.90	26/02/2013	屯門官立中學	38	1	1	39
HKB 1.91	27/02/2013	可道中學(齋色園主辦)	40	1	1	41
HKB 1.91b	27/02/2013	荔景天主教中學	35	1	1	36
HKB 1.92	28/02/2013	佛教大光慈航中學	15	1	1	16
HKB 1.92b	28/02/2013	新生命教育協會平安福音中學	34	1	1	35
HKB 1.93a	05/03/2013	新會商會中學	27	1	1	28
HKB 1.93b	05/03/2013	荔景天主教中學	18	1	1	19
HKB 1.94a	06/03/2013	東華三院邱子田紀念中學	34	1	1	35
HKB 1.94b	06/03/2013	佛教覺光法師中學	29	1	1	30
HKB 1.96	08/03/2013	保良局羅氏基金中學	33	1	1	34
HKB 1.97	11/03/2013	中華基督教青年會中學	35	1	1	36
HKB 1.99	13/03/2013	保良局顏寶鈴書院	80	1	1	81
HKB 1.100	14/03/2013	保良局羅傑承(一九八三)中學	33	1	1	34
HKB 1.101	15/03/2013	拔萃女書院	80	1	1	81
HKB 1.102	18/03/2013	新亞中學	28	1	1	29
HKB 1.103	19/03/2013	聖母玫瑰書院	23	1	1	24
HKB 1.104	20/03/2013	保良局百周年李兆忠紀念中學	80	1	1	81
HKB 1.107	25/03/2013	羅定邦中學	60	1	1	61

編號	日期	學校名稱	學生人數	教師人數	課程日數	總人次
HKB 1.110	28/03/2013	廠商會中學	25	1	1	26
HKB 1.111	02/04/2013	石籬天主教中學	35	1	1	36
HKB 1.112	03/04/2013	香港青年協會李兆基書院	34	1	1	35
HKB 1.113	05/04/2013	聖保祿中學	72	1	1	73
HKB 1.115	09/04/2013	天主教鳴遠中學	25	1	1	26
HKB 1.116	10/04/2013	恩平工商會李琳明中學	22	1	1	23
HKB 1.117	18/04/2013	東華三院伍若瑜夫人紀念中學	30	1	1	31
HKB 1.118	12/04/2013	可立中學	40	1	1	41
HKB 1.121	17/04/2013	紡織學會美國商會胡漢輝中學	40	1	1	41
HKB 1.123	19/04/2013	顯理中學	80	1	1	81
HKB 1.125	23/04/2013	中聖書院	33	1	1	34
HKB 1.127	25/04/2013	獅子會中學	39	1	1	40
HKB 1.128	26/04/2013	勞工子弟中學	20	1	1	21
HKB 1.129	29/04/2013	寧波第二中學	31	1	1	32
HKB 1.130	30/04/2013	寧波第二中學	40	1	1	41
HKB 1.132	03/05/2013	可立中學	43	1	1	44
HKB 1.159	06/05/2013	啟思中學	80	1	1	81
HKB 1.133	07/05/2013	紡織學會美國商會胡漢輝中學	40	1	1	41
HKB 1.134	08/05/2013	五旬節中學	30	1	1	31
HKB 1.137	13/05/2013	香港九龍塘基督教中華宣道會鄭榮之中	68	1	1	69
HKB 1.138	14/05/2013	德貞女子中學	57	1	1	58
HKB 1.139	15/05/2013	五旬節中學	30	1	1	31
HKB 1.140	16/05/2013	文理書院(香港)	38	1	1	39
HKB 1.141	20/05/2013	嶺南衡怡紀念中學	29	1	1	30
HKB 1.142	21/05/2013	路德會呂祥光中學	32	1	1	33
HKB 1.143	22/05/2013	中華基督教會全完中學	30	1	1	31
HKB 1.144	23/05/2013	中華基督教會基道中學	39	1	1	40
HKB 1.145	24/05/2013	德望學校	43	1	1	44
HKB 1.146	27/05/2013	聖伯多祿中學	80	1	1	81
HKB 1.147	28/05/2013	公會聖西門呂明才中學	65	1	1	66
HKB 1.148	29/05/2013	天主教崇德英文書院	80	1	1	81
HKB 1.150	31/05/2013	德望學校	43	1	1	44
HKB 1.160	24/06/2013	東華三院呂潤財紀念中學	55	1	1	56
HKB 1.162	26/06/2013	港大同學會書院	40	1	1	41
HKB 1.162b	26/06/2013	寧波公學	40	1	1	41
HKB 1.163	27/06/2013	旅港開平商會中學	80	1	1	81
HKB 1.165	04/07/2013	高雷中學	30	1	1	31
HKB 1.168	09/07/2013	崇真書院	40	1	1	41
HKB 1.169	10/07/2013	荃灣官立中學	40	1	1	41
HKB 1.170	11/07/2013	荃灣官立中學	40	1	1	41
HKB 1.171	12/07/2013	聖瑪加利男女英文中小學	35	1	1	36
HKB 1.172	25/04/2013	中華基督教青年會中學	30	1	1	31
HKB 2.1	11/10/2012 - 12/10/2012	保良局姚連生中學	40	1	2	82
HKB 2.2	15/10/2012 - 16/10/2012	東華三院黃鳳翎中學	18	1	2	38
HKB 2.3	08/11/2012 - 09/11/2012	真光女書院	40	1	2	82
HKB 2.4	19/11/2012 - 20/11/2012	中華聖潔會靈風中學	40	1	2	82

編號	日期	學校名稱	學生人數	教師人數	課程日數	總人次
HKB 2.5	20/12/2012 - 21/12/2012	天主教伍華中學	40	1	2	82
HKB 2.6	27/12/2012 - 28/12/2012	基督教聖約教會堅樂中學	35	1	2	72
HKB 2.7	07/01/2013 - 08/01/2013	中華基督教會方潤華中學	34	1	2	70
HKB 2.8	17/01/2013 - 18/01/2013	樂善堂王仲銘中學	33	1	2	68
HKB 2.9	21/01/2013 - 22/01/2013	浸信會呂明才中學	40	1	2	82
HKB 2.10	07/02/2013 - 08/02/2013	宣道會陳朱素華紀念中學	30	1	2	62
HKB 2.11	07/03/2013 - 08/03/2013	明愛胡振中中學	25	1	2	52
HKB 2.12	11/03/2013 - 12/03/2013	樂善堂顧超文中學	33	1	2	68
HKB 2.13	18/03/2013 - 19/03/2013	英華書院	34	1	2	70
HKB 2.14	02/04/2013 - 03/04/2013	基督教聖約教會堅樂中學	34	1	2	70
HKB 2.15	11/04/2013 - 12/04/2013	粉嶺禮賢會中學	27	1	2	56
HKB 2.17	29/04/2013 - 30/04/2013	麗澤中學	33	1	2	68
HKB 2.18	02/05/2013 - 03/05/2013	伯裘書院	38	1	2	78
HKB 2.19	07/05/2013 - 08/05/2013	佛教筏可紀念中學	24	1	2	50
HKB 2.20	15/05/2013 - 16/05/2013	東華三院辛亥年總理中學	33	1	2	68
HKB 2.21	20/05/2013 - 21/05/2013	梁文燕紀念中學(沙田)	21	1	2	44
HKB 2.22	30/05/2013 - 31/05/2013	東華三院辛亥年總理中學	32	1	2	66
HKB 2.23	04/07/2013 - 05/07/2013	天主教培聖中學	28	1	2	58
HKB 2.24	11/07/2013 - 12/07/2013	孔教學院何郭佩珍中學	40	1	2	82
HKB 3.1	03/10/2012 - 05/10/2012	何明華會督銀禧中學	40	1	3	123
HKB 3.2	24/10/2012 - 26/10/2012	官立嘉道理爵士中學(西九龍)	40	1	3	123
HKB 3.3	21/11/2012 - 23/11/2012	東華三院伍若瑜夫人紀念中學	47	1	3	144
HKB 3.4	05/12/2012 - 07/12/2012	香港中文大學校友會聯會陳震夏中學	28	1	3	87
HKB 3.6	18/02/2013 - 20/02/2013	聖言中學	38	1	3	117
HKB 3.7	26/03/2013 - 28/03/2013	中華基督教會基新中學	26	1	3	81
HKB 3.8	08/04/2013 - 10/04/2013	東華三院吳祥川紀念中學	28	1	3	87
HKB 3.9	22/05/2013 - 24/05/2013	保良局甲子年中學	38	1	3	117
HKB 3.10	08/07/2013 - 10/07/2013	聖公會李福慶中學	30	1	3	93
總計			6431	162	203	8016

1日課程130, 2日課程23個, 3日課程9個

齋色園 可觀自然教育中心暨天文館

4. 地理科郊野研習課程(初中)

(01/09/2012-31/08/2013)

編號	日期	時間	學校名稱	學生人數	老師人數	日數	總人次
HKGJ 1.3	2013.2.6	09:15 - 15:45	屯門官立中學	39	1	1	40
HKGJ 1.4	2013.2.7	09:15 - 15:45	觀塘聖傑靈女子中學	40	1	1	41
HKGJ 1.8	2013.3.8	09:15 - 15:45	金文泰中學	40	1	1	41
HKGJ 1.9	2013.3.12	09:15 - 15:45	中華基督教會馮梁結紀念中學	38	1	1	39
HKGJ 1.10	2013.3.25	09:15 - 15:45	協恩中學	36	1	1	37
HKGJ 1.13	2013.3.28	09:15 - 15:45	博愛醫院鄧佩瓊紀念中學	40	1	1	41
HKGJ 1.14	2013.4.2	09:15 - 15:45	賽馬會毅智書院	40	1	1	41
HKGJ 1.17	2013.4.25	09:15 - 15:45	聖保羅書院	33	1	1	34
HKGJ 1.18	2013.4.26	09:15 - 15:45	妙法寺劉金龍中學	40	1	1	41
HKGJ 1.20	2013.5.3	09:15 - 15:45	香港培道中學	37	1	1	38
HKGJ 1.23	2013.7.8	09:15 - 15:45	佛教善德英文中學	40	1	1	41
HKGJ 1.24	2013.7.9	09:15 - 15:45	真光女書院	40	1	1	41
HKGJ_AM 1.3	2013.3.5	09:15 - 12:15	金文泰中學	40	1	0.5	41
HKGJ_AM 1.4	2013.3.7	09:15 - 12:15	寶覺中學	30	1	0.5	31
HKGJ_AM 1.6	2013.4.3	09:15 - 12:15	東華三院盧幹庭紀念中學	40	1	0.5	41
HKGJ_AM 1.7	2013.4.5	09:15 - 12:15	聖公會莫壽增會督中學	30	1	0.5	31
HKGJ_AM 1.8	2013.4.8	09:15 - 12:15	屯門官立中學	39	1	0.5	40
HKGJ_AM 1.9	2013.5.30	09:15 - 12:15	元朗公立中學	40	1	0.5	41
HKGJ_AM 1.11	2013.7.4	09:15 - 12:15	九龍工業學校	36	1	0.5	37
HKGJ_AM 1.12	2013.7.5	09:15 - 12:15	聖公會聖馬利亞堂莫慶堯中學	40	1	0.5	41
HKGJ_AM 1.13	2013.7.8	09:15 - 12:15	銘賢書院	33	1	0.5	34
HKGJ_PM 1.1	2013.1.14	13:45 - 16:45	香港培道中學	37	1	0.5	38
HKGJ_PM 1.2	2013.1.14	13:45 - 16:45	香港培道中學	37	1	0.5	38
HKGJ_PM 1.5	2013.1.22	13:45 - 16:45	協恩中學	36	1	0.5	37
HKGJ_PM 1.6	2013.1.22	13:45 - 16:45	九龍工業學校	36	1	0.5	37
HKGJ_PM 1.7	2013.3.19	13:45 - 16:45	東華三院李潤田紀念中學	40	1	0.5	41
HKGJ_PM 1.8	2013.3.25	13:45 - 16:45	梁文燕紀念中學(沙田)	40	1	0.5	41
HKGJ_PM 1.9	2013.3.26	13:45 - 16:45	中華傳道會安柱中學	40	1	0.5	41
HKGJ_PM 1.10	2013.3.27	13:45 - 16:45	香港管理專業協會羅桂祥中學	37	1	0.5	38
HKGJ_PM 1.12	2013.4.9	13:45 - 16:45	民生書院	40	1	0.5	41
HKGJ_PM 1.13	2013.4.11	13:45 - 16:45	可道中學(齋色園主辦)	20	1	0.5	21
HKGJ_PM 1.15	2013.5.21	13:45 - 16:45	聖公會鄧肇堅中學	36	1	0.5	37
HKGJ_PM 1.18	2013.5.29	13:45 - 16:45	民生書院	40	1	0.5	41
HKGJ_PM 1.19	2013.5.30	13:45 - 16:45	粉嶺禮賢會中學	30	1	0.5	31
HKGJ_PM 1.20	2013.4.17	13:45 - 16:45	東華三院伍若瑜夫人紀念中學	40	1	0.5	41
總計				1300	35	23.5	1335

1日程12個，半日課程23個

齋色園 可觀自然教育中心暨天文館

5. 生物科郊野研習課程(初中)

(01/09/2012-31/08/2013)

編號	日期	時間	學校名稱	學生人數	老師人數	日數	總人次
HKPL - F03	16/01/2013	09:15 - 16:30	保良局李城璧中學	20	1	1	21
HKPL - F04	21/01/2013	09:15 - 16:30	保良局胡忠中學	30	1	1	31
HKPL - F05	06/02/2013	09:15 - 16:30	天水圍官立中學	40	1	1	41
HKPL - F06	19/02/2013	09:15 - 16:30	粉嶺救恩書院	30	1	1	31
HKPL - F07	22/02/2013	09:15 - 16:30	鐘聲慈善社胡陳金枝中學	35	1	1	36
HKPL - F08	01/03/2013	09:15 - 16:30	佛教茂峰法師紀念中學	40	1	1	41
HKPL - F10	14/03/2013	09:15 - 16:30	港澳信義會慕德中學	40	1	1	41
HKPL - F11	22/03/2013	09:15 - 16:30	鐘聲慈善社胡陳金枝中學	30	1	1	31
HKPL - F12	15/04/2013	09:15 - 16:30	路德會呂祥光中學	36	1	1	37
HKPL - F14	17/04/2013	09:15 - 16:30	孔聖堂中學	25	1	1	26
HKPL - F17	02/05/2013	09:15 - 16:30	天水圍香島中學	30	1	1	31
HKPL - F18	09/05/2013	09:15 - 16:30	中華基督教會何福堂書院	40	1	1	41
HKPL - F19	10/05/2013	09:15 - 16:30	中華基督教會何福堂書院	39	1	1	40
HKPL - A03	29/01/2013	09:15 - 12:15	基督教香港信義會心誠中學	40	1	0.5	41
HKPL - A04	07/02/2013	09:15 - 12:15	趙聿修紀念中學	36	1	0.5	37
HKPL - A05	22/02/2013	09:15 - 12:15	基督教香港信義會心誠中學	40	1	0.5	41
HKPL - A06	26/02/2013	09:15 - 12:15	基督教香港信義會心誠中學	40	1	0.5	41
HKPL - A07	01/03/2013	09:15 - 12:15	東華三院邱子田紀念中學	37	1	0.5	38
HKPL - A08	04/03/2013	09:15 - 12:15	基督教香港信義會心誠中學	40	1	0.5	41
HKPL - A09	27/03/2013	09:15 - 12:15	觀塘官立中學	36	1	0.5	37
HKPL - A10	09/05/2013	09:15 - 12:15	基督教香港信義會心誠中學	40	1	0.5	41
HKPL - P01	03/01/2013	13:45 - 16:45	粉嶺官立中學	38	1	0.5	39
HKPL - P02	04/01/2013	13:45 - 16:45	基督教聖約教會堅樂中學	38	1	0.5	39
HKPL - P05	15/01/2013	13:45 - 16:45	靈糧堂怡文中學	40	1	0.5	41
HKPL - P06	16/01/2013	13:45 - 16:45	勞工子弟中學	40	1	0.5	41
HKPL - P07	23/01/2013	13:45 - 16:45	浸信會呂明才中學	36	1	0.5	37
HKPL - P08	24/01/2013	13:45 - 16:45	聖保羅書院	33	1	0.5	34
HKPL - P09	25/01/2013	13:45 - 16:45	浸信會呂明才中學	36	1	0.5	37
HKPL - P10	04/02/2013	13:45 - 16:45	中華基督教會燕京書院	40	1	0.5	41
HKPL - P11	05/02/2013	13:45 - 16:45	九龍工業學校	20	1	0.5	21
HKPL - P12	25/02/2013	13:45 - 16:45	沙田循道循理中學	15	1	0.5	16
HKPL - P13	07/03/2013	13:45 - 16:45	香港道教聯合會圓玄學院第一中學	35	1	0.5	36
HKPL - P14	12/03/2013	13:45 - 16:45	佛教沈香林紀念中學	36	1	0.5	37
HKPL - P15	21/03/2013	13:45 - 16:45	勞工子弟中學	40	1	0.5	41
HKPL - P16	26/03/2013	13:45 - 16:45	保良局董玉娣中學	17	1	0.5	18
HKPL - P17	08/04/2013	13:45 - 16:45	西貢崇真天主教學校(中學部)	35	1	0.5	36
HKPL - P18	15/04/2013	13:45 - 16:45	浸信會呂明才中學	36	1	0.5	37
HKPL - P19	16/04/2013	13:45 - 16:45	浸信會呂明才中學	36	1	0.5	37
HKPL - P21	22/04/2013	13:45 - 16:45	中華基督教會銘基書院	36	1	0.5	37
HKPL - P23	24/04/2013	13:45 - 16:45	嶺南鍾榮光博士紀念中學	34	1	0.5	35
HKPL - P24	10/05/2013	13:45 - 16:45	棉紡會中學	34	1	0.5	35
HKPL - P26	31/05/2013	13:45 - 16:45	靈糧堂怡文中學	41	1	0.5	42
HKPL - P27	04/07/2013	13:45 - 16:45	仁愛堂田家炳中學	40	1	0.5	41
HKPL - P28	05/07/2013	13:45 - 16:45	惠僑英文中學	35	1	0.5	36
HKPL - P29	08/07/2013	13:45 - 16:45	靈糧堂怡文中學	41	1	0.5	42
HKPL - P30	09/07/2013	13:45 - 16:45	可立中學	40	1	0.5	41
總計				1616	46	29.5	1662

全日課程13個, 半日課程33個

耑色園 可觀自然教育中心暨天文館

6. (小學全方學習課程)

(01/09/2012-31/08/2013)

	日期	時間	學校	參加人數	課題
1	20/9/2012 (四)	9:30-12:00	油蔴地天主教小學	25	生活與能源 P4 - P6
2	20/9/2012 (四)	14:00-16:30	仁濟醫院何式南小學	40	自然探索特工 (高小) P4 - P6
3	21/9/2012 (五)	14:00-16:30	仁濟醫院何式南小學	40	生活與能源 P4 - P6
4	24/9/2012 (一)	14:00-16:30	保良局錦泰小學	40	自然探索特工 (初小) P1 - P3
5	27/9/2012 (四)	9:30-12:00	香港教育工作者聯會黃楚標學校	35	水「知」源 P4 - P6
6	28/9/2012 (五)	14:00-16:30	香港中文大學校友會聯會張煊昌學校	40	自然探索特工 (高小) P4 - P6
7	15/10/2012 (一)	9:30-12:00	英皇書院同學會小學	40	昆蟲搜記 P4 - P6
8	15/10/2012 (一)	14:00-16:30	可譽中學暨可譽小學	25	昆蟲搜記 P4 - P6
9	17/10/2012 (三)	9:30-12:00	英皇書院同學會小學	40	天氣預測 P3 - P6
10	18/10/2012 (四)	9:30-12:00	香港南區官立小學	33	天氣預測 P3 - P6
11	18/10/2012 (四)	14:00-16:30	中華傳道會呂明才小學	40	自然探索特工 (初小) P1 - P3
12	19/10/2012 (五)	9:30-12:00	香港青年協會李兆基小學	30	生活與能源 P4 - P6
13	19/10/2012 (五)	14:00-16:30	伊利沙伯中學舊生會小學	25	水「知」源 P4 - P6
14	29/10/2012 (一)	14:00-16:30	仁濟醫院羅陳楚思小學	40	自然探索特工 (初小) P1 - P3
15	1/11/2012 (四)	9:30-12:00	東華三院徐展堂學校	40	自然探索特工 (初小) P1 - P3
16	5/11/2012 (一)	9:30-12:00	中華基督教會基全小學	40	植物睇真D P4 - P6
17	5/11/2012 (一)	14:00-16:30	浸信會沙田圍呂明才小學	40	奇趣地貌岩石之旅 P4 - P6
18	7/11/2012 (三)	9:30-12:00	九龍塘官立小學	30	自然探索特工 (初小) P1 - P3
19	7/11/2012 (三)	14:00-16:30	香港扶幼會則仁中心學校(小學部)	30	水「知」源 P4 - P6
20	8/11/2012 (四)	14:00-16:30	聖公會基福小學	40	昆蟲搜記 P4 - P6
21	9/11/2012 (五)	9:30-12:00	宣道會台山陳元喜小學	40	自然探索特工 (初小) P1 - P3
22	9/11/2012 (五)	14:00-16:30	保良局莊啟程小學	40	奇趣地貌岩石之旅 P4 - P6
23	12/11/2012 (一)	9:30-12:00	中華基督教會基全小學	28	自然探索特工 (初小) P1 - P3
24	12/11/2012 (一)	14:00-16:30	伊利沙伯中學舊生會小學	25	昆蟲搜記 P4 - P6
25	14/11/2012 (三)	9:30-12:00	鮮魚行學校	35	自然探索特工 (初小) P1 - P3
26	14/11/2012 (三)	14:00-16:30	香港紅卍字會屯門卍慈小學	30	瀕危物種大搜查 P4 - P6
27	15/11/2012 (四)	14:00-16:30	明愛賽馬會樂仁學校	25	自然探索特工 (初小) P1 - P3
28	27/11/2012 (二)	9:30-12:00	香港道教聯合會圓玄學院石圍角小學	40	自然探索特工 (初小) P1 - P3
29	14/1/2013 (一)	9:30-12:00	東莞工商總會張煌偉小學	39	瀕危物種大搜查 P4 - P6
30	14/1/2013 (一)	14:00-16:30	香港道教聯合會圓玄學院石圍角小學	40	天氣預測 P3 - P6
31	16/1/2013 (三)	9:30-12:00	靈光小學	28	水「知」源 P4 - P6
32	16/1/2013 (三)	14:00-16:30	香港扶幼會則仁中心學校(小學部)	40	自然探索特工 (初小) P1 - P3
33	17/1/2013 (四)	14:00-16:30	香港道教聯合會圓玄學院石圍角小學	40	自然探索特工 (初小) P1 - P3
34	18/1/2013 (五)	9:30-12:00	東莞工商總會張煌偉小學	37	生活與能源 P4 - P6
35	18/1/2013 (五)	14:00-16:30	香港道教聯合會圓玄學院石圍角小學	40	自然探索特工 (初小) P1 - P3
36	28/1/2013 (一)	9:30-12:00	香港青年協會李兆基小學	27	自然探索特工 (初小) P1 - P3
37	30/1/2013 (三)	14:00-16:30	上水宣道小學	21	市區公園植物搜尋 P4 - P6
38	31/1/2013 (四)	14:00-16:30	聖公會呂明才紀念小學	25	市區公園植物搜尋 P4 - P6
39	1/2/2013 (五)	9:30-12:00	獻主會溥仁小學	40	自然探索特工 (初小) P1 - P3
40	1/2/2013 (五)	14:00-16:30	博愛醫院陳國威小學	40	自然探索特工 (初小) P1 - P3
41	25/2/2013 (一)	9:30-12:00	九龍塘官立小學	30	自然探索特工 (初小) P1 - P3
42	27/2/2013 (三)	9:30-12:00	九龍塘官立小學	30	自然探索特工 (初小) P1 - P3
43	27/2/2013 (三)	14:00-16:30	香港紅卍字會屯門卍慈小學	32	天氣預測 P3 - P6
44	1/3/2013 (五)	9:30-12:00	景林天主教小學	32	自然探索特工 (初小) P1 - P3
45	1/3/2013 (五)	14:00-16:30	香港道教聯合會圓玄學院石圍角小學	40	天氣預測 P3 - P6
46	4/3/2013 (一)	9:30-12:00	九龍塘官立小學	30	自然探索特工 (初小) P1 - P3
47	6/3/2013 (三)	9:30-12:00	獻主會溥仁小學	40	自然探索特工 (初小) P1 - P3
48	6/3/2013 (三)	14:00-16:30	東莞工商總會張煌偉小學	30	天氣預測 P3 - P6
49	25/3/2013 (一)	14:00-16:30	香港中文大學校友會聯會張煊昌學校	25	市區公園植物搜尋 P4 - P6
50	27/3/2013 (三)	9:30-12:00	路德會沙崙學校	25	市區公園植物搜尋 P4 - P6
51	27/3/2013 (三)	14:00-16:30	荃灣公立何傳耀紀念小學	25	瀕危物種大搜查 P4 - P6
52	15/4/2013 (一)	9:30-12:00	耑色園主辦可信學校	40	水「知」源 P4 - P6
53	15/4/2013 (一)	14:00-16:30	博愛醫院陳國威小學	40	自然探索特工 (初小) P1 - P3
54	17/4/2013 (三)	9:30-12:00	耑色園主辦可信學校	40	水「知」源 P4 - P6

	日期	時間	學校	參加人數	課題
55	17/4/2013 (三)	14:00-16:30	香港紅卍字會屯門卍慈小學	36	自然探索特工 (初小) P1 - P3
56	18/4/2013 (四)	9:30-12:00	宣道會台山陳元喜小學	25	生活與能源 P4 - P6
57	19/4/2013 (五)	9:30-12:00	宣道會台山陳元喜小學	29	生活與能源 P4 - P6
58	19/4/2013 (五)	14:00-16:30	聖母無玷聖心學校	40	昆蟲搜記 P4 - P6
59	2/5/2013 (四)	9:30-12:00	齋色園主辦可信學校	40	自然探索特工 (初小) P1 - P3
60	3/5/2013 (五)	9:30-12:00	齋色園主辦可信學校	40	自然探索特工 (初小) P1 - P3
61	6/5/2013 (一)	9:30-12:00	東莞工商總會張焯偉小學	25	自然探索特工 (初小) P1 - P3
62	6/5/2013 (一)	14:00-16:30	聖安當小學	40	瀕危物種大搜查 P4 - P6
63	8/5/2013 (三)	9:30-12:00	東莞工商總會張焯偉小學	40	自然探索特工 (初小) P1 - P3
64	8/5/2013 (三)	14:00-16:30	匡智屯門晨崗學校	40	生活與能源 P4 - P6
65	9/5/2013 (四)	9:30-12:00	宣道會台山陳元喜小學	25	植物睇真D P4 - P6
66	9/5/2013 (四)	14:00-16:30	聖公會基福小學	40	天氣預測 P3 - P6
67	10/5/2013 (五)	9:30-12:00	宣道會台山陳元喜小學	25	植物睇真D P4 - P6
68	10/5/2013 (五)	14:00-16:30	梨木樹天主教小學	40	生活與能源 P4 - P6
69	13/5/2013 (一)	9:30-12:00	中華基督教會基金小學	25	自然探索特工 (初小) P1 - P3
70	13/5/2013 (一)	14:00-16:30	聖安當小學	40	瀕危物種大搜查 P4 - P6
71	14/5/2013 (二)	9:30-12:00	浸信宣道會呂明才小學	27	天氣預測 P3 - P6
72	14/5/2013 (二)	14:00-16:30	香港扶幼會則仁中心學校(小學部)	30	水「知」源 P4 - P6
73	15/5/2013 (三)	9:30-12:00	浸信宣道會呂明才小學	27	天氣預測 P3 - P6
74	15/5/2013 (三)	14:00-16:30	聖公會呂明才紀念小學	26	天氣預測 P3 - P6
75	16/5/2013 (四)	9:30-12:00	浸信宣道會呂明才小學	27	自然探索特工 (初小) P1 - P3
76	16/5/2013 (四)	14:00-16:30	東華三院姚達之紀念小學	40	天氣預測 P3 - P6
77	10/6/2013 (一)	9:30-12:00	東華三院徐展堂學校	40	天氣預測 P3 - P6
78	14/6/2013 (五)	14:00-16:30	梨木樹天主教小學	40	水「知」源 P4 - P6

總計 2659

總計 78次 40間學校

齋色園 可觀自然教育中心暨天文館

7. 幼稚園課程

(01/09/2012-31/08/2013)

	日期	時間	學校	學生 人數	老師 人數	題目
1	10/9/2012 (一)	10:00-12:00	新界婦孺福利會元朗兒童樂園	40	7	大開眼界 探秘太陽 巨型電腦望遠鏡大追蹤 小香草包
2	10/9/2012 (一)	14:00-16:00	保良局呂陳慧貞幼稚園暨幼兒園	40	7	專題教室 天文小先鋒
3	11/9/2012 (二)	10:00-12:00	救世軍華富幼兒學校	30	7	專題教室 生態大件視
4	11/9/2012 (二)	14:00-16:00	協恩中學附屬幼稚園	30	5	大開眼界 探秘太陽 巨型電腦望遠鏡大追蹤 同心井之回音探索
5	12/9/2012 (三)	10:00-12:00	救世軍華富幼兒學校	40	7	專題教室 天文小先鋒
6	12/9/2012 (三)	14:00-16:00	協恩中學附屬幼稚園	30	5	大開眼界 探秘太陽 巨型電腦望遠鏡大追蹤 同心井之回音探索
7	13/9/2012 (四)	10:00-12:00	香港基督教服務處 石硤尾幼兒學校	40	7	大開眼界 探秘太陽 巨型電腦望遠鏡大追蹤 植物手帕
8	13/9/2012 (四)	14:00-16:00	聖母潔心會黃大仙幼稚園	30	4	大開眼界 巨型電腦望遠鏡大追蹤 植物手帕 小香草包
9	14/9/2012 (五)	10:00-12:00	新界婦孺福利會粉嶺兒童樂園	30	7	開放式專題研習 天文小先鋒(我們的太陽系)
10	14/9/2012 (五)	14:00-16:00	聖母潔心會黃大仙幼稚園	40	4	大開眼界 巨型電腦望遠鏡大追蹤 同心井之回音探索 小香草包
11	8/10/2012 (一)	10:00-12:00	中華基督教會沙田堂博康幼稚園	30	5	專題教室 天文小先鋒
12	8/10/2012 (一)	14:00-16:00	德怡國際幼兒學校	30	5	大開眼界 探秘太陽 巨型電腦望遠鏡大追蹤 同心井之回音探索
13	9/10/2012 (二)	10:00-12:00	中華基督教會沙田堂博康幼稚園	30	5	專題教室 天文小先鋒
14	9/10/2012 (二)	14:00-16:00	救世軍荔枝角幼兒學校	32	7	大開眼界 探秘太陽 巨型電腦望遠鏡大追蹤 植物手帕
15	10/10/2012 (三)	10:00-12:00	德怡國際幼兒學校	30	5	大開眼界 探秘太陽 巨型電腦望遠鏡大追蹤 同心井之回音探索
16	10/10/2012 (三)	14:00-16:00	基督教安得兒幼稚園/幼兒園	40	7	大開眼界 探秘太陽 巨型電腦望遠鏡大追蹤 顯微鏡之奇妙生態
17	11/10/2012 (四)	10:00-12:00	仁濟醫院裘錦秋幼稚園/幼兒中心	33	6	大開眼界 同心井之回音探索 顯微鏡之奇妙生態 小香草包
18	11/10/2012 (四)	14:00-16:00	仁濟醫院明德幼稚園	40	7	大開眼界 探秘太陽 巨型電腦望遠鏡大追蹤 同心井之回音探索
19	22/10/2012 (一)	10:00-12:00	太陽島幼稚園 (馬頭圍分校)	40	7	大開眼界 顯微鏡之奇妙生態 植物手帕 小香草包
20	22/10/2012 (一)	14:00-16:00	東華三院馬陳景霞幼稚園	35	7	大開眼界 探秘太陽 植物手帕 小香草包
21	24/10/2012 (三)	10:00-12:00	柴灣浸信會學前教育中心呂明才幼稚園	40	7	專題教室 天文小先鋒
22	25/10/2012 (四)	10:00-12:00	中華基督教會元朗堂周宋主愛幼兒園	28	7	專題教室 種植新體驗
23	25/10/2012 (四)	14:00-16:00	竹園區神召會南昌康樂幼兒學校	40	4	大開眼界 巨型電腦望遠鏡大追蹤 顯微鏡之奇妙生態 小香草包
24	19/11/2012 (一)	10:00-12:00	恒安浸信會幼兒學校	40	6	大開眼界 探秘太陽 巨型電腦望遠鏡大追蹤 顯微鏡之奇妙生態
25	19/11/2012 (一)	14:00-16:00	荃灣聖母幼稚園	40	7	專題教室 天文小先鋒
26	21/11/2012 (三)	10:00-12:00	齋色園主辦可愛幼兒園	35	6	大開眼界 同心井之回音探索 植物手帕 小香草包
27	21/11/2012 (三)	14:00-16:00	東華三院羅黃碧珊幼兒園	30	5	大開眼界 探秘太陽 同心井之回音探索 顯微鏡之奇妙生態
28	23/11/2012 (五)	10:00-12:00	齋色園主辦可正幼稚園	42	7	開放式專題研習 顯微鏡之奇妙生態 探秘太陽 參觀星象館 巨型電腦望遠鏡大追蹤
29	23/11/2012 (五)	14:00-16:00	劍鳴幼稚園	40	7	大開眼界 探秘太陽 巨型電腦望遠鏡大追蹤 植物手帕
30	26/11/2012 (一)	10:00-12:00	基督教香港信義會天恩幼兒學校	40	7	大開眼界 巨型電腦望遠鏡大追蹤 植物手帕 小香草包

	日期	時間	學校	學生人數	老師人數	題目
31	26/11/2012 (一)	14:00-16:00	東華三院馬陳景霞幼稚園	35	7	大開眼界 探秘太陽 植物手帕 小香草包
32	28/11/2012 (三)	10:00-12:00	保良局廣福幼稚園暨幼兒園	30	3	大開眼界 巨型電腦望遠鏡大追蹤 顯微鏡之奇妙生態 小香草包
33	28/11/2012 (三)	14:00-16:00	保良局方王錦全幼稚園	25	3	大開眼界 探秘太陽 同心井之回音探索 顯微鏡之奇妙生態
34	30/11/2012 (五)	14:00-16:00	雅麗斯英文幼稚園	40	5	大開眼界 探秘太陽 巨型電腦望遠鏡大追蹤 顯微鏡之奇妙生態
35	7/1/2013 (一)	10:00-12:00	齋色園主辦可瑞幼稚園	30	5	專題教室 天文小先鋒
36	7/1/2013 (一)	14:00-16:00	珈琳中英文幼稚園(龍門居分校)	30	7	大開眼界 探秘太陽 巨型電腦望遠鏡大追蹤 顯微鏡之奇妙生態
37	8/1/2013 (二)	10:00-12:00	齋色園主辦可瑞幼稚園	30	5	專題教室 天文小先鋒
38	8/1/2013 (二)	14:00-16:00	宣道會錦綉幼稚園	40	7	大開眼界 巨型電腦望遠鏡大追蹤 顯微鏡之奇妙生態 小香草包
39	10/1/2013 (四)	10:00-12:00	中華基督教會元朗堂周宋主愛幼兒園	42	7	專題教室 天文小先鋒
40	10/1/2013 (四)	14:00-16:00	北角衛理堂幼稚園	40	4	大開眼界 探秘太陽 巨型電腦望遠鏡大追蹤 顯微鏡之奇妙生態
41	21/1/2013 (一)	10:00-12:00	宣道會錦綉幼稚園	30	5	大開眼界 巨型電腦望遠鏡大追蹤 顯微鏡之奇妙生態 小香草包
42	21/1/2013 (一)	14:00-16:00	雅麗斯英文幼稚園	40	5	大開眼界 探秘太陽 巨型電腦望遠鏡大追蹤 顯微鏡之奇妙生態
43	22/1/2013 (二)	10:00-12:00	宣道會錦綉幼稚園	40	7	大開眼界 巨型電腦望遠鏡大追蹤 顯微鏡之奇妙生態 小香草包
44	22/1/2013 (二)	14:00-16:00	太陽島英文幼稚園	40	6	大開眼界 顯微鏡之奇妙生態 植物手帕 小香草包
45	24/1/2013 (四)	10:00-12:00	太陽島英文幼稚園	40	6	大開眼界 顯微鏡之奇妙生態 植物手帕 小香草包
46	24/1/2013 (四)	14:00-16:00	北角衛理堂幼兒園	40	4	大開眼界 探秘太陽 巨型電腦望遠鏡大追蹤 顯微鏡之奇妙生態
47	4/2/2013 (一)	10:00-12:00	保良局蝴蝶灣幼稚園暨幼兒園	40	7	大開眼界 巨型電腦望遠鏡大追蹤 同心井之回音探索 顯微鏡之奇妙生態
48	4/2/2013 (一)	14:00-16:00	太陽島英文幼稚園(葵景分校)	40	7	專題教室 天文小先鋒
49	5/2/2013 (二)	10:00-12:00	太陽島英文幼稚園	40	6	專題教室 種植新體驗
50	5/2/2013 (二)	14:00-16:00	太陽島英文幼稚園(葵景分校)	40	7	專題教室 天文小先鋒
51	6/2/2013 (三)	10:00-12:00	五邑工商總會幼兒園幼稚園	25	7	大開眼界 顯微鏡之奇妙生態 巨型電腦望遠鏡大追蹤 同心井之回音探索
52	6/2/2013 (三)	14:00-16:00	保良局呂陳慧貞幼稚園暨幼兒園	40	7	專題教室 天文小先鋒
53	18/2/2013 (一)	10:00-12:00	珈琳幼稚園(屯門分校)	40	5	大開眼界 巨型電腦望遠鏡大追蹤 顯微鏡之奇妙生態 植物手帕
54	18/2/2013 (一)	14:00-16:00	珈琳幼稚園(屯門分校)	40	7	大開眼界 巨型電腦望遠鏡大追蹤 顯微鏡之奇妙生態 植物手帕
55	19/2/2013 (二)	10:00-12:00	香港基督教女青年會戴翰芬幼兒學校	30	7	專題教室 生態大件視
56	19/2/2013 (二)	14:00-16:00	太陽島英文幼稚園(葵景分校)	40	7	大開眼界 探秘太陽 顯微鏡之奇妙生態 植物手帕
57	20/2/2013 (三)	10:00-12:00	齋色園主辦可立幼稚園	44	7	開放式專題研習 顯微鏡之奇妙生態 巨型電腦望遠鏡大追蹤 參觀星象館
58	20/2/2013 (三)	14:00-16:00	齋色園主辦可立幼稚園	31	7	開放式專題研習 顯微鏡之奇妙生態 巨型電腦望遠鏡大追蹤 參觀星象館
59	11/3/2013 (一)	10:00-12:00	香港基督教服務處天恒幼兒學校	35	7	專題教室 種植新體驗
60	11/3/2013 (一)	14:00-16:00	馬鞍山靈糧幼稚園	30	7	專題教室 奇趣岩石之旅
61	12/3/2013 (二)	10:00-12:00	學之園幼稚園(康城校)	40	7	開放式專題研習
62	12/3/2013 (二)	14:00-16:00	荃灣商會邱健峰幼稚園	40	6	大開眼界 顯微鏡之奇妙生態 植物手帕 小香草包

	日期	時間	學校	學生 人數	老師 人數	題目	
63	13/3/2013 (三)	10:00-12:00	天主教聖保祿幼兒園	33	6	專題教室	種植新體驗
64	13/3/2013 (三)	14:00-16:00	東華三院馬陳景霞幼稚園	35	7	大開眼界	探秘太陽 植物手帕 小香草包
65	14/3/2013 (四)	10:00-12:00	太陽島幼稚園(馬頭圍分校)	40	7	專題教室	種植新體驗
66	15/3/2013 (五)	10:00-12:00	鄰舍輔導會元朗幼兒園	40	7	專題教室	天文小先鋒
67	15/3/2013 (五)	14:00-16:00	劍鳴幼稚園	23	6	大開眼界	探秘太陽 巨型電腦望遠鏡大追蹤 植物手帕
68	18/3/2013 (一)	10:00-12:00	明愛油塘幼兒學校	40	6	專題教室	種植新體驗
69	18/3/2013 (一)	14:00-16:00	馬鞍山靈糧幼稚園	30	7	專題教室	奇趣岩石之旅
70	19/3/2013 (二)	10:00-12:00	香港基督教服務處天恒幼兒學校	35	7	專題教室	生態大件視
71	19/3/2013 (二)	14:00-16:00	香港聖公會麥理浩夫人中心幼稚園幼 兒園	30	6	專題教室	種植新體驗
72	20/3/2013 (三)	10:00-12:00	世德幼稚園(梨木樹)	40	4	大開眼界	探秘太陽 巨型電腦望遠鏡大追蹤 顯微鏡之奇妙生態
73	20/3/2013 (三)	14:00-16:00	保良局莊啟程幼稚園幼兒園	40	7	專題教室	自然探索特工
74	21/3/2013 (四)	10:00-12:00	世德幼稚園(梨木樹)	40	4	大開眼界	探秘太陽 巨型電腦望遠鏡大追蹤 顯微鏡之奇妙生態
75	21/3/2013 (四)	14:00-16:00	中華基督教青年會葵涌幼稚園	40	7	大開眼界	探秘太陽 植物手帕 小香草包
76	22/3/2013 (五)	10:00-12:00	路德會良景幼兒園	30	3	大開眼界	探秘太陽 巨型電腦望遠鏡大追蹤 顯微鏡之奇妙生態
77	22/3/2013 (五)	14:00-16:00	保良局莊啟程幼稚園幼兒園	40	7	專題教室	自然探索特工
78	8/4/2013 (一)	10:00-12:00	基督教香港崇真會安仁幼兒學校	40	6	專題教室	天文小先鋒
79	8/4/2013 (一)	14:00-16:00	聖公會聖基道幼兒園	48	10	大開眼界	探秘太陽 巨型電腦望遠鏡大追蹤 小香草包
80	9/4/2013 (二)	10:00-12:00	聖文嘉幼稚園(荃灣)	35	5	開放式專 題研習	開放式專題研習
81	9/4/2013 (二)	14:00-16:00	東華三院羅黃碧珊幼兒園	30	3	大開眼界	探秘太陽 巨型電腦望遠鏡大追蹤 同心井之回音探索
82	11/4/2013 (四)	10:00-12:00	齋色園主辦可瑞幼稚園	30	5	大開眼界	顯微鏡之奇妙生態 植物手帕 巨 型電腦望遠鏡大追蹤
83	11/4/2013 (四)	14:00-16:00	聖公會聖約瑟堂幼稚園	50	4	大開眼界	探秘太陽 巨型電腦望遠鏡大追蹤 植物手帕
84	12/4/2013 (五)	10:00-12:00	齋色園主辦可瑞幼稚園	30	5	大開眼界	顯微鏡之奇妙生態 植物手帕 巨 型電腦望遠鏡大追蹤
85	12/4/2013 (五)	14:00-16:00	基督教宣道會太和幼稚園	46	4	專題教室	天文小先鋒
86	22/4/2013 (一)	10:00-12:00	保良局陳黎惠蓮幼稚園暨幼兒園	40	7	大開眼界	同心井之回音探索 顯微鏡之奇妙 生態 植物手帕
87	22/4/2013 (一)	14:00-15:30	施德福英文幼稚園	30	4	專題教室	天文小先鋒
88	23/4/2013 (二)	10:00-12:00	聖文嘉幼稚園(荃灣)	35	5	開放式專 題研習	開放式專題研習
89	23/4/2013 (二)	14:00-15:30	施德福英文幼稚園	40	6	專題教室	天文小先鋒
90	25/4/2013 (四)	10:00-12:00	第一幼稚園	40	6	大開眼界	顯微鏡之奇妙生態 植物手帕 小 香草包
91	25/4/2013 (四)	14:00-16:00	基督教宣道會太和幼稚園	46	4	專題教室	天文小先鋒
92	26/4/2013 (五)	10:00-12:00	仁濟醫院方江輝幼稚園/幼兒中心	30	5	大開眼界	顯微鏡之奇妙生態 植物手帕 小 香草包
93	26/4/2013 (五)	14:00-16:00	啟思幼稚園(愛琴)	40	7	專題教室	天文小先鋒
94	20/5/2013 (一)	10:00-12:00	明愛油塘幼兒學校	40	6	專題教室	生態大件視

	日期	時間	學校	學生人數	老師人數	題目
95	20/5/2013 (一)	14:00-16:00	保良局呂錦泰幼稚園暨幼兒園	35	4	大開眼界 探秘太陽 巨型電腦望遠鏡大追蹤 顯微鏡之奇妙生態
96	21/5/2013 (二)	10:00-12:00	香港基督教女青年會戴翰芬幼兒學校	30	7	專題教室 奇趣岩石之旅
97	21/5/2013 (二)	14:00-16:00	循道衛理聯合教會亞斯理幼稚園	50	7	大開眼界 探秘太陽 巨型電腦望遠鏡大追蹤 顯微鏡之奇妙生態
98	22/5/2013 (三)	10:00-12:00	保良局陳黎惠蓮幼稚園暨幼兒園	35	7	專題教室 天文小先鋒
99	22/5/2013 (三)	14:00-16:00	保良局呂錦泰幼稚園暨幼兒園	35	4	大開眼界 探秘太陽 巨型電腦望遠鏡大追蹤 顯微鏡之奇妙生態
100	27/5/2013 (一)	10:00-12:00	保良局謝黃沛涓幼稚園	40	7	大開眼界 巨型電腦望遠鏡大追蹤 顯微鏡之奇妙生態 植物手帕
101	27/5/2013 (一)	14:00-16:00	樂基幼兒學校/幼兒樂園(駿景園)	40	5	專題教室 生態大件視
102	28/5/2013 (二)	10:00-12:00	聖文嘉幼稚園(荃灣)	35	5	開放式專題研習 開放式專題研習
103	28/5/2013 (二)	14:00-16:00	樂基幼兒學校/幼兒樂園(駿景園)	40	5	專題教室 生態大件視
104	29/5/2013 (三)	10:00-12:00	聖雅各福群會銅鑼灣幼稚園幼兒中心	32	4	大開眼界 同心井之回音探索 植物手帕 小香草包
105	29/5/2013 (三)	14:00-16:00	香港小童群益會樂緻幼兒園暨幼稚園(九龍灣)	40	7	專題教室 天文小先鋒
106	3/6/2013 (一)	10:00-12:00	恒安浸信會幼兒學校	30	6	專題教室 種植新體驗
107	3/6/2013 (一)	14:00-16:00	雅麗斯英文幼稚園	40	5	大開眼界 探秘太陽 巨型電腦望遠鏡大追蹤 顯微鏡之奇妙生態
108	4/6/2013 (二)	10:00-12:00	聖公會慈光堂柯佩璋幼稚園幼兒園	30	6	大開眼界 同心井之回音探索 植物手帕 小香草包
109	4/6/2013 (二)	14:00-16:00	基督教神召會合一堂幼稚園	27	7	專題教室 天文小先鋒
110	5/6/2013 (三)	10:00-12:00	粵南信義會腓力堂啟業幼兒學園	28	7	專題教室 種植新體驗
111	5/6/2013 (三)	14:00-16:00	樂基幼兒學校/幼兒樂園(駿景園)	40	5	專題教室 生態大件視
112	6/6/2013 (四)	10:00-12:00	香港基督教服務處觀塘幼兒學校	45	10	專題教室 種植新體驗
113	6/6/2013 (四)	14:00-16:00	基督教神召會合一堂幼稚園	47	7	專題教室 天文小先鋒
114	7/6/2013 (五)	10:00-12:00	聖母潔心會福音秀茂坪幼兒中心幼稚園	40	6	開放式專題研習 開放式專題研習
115	7/6/2013 (五)	14:00-16:00	竹園區神召會南昌康樂幼兒學校	40	4	專題教室 生態大件視

總計 4197 686

總計 115次 73間

嗇色園 可觀自然教育中心暨天文館

8. (教師課程)

(01/09/2012 - 31/08/2013)

	日期	時數	課程名稱	對象	合作機構 / 單位	參加人數
1	12/10/2012	6小時	學前教育課程：「科學與科技」學習範疇的學與教（修訂）	在職幼稚園教師、校長	香港教育局課程發展處	30
2	26/10/2012	6小時	學前教育課程：「科學與科技」學習範疇的學與教（修訂）	在職幼稚園教師、校長	香港教育局課程發展處	30
3	20/11/2012(pm)	3小時	小學教師培訓	小學教師	浸大	25
4	24/11/2012(am)	3小時	自然科學初探	在職幼稚園教師、校長	香港中文大學大學與學校夥伴合作中心	60
5	30/11/2012	3小時	大埔溛夜賞冬螢	中學生物科教師	/	30
6	1/12/2012(am)	3小時	自然科學初探	在職幼稚園教師、校長	香港中文大學幼稚園校長班	30
7	20/12/2012	6小時	自然與科學 - 活動設計與實踐	在職幼稚園教師、校長	保良局轄下幼稚園	40
8	18/1/2013 (pm)	4小時	《新高中地理課程學與教策略：(9) 在香港挑選「豐富」實地考察點的經驗分享及實地考察（第一部分） - 西貢》	中學地理科教師	香港教育局	25
9	19/1/2012	3小時	教師望遠鏡培訓課程	中學教師	香港教育局	7
10	22/1/2012	3小時	教師望遠鏡培訓課程	中學教師	香港教育局	7
11	28/1/2013(pm)	1小時	科學活動初探	在職幼稚園教師、校長	東華三院洪王家琪幼稚園暨幼兒園	20
12	7/2/2013	6小時	木玩製作工作坊暨教師培訓	在職幼稚園教師、校長	東華三院力勤幼稚園	16
13	23/2/2013(am)	2.5小時	教師自我增值系列：天然木偶製作工作坊	在職幼稚園教師、校長	-----	15
14	5/3/2013(pm)	1 小時	科學活動初探	在職幼稚園教師、校長	聖公會聖基道幼兒園	10
15	28/3/2013(pm)	3小時	大自然與我	在職幼稚園教師、校長	中華基督教會香港區會基華幼稚園	30
16	20/4/2013(am)	2.5小時	教師自我增值系列：天然木偶製作工作坊	在職幼稚園教師、校長	-----	15
17	24/4/2013(am)	3小時	自然科學初探	職前幼稚園教師	香港專業教育學院（沙田分校）	60
18	24/4/2013(pm)	3小時	自然科學初探	職前幼稚園教師	香港專業教育學院（沙田分校）	60
19	16/5/2013	3小時	夜間生態考察技巧工作坊	中學生物科教師	/	22
20	15/6/2013(am)	3 小時	教師自我增值系列：天然木偶製作工作坊	在職幼稚園教師、校長	香港教育學院學前教育同學會	15
21	18/6/2013(am)	3小時	自然科學初探	職前幼稚園教師	香港專業教育學院（沙田分校）	60
22	18/6/2013(pm)	3小時	自然科學初探	職前幼稚園教師	香港專業教育學院（沙田分校）	60
23	25/6/2013(am)	3小時	自然科學初探	職前幼稚園教師	香港專業教育學院（沙田分校）	60
24	25/6/2013(pm)	3小時	自然科學初探	職前幼稚園教師	香港專業教育學院（沙田分校）	60
25	2/7/2013(am)	3小時	自然科學初探	職前幼稚園教師	香港專業教育學院（沙田分校）	60
26	2/7/2013(pm)	3小時	自然科學初探	職前幼稚園教師	香港專業教育學院（沙田分校）	60
總計						907

嚳色園 可觀自然教育中心暨天文館

9. (晚間觀星活動 / 每月觀星樂)

(01/09/2012 - 31/08/2013)

日期	機構 / 團體	參加人數	備註
13/09/2012	AsiaSat及香港飛行學會	24	
14/09/2012	仁愛堂田家炳中學	42	
19/10/2012	每月觀星樂	60	
29/10/2012	嶺南大學	22	
23/11/2012	每月觀星樂	60	
26/01/2013	每月觀星樂	55	
23/02/2013	曹公潭戶外康樂中心	65	
23/02/2013	每月觀星樂	60	
23/03/2013	每月觀星樂	60	
06/04/2013	香港天文學會理論組	35	
27/04/2013	每月觀星樂	60	
13/07/2013	曹公潭戶外康樂中心	60	
27/07/2013	每月觀星樂	60	
11/08/2013	每月觀星樂	200	
16/08/2013	資優學院	25	
17/8/2013	太空館	60	
23/8/2013	資優學院	25	
29/8/2013	YMCA長沙灣	40	
30/8/2013	資優學院	25	
	總計	1038	

耆色園 可觀自然教育中心暨天文館

10. (高中天文課程/學校日間天文活動/學校晚間觀星活動)

(01/09/2012 - 31/08/2013)

	日期	機構 / 團體	參加人數	課題	
1	2012-10-04	佛教何南金中學	20	高中天文課程	天球概念演示
2	2012-10-12	香港中文大學校友會聯會張煊昌中學	27	高中天文課程	天球概念演示
3	2012-10-26	香海正覺蓮社佛教正覺中學	45	高中天文課程	天球概念演示
4	2012-11-02	香港中文大學校友會聯會張煊昌中學	27	高中天文課程	太陽觀測
5	2012-11-22	屯門官立中學	45	高中天文課程	太陽觀測
6	2012-11-29	迦密主恩中學	30	高中天文課程	天球概念演示
7	2012-12-03	北角協同中學	30	高中天文課程	天球概念演示
8	2012-12-07	景嶺書院	45	高中天文課程	天球概念演示
9	2012-12-10	東華三院黃鳳翎中學	20	中學日間天文活動	
10	2012-12-11	迦密主恩中學	42	高中天文課程	天球概念演示
11	2012-12-18	路德會呂明才中學	24	高中天文課程	天球概念演示
12	2012-12-19	耆色園主辦可藝中學	12	高中天文課程	太陽觀測
13	2013-01-04	仁濟醫院董之英紀念中學	10	高中天文課程	太陽觀測
14	2013-01-11	仁濟醫院董之英紀念中學	10	高中天文課程	天球概念演示
15	2013-01-17	救世軍卜維廉中學	40	中學日間天文活動	
16	2013-01-25	路德會呂明才中學	25	中學日間天文活動	
17	2013-02-01	聖公會李炳中學	28	中學日間天文活動	
18	2013-03-08	樂善堂余近卿中學	25	中學日間天文活動	
19	2013-04-29	佛教何南金中學	20	中學日間天文活動	
20	2013-05-03	中華傳道會劉永生中學	56	中學日間天文活動	
21	2013-05-10	筲箕灣官立中學	45	高中天文課程	天球概念演示
22	2013-05-16	培僑書院	0	高中天文課程	天球概念演示
23	2013-06-24	將軍澳香島中學	40	高中天文課程	望遠鏡工作坊
24	2013-06-27	佛教葉紀南紀念中學	40	高中天文課程	太陽觀測
25	2013-06-28	景嶺書院	45	高中天文課程	天球概念演示
26	2012-10-12	佛教葉紀南紀念中學	40	高中天文課程	望遠鏡工作坊
27	2012-10-26	英華女學校	30	高中天文課程	天球概念演示
28	2012-11-02	佛教黃允畋中學	31	高中天文課程	天球概念演示
29	2012-11-29	伊利沙伯中學舊生會湯國華中學	40	高中天文課程	天球概念演示
30	2012-11-30	順德聯誼總會李兆基中學	40	中學晚間觀星活動	
31	2012-12-04	梁文燕紀念中學(沙田)	45	高中天文課程	天球概念演示
32	2012-12-07	裘錦秋中學(屯門)	45	高中天文課程	天球概念演示
33	2012-12-14	基督教宣道會宣基中學	45	高中天文課程	天球概念演示
34	2012-12-18	油蔴地天主教小學(海泓道)	40	小學晚間觀星活動	
35	2012-12-19	保良局香港道教聯合會圓玄小學	45	小學晚間觀星活動	
36	2013-01-04	可道中學	45	高中天文課程	天球概念演示
37	2013-01-08	鄭植之中學	35	高中天文課程	天球概念演示
38	2013-01-11	大埔舊墟公立學校	40	小學晚間觀星活動	
39	2013-01-24	中華基督教會銘基書院	50	中學晚間觀星活動	
40	2013-01-25	保良局蕭漢森小學	45	小學晚間觀星活動	
41	2013-02-01	基道小學(九龍城)	45	小學晚間觀星活動	
42	2013-02-05	香港教育工作者聯會黃楚標中學	45	中學晚間觀星活動	
43	2013-02-22	香港培道中學	45	中學晚間觀星活動	
44	2013-02-26	Independent School Foundation	20	中學晚間觀星活動	

	日期	機構 / 團體	參加人數	課題	
45	2013-03-01	沙田崇真學校	45	小學晚間觀星活動	
46	2013-03-05	東涌天主教學校	45	高中天文課程	望遠鏡工作坊
47	2013-03-15	梁式芝書院	45	中學晚間觀星活動	
48	2013-03-25	聖公會李福慶中學	40	高中天文課程	望遠鏡工作坊
49	2013-03-27	保良局世德小學	45	小學晚間觀星活動	
50	2013-04-12	馬錦明慈善基金馬可賓紀念中學	50	中學日間天文活動	
51	2013-04-23	賽馬會體藝中學	40	高中天文課程	天球概念演示
52	2013-04-26	保良局世德小學	45	小學晚間觀星活動	
53	2013-04-30	妙法寺劉金龍中學	40	中學晚間觀星活動	
54	2013-05-03	馬錦明慈善基金馬可賓紀念中學	50	高中天文課程	望遠鏡工作坊
55	2013-05-10	梁式芝書院	45	高中天文課程	望遠鏡工作坊
56	2013-05-16	五旬節靳茂生小學	45	中學晚間觀星活動	
57	2013-05-24	聖公會蒙恩小學	30	小學晚間觀星活動	
58	2013-05-27	佛教黃允畋中學	21	高中天文課程	天球概念演示
59	2013-06-18	伊利沙伯中學舊生會湯國華中學	33	高中天文課程	天球概念演示
60	2013-06-20	保良局陸慶濤小學	45	小學晚間觀星活動	
61	2013-06-25	保良局陸慶濤小學	45	小學晚間觀星活動	
62	2013-06-27	青年會中學	45	中學晚間觀星活動	
63	2013-06-28	靈糧堂怡文中學	45	中學晚間觀星活動	
總計			2321		

總計 63次 51間學校

齋色園 可觀自然教育中心暨天文館

11. (郊野研習學生天文班)

(01/09/2012- 31/08/2013)

日期	時間	機構 / 團體	參加人數	備註
4/10/2012	1900-2130	保良局馬錦明夫人章馥仙中學	80	
		何明華會督銀禧中學		
8/10/2012	1900-2130	何明華會督銀禧中學	29	
11/10/2012	1900-2130	保良局姚連生中學	32	
15/10/2012	1900-2130	東華三院黃鳳翎中學	16	
18/10/2012	1900-2130	德信中學	29	
25/10/2012	1900-2130	聖公會曾肇添中學	28	
		官立嘉道理爵士中學(西九龍)	40	
5/11/2012	1900-2130	佛教大光慈航中學	14	
8/11/2012	1900-2130	真光女書院	41	
15/11/2012	1900-2130	伊利沙伯中學舊生會湯國華中學	26	
19/11/2012	1900-2130	中華聖潔會靈風中學	48	
22/11/2012	1900-2130	聖公會諸聖中學	3	
		東華三院伍若瑜夫人紀念中學	47	
26/11/2012	1900-2130	元朗天主教中學	27	
3/12/2012	1900-2130	樂善堂梁銶琚書院	23	
5/12/2012	1900-2130	金文泰中學	27	
		香港中文大學校友會聯會陳震夏中學		
13/12/2012	1900-2130	天主教崇德英文書院	38	
20/12/2012	1900-2130	天主教伍華中學	33	
27/12/2012	1900-2130	基督教聖約教會堅樂中學	31	
7/1/2013	1900-2130	中華基督教會方潤華中學	36	
17/1/2013	1900-2130	樂善堂王仲銘中學	33	
21/1/2013	1900-2130	浸信會呂明才中學	14	
31/1/2013	1900-2130	梁式芝書院	14	
4/2/2013	1900-2130	佛教孔仙洲紀念中學	35	
7/2/2013	1900-2130	宣道會陳朱素華紀念中學	31	
18/2/2013	1900-2130	聖言中學	39	
21/2/2013	1900-2130	中華傳道會安柱中學	44	
28/2/2013	1900-2130	觀塘瑪利諾書院	30	
7/3/2013	1900-2130	新生命教育協會平安福音中學	43	
		明愛胡振中中學		
11/3/2013	1900-2130	樂善堂顧超文中學	36	
18/3/2013	1900-2130	英華書院	34	
21/3/2013	1900-2130	佛教茂峰法師紀念中學	23	
		香港四邑商工總會黃棣珊紀念中學		
26/3/2013	1900-2130	中華基督教會基新中學	23	
2/4/2013	1900-2130	基督教聖約教會堅樂中學	35	
8/4/2013	1900-2130	文理書院(九龍)	6	
		東華三院吳祥川紀念中學	28	
11/4/2013	1900-2130	粉嶺禮賢會中學	27	
		迦密愛禮信中學		

日期	時間	機構 / 團體	參加人數	備註
15/4/2013	1900-2130	恩平工商會李琳明中學	14	
18/4/2013	1900-2130	聖保羅書院	37	
22/4/2013	1900-2130	香港培正中學	34	
25/4/2013	1900-2130	佛教黃允畋中學	19	
29/4/2013	1900-2130	麗澤中學	26	
2/5/2013	1900-2130	廠商會蔡章閣中學	20	
		伯裘書院	33	
6/5/2013	1900-2130	中華基督教會基元中學	9	
7/5/2013	1900-2130	佛教筏可紀念中學	20	
8/5/2013	1900-2130	靈糧堂怡文中學	20	
13/5/2013	1900-2130	迦密愛禮信中學	32	
15/5/2013	1900-2130	東華三院辛亥年總理中學	34	
23/5/2013	1900-2130	皇仁書院	34	
		保良局甲子年中學	39	
30/5/2013	1900-2130	東華三院辛亥年總理中學	33	
4/7/2013	1900-2130	天主教培聖中學	26	
8/7/2013	1900-2130	聖公會李福慶中學	30	
11/7/2013	1900-2130	孔教學院何郭佩珍中學	42	

總計 | 1645

嗇色園 可觀自然教育中心暨天文館
 12. (天文外展 / 天文講座 / 天文活動)
 (01/09/2012 - 31/08/2013)

日期	機構 / 團體	參加人數	備註
27/10/2012	天文活動-盲人觀星傷健營2012	200	
31/1/2013	天文外展-可道中學	25	
2-3/7/2013	天文活動-嗇色園屬校觀星營	70	
9-10/7/2013	天文活動-嗇色園屬校觀星營	80	
23/7/2013	日間天文活動-YMCA OF Hong Kong	30	
26/7/2013	日間天文活動-信義會屯門青少年綜合服務中心	30	
1/8/2013	日間天文活動-基督教靈實協會	20	
14/8/2013	日間天文活動-YMCA OF Hong Kong	30	
15/8/2013	日間天文活動-資優學院	25	
22/8/2013	日間天文活動-資優學院	25	
	總計:	<u>535</u>	

齋色園 可觀自然教育中心暨天文館

13. (教育學習/交流/參觀/其他活動)

(01/09/2012-31/08/2013)

日期	時間	學校/團體	活動	人數	備註
10/10/2012	1400-1630	Temasek Polytechnic, Singapore	參觀及交流	30	
8/11/2012	1500-1730	佛山市中小學校長	參觀及交流	8	
3/12/2012	1500-1700	佛山市中學校長	參觀及交流	2	
6/12/2012	1300-1600	沙田培英中學	外展講座	500	
8/12/2012	0900-1200	裘錦秋中學(元朗)	2013元朗區中小學聯校天文與航天科學研習計劃	50	
14/12/2012	1330-1600	中山市小欖鎮人民政府教育事務指導中心	參觀及交流	33	
23/1/2013	1000-1230	可旺耆英鄰舍中心	參觀	50	
28/1/2013	1430-1630	廣州市蘿崗區教育局局長孫禮平先生及教育局科長許遜先生	參觀及交流	10	
28/2/2013	1400-1800	澳門科學館	參觀及交流	5	
7/3/2013	1830-2130	李耀輝先生連同香港理工大學	參觀	15	
8/3/2013	1345-1545	元朗區小學校長會	聯校教師發展日	40	
9/3/2013	1400-1700	裘錦秋中學(元朗)	元朗區聯校天文與航天科學知識問答比賽	100	
19/3/2013	0900-1700	澳門科學館	澳門科學館	3	
20/5/2013	1600-1800	深圳自然教育工作者	參觀及交流	2	
21/5/2013	1600-1800	可道中學及國內中學校長及老師	參觀及交流	45	
20/6/2013	1400-1515	聖公會牧愛小學	天文參觀(曹公)	69	
21/6/2013	1400-1700	教育局學學前教育校本支援	參觀及交流	20	
2/7/2013	1400-1600	退休中學校長會	參觀	30	
9/7/2013	0900-1200	崇真中學	主講講座 (Biodiversity-The Beauty of Life)	200	
15/7/2013	1400-1700	保良局	參觀及交流	30	
20/7/2013	1100-1300	中國貴州貴陽市教育局官員	參觀及交流	40	
			總計	<u>1282</u>	

【中學地理科課程】

製作人：盧炳洪老師

甲. 課程匯報

一. 課程資料

新高中（中四、中五、中六）郊野研習課程

1. 課程資料如下：

課程種類	三日兩夜	兩日一夜	一日	半日	總數
課程數量	3	31	130	8	205
學校數量	3	31	130	8	172
學生人次	294	1,954	4,915	269	7,432
教師人次	9	62	130	24	225
總人次	303	2,016	5,045	293	7,657

2. 課程內容如下：

導引式課程

	課題	地點	研習內容
1	溪流污染研究	荃灣大曹石澗	探究溪流污染的成因、影響及解決辦法
2	溪流河道研究	大帽山石澗	研究考察溪流的河貌幾何特性
3	鄉村土地利用	錦田	認識錦田的土地利用分佈及區內農業活動情況
4	香港農業活動	塱原、錦田	探討香港農業活動的可持續發展方向。
5	都市可持續發展	荃灣	認識荃灣土地利用分區及區內都市活動情況
6	工業位置選點	元朗	認識元朗新舊工業村內工業活動的不同特式
7	城市天氣研究	青衣	探究城市設計對天氣因子的相互關係和影響

解說導引式課程

	課題	地點	研習內容
1	溪流污染研究	荃灣大曹石澗	探究溪流污染的成因、影響及解決辦法
2	溪流河道研究	大帽山石澗	研究考察溪流的河貌幾何特性
3	鄉村土地利用	錦田	認識錦田的土地利用分佈及區內農業活動情況
4	香港農業活動	塱原、錦田	探討香港農業活動的可持續發展方向。
5	都市可持續發展	荃灣	認識荃灣土地利用分區及區內都市活動情況
6	工業位置選點	元朗	認識元朗新舊工業村內工業活動的不同特式
7	城市天氣研究	青衣	探究城市設計對天氣因子的相互關係和影響

導引探究式課程

	課題	地點	研習內容
1	管理河流環境	大帽山石澗	研究考察溪流的河貌、幾何特性和管理
2	消失中的綠色樹冠	川龍	觀察樹林結構及研究其生態系統和管理
3	對抗饑荒	塱原	探討香港農業活動的可持續發展方向
4	建設一個可持續發展的城市	荃灣、錦田	認識土地利用分區及區內活動情況
5	轉變中的工業區位	元朗	認識工業活動的不同特性和發展
6	天氣與氣候	青衣	探究天氣因子的相互關係和影響

探究式課程

此類課程將會協助個別學校設計校本的探究式考察課程，以配合其學生的需求及校內評核的安排。此類課程屬試辦性質，且數量亦有一定限制。

導賞式地質課程

為回應老師對地質課題的考察需求殷切，本學年推出10次馬屎洲半日地導賞式地質課程。課程報名情況踴躍，向隅申請甚多。而因惡劣天氣關係，最終只能舉辦8次課程。

	課題	地點	研習內容
1	馬屎洲地質及地貌景觀	馬屎洲	認識馬屎洲的岩石分類及所形成的地貌其特色

初中（中一、中二、中三）郊野研習課程

1. 課程資料如下：

課程種類	一日	半日	總數
課程數量	12	23	23.5
學校數量	12	23	35
學生人次	463	837	1,300
教師人次	12	23	35
總人次	475	860	1,335

2. 課程內容如下：

	課題	地點	研習內容
1	鄉郊發展研究	大埔	探究大埔田寮下一帶的農業特徵及林村旅遊業發展情況
2	都市發展研究	土瓜灣	瞭解土瓜灣區內的城市更新及工業和旅遊業的發展情況
3	工業發展研究	屯門	探討屯門區內輕、重工業的特色和不同的選點區位因素
4	地圖閱讀技巧	大帽山扶輪公園	通過練習實踐地圖閱讀技巧，並加深對方位角、距離及等高線圖的應用。

二. 課程檢討

老師意見調查結果（問卷數目：270）

（一）課程內容

1. 課程內容切合同學的學習程度。

非常同意	同意	尚可	不同意	非常不同意
58.89%	39.26%	1.85%	0%	0%

2. 課程能增加同學的學科知識。

非常同意	同意	尚可	不同意	非常不同意
62.59%	36.30%	1.11%	0%	0%

3. 同學的學習過程愉快。

非常同意	同意	尚可	不同意	非常不同意
46.47%	48.70%	4.46%	0.37%	0%

4. 工作紙能有效幫助學習。

非常同意	同意	尚可	不同意	非常不同意
55.76%	40.52%	3.72%	0%	0%

（二）學習地點

5. 校園環境和設施合適。

非常同意	同意	尚可	不同意	非常不同意
61.07%	37.02%	1.91%	0.9%	0%

6. 考察地點適當。

非常同意	同意	尚可	不同意	非常不同意
66.79%	30.97%	2.24%	0%	0%

（三）課程導師

7. 本中心導師能清晰地簡介考察內容。

非常同意	同意	尚可	不同意	非常不同意
73.98%	24.16%	1.86%	0%	0%

8. 本中心導師能提供適當的協助。

非常同意	同意	尚可	不同意	非常不同意
69.40%	28.73%	1.87%	0%	0%

9. 本中心導師的課後總結能加強同學對課題的瞭解。

非常同意	同意	尚可	不同意	非常不同意
65.80%	32.34%	1.86%	0%	0%

（四）學習經歷

10. 本中心導師能有效地帶領課程進行。

非常同意	同意	尚可	不同意	非常不同意
66.54%	31.23%	2.23%	0%	0%

11. 此類考察課程對中學文憑程度的學生有很大的幫助。

非常同意	同意	尚可	不同意	非常不同意
50.19%	39.33%	10.49%	0%	0%

(五) 時間安排

12. 課程時間安排合適。

太長	略長	合宜	略短	太短
8.58%	16.42%	71.27%	3.73%	0%

(六) 整體

13. 以10分為滿分，5分合格，你會給本課程多少分？

10分	9分	8分	7分	6分	5分	4分	3分	2分	1分
17.04%	48.89%	25.19%	8.89%	0%	0%	0%	0%	0%	0%

學生意見調查結果 (問卷數目: 5,775)

(一) 課程內容

1. 課程內容切合同學的學習程度。

非常同意	同意	尚可	不同意	非常不同意
28.95%	55.03%	14.35%	1.39%	0.28%

2. 課程能增加同學的學科知識。

非常同意	同意	尚可	不同意	非常不同意
33.28%	51.57%	13.61%	1.25%	0.29%

3. 同學的學習過程愉快。

非常同意	同意	尚可	不同意	非常不同意
29.67%	47.54%	19.43%	2.69%	0.68%

4. 工作紙能有效幫助學習。

非常同意	同意	尚可	不同意	非常不同意
22.82%	50.34%	23.05%	3.08%	0.71%

(二) 學習地點

5. 校園環境和設施合適。

非常同意	同意	尚可	不同意	非常不同意
26.66%	50.58%	20.08%	2.24%	0.43%

6. 考察地點適當。

非常同意	同意	尚可	不同意	非常不同意
27.76%	45.97%	21.25%	3.86%	1.16%

(三) 課程導師

7. 本中心導師能清晰地簡介考察內容。

非常同意	同意	尚可	不同意	非常不同意
37.85%	47.50%	12.93%	1.47%	0.24%

8. 本中心導師能提供適當的協助。

非常同意	同意	尚可	不同意	非常不同意
34.93%	47.63%	15.46%	1.68%	0.29%

9. 本中心導師的課後總結能加強同學對課題的瞭解。

非常同意	同意	尚可	不同意	非常不同意
34.32%	47.46%	16.06%	1.86%	0.30%

(四) 學習經歷

10. 本中心導師能有效地帶領課程進行。

非常同意	同意	尚可	不同意	非常不同意
35.18%	47.74%	14.77%	1.96%	0.35%

11. 此類考察課程對中學文憑程度的學生有很大的幫助。

非常同意	同意	尚可	不同意	非常不同意
19.16%	47.20%	29.21%	3.93%	0.49%

(五) 時間安排

12. 課程時間安排合宜。

太長	略長	合宜	略短	太短
9.47%	36.19%	47.77%	5.31%	1.25%

(六) 整體

13. 以10分為滿分，5分合格，你會給本課程多少分？

10分	9分	8分	7分	6分	5分	4分	3分	2分	1分
4.52%	18.35%	36.54%	24.07%	9.19%	4.67%	1.78%	0.44%	0.23%	0.21%

初中（中一、中二、中三）郊野研習課程

老師意見調查結果（問卷數目：50）

(一) 課程內容

1. 課程內容切合同學的學習程度。

非常同意	同意	尚可	不同意	非常不同意
50.0%	42%	8%	0%	0%

2. 課程能增加同學的學科知識。

非常同意	同意	尚可	不同意	非常不同意
64%	34%	2%	0%	0%

3. 同學的學習過程愉快。

非常同意	同意	尚可	不同意	非常不同意
56%	40%	4%	0%	0%

4. 工作紙能有效幫助學習。

非常同意	同意	尚可	不同意	非常不同意
64%	32%	4%	0%	0%

(二) 學習地點

5. 校園環境和設施合適。

非常同意	同意	尚可	不同意	非常不同意
58.33%	39.58%	2.09%	0%	0%

6. 考察地點適當。

非常同意	同意	尚可	不同意	非常不同意
67.35%	30.61%	2.04%	0%	0%

(三) 課程導師

7. 本中心導師能清晰地簡介考察內容。

非常同意	同意	尚可	不同意	非常不同意
64%	34%	2%	0%	0%

8. 本中心導師能提供適當的協助。

非常同意	同意	尚可	不同意	非常不同意
72%	24%	4%	0%	0%

9. 本中心導師的課後總結能加強同學對課題的瞭解。

非常同意	同意	尚可	不同意	非常不同意
62%	34%	4%	0%	0%

(四) 學習經歷

10. 本中心導師能有效地帶領課程進行。

非常同意	同意	尚可	不同意	非常不同意
69.39%	22.45%	8.16%	0%	0%

11. 此類考察課程對初中程度的學生有很大的幫助。

非常同意	同意	尚可	不同意	非常不同意
30.43%	52.17%	17.39%	0%	0%

(五) 時間安排

12. 課程時間安排合宜。

太長	略長	合宜	略短	太短
2%	24%	72%	2%	0%

(六) 整體

13. 以10分為滿分，5分合格，你會給本課程多少分？

10分	9分	8分	7分	6分	5分	4分	3分	2分	1分
20%	42%	32%	4%	2%	0%	0%	0%	0%	0%

學生意見調查結果 (問卷數目：854)

(一) 課程內容

1. 課程內容切合同學的學習程度。

非常同意	同意	尚可	不同意	非常不同意
29.04%	50.23%	17.10%	2.22%	1.41%

2. 課程能增加同學的學科知識。

非常同意	同意	尚可	不同意	非常不同意
30.48%	49.82%	16.06%	2.46%	1.17%

3. 同學的學習過程愉快。

非常同意	同意	尚可	不同意	非常不同意
29.31%	44.31%	19.34%	4.69%	2.34%

4. 工作紙能有效幫助學習。

非常同意	同意	尚可	不同意	非常不同意
24.56%	43.01%	25.50%	3.76%	3.17%

(二) 學習地點

5. 校園環境和設施合適。

非常同意	同意	尚可	不同意	非常不同意
28.49%	43.14%	21.92%	4.69%	1.76%

6. 考察地點適當。

非常同意	同意	尚可	不同意	非常不同意
30.29%	41.81%	21.14%	3.92%	2.85%

(三) 課程導師

7. 本中心導師能清晰地簡介考察內容。

非常同意	同意	尚可	不同意	非常不同意
35.64%	44.78%	16.18%	1.99%	1.41%

8. 本中心導師能提供適當的協助。

非常同意	同意	尚可	不同意	非常不同意
------	----	----	-----	-------

34.08%	45.12%	16.57%	2.82%	1.41%
--------	--------	--------	-------	-------

9. 本中心導師的課後總結能加強同學對課題的瞭解。

非常同意	同意	尚可	不同意	非常不同意
31.07%	45.96%	18.87%	2.81%	1.29%

(四) 學習經歷

10. 本中心導師能有效地帶領課程進行。

非常同意	同意	尚可	不同意	非常不同意
33.69%	44.88%	17.67%	2.36%	1.41%

11. 此類考察課程對初中程度的學生有很大的幫助。

非常同意	同意	尚可	不同意	非常不同意
15.82%	38.89%	38.29%	3.62%	3.38%

(五) 時間安排

12. 課程時間安排合宜。

太長	略長	合宜	略短	太短
12.69%	27.14%	50.65%	7.40%	2%

(六) 整體

13. 以10分為滿分，5分合格，你會給本課程多少分？

10分	9分	8分	7分	6分	5分	4分	3分	2分	1分
6.89%	14.13%	33.73%	23.28%	9.26%	7.36%	1.90%	1.66%	0.71%	1.07%

三. 課程總結

新高中（中四、中五、中六）郊野研習課程

本學年因應擴班發展，地理科增至四名老師。不單課程所舉辦的數量得以提升，不同老師於教學手法和技巧上亦帶來多元的變化。新老師於學期初需要觀摩同儕授課，瞭解課程安排和內容；於上學期後段開始獨立帶領課程，領會及掌握每個課題的授課重點。整體過程，相當需時。由於本學年的課程轉由四位老師分別授課，有別於以往由兩位老師負責，於課程評鑑問卷所展示的數據，若與上學年的數據作分析比較，會欠缺統一的客觀條件因素。加上本學年的評鑑問卷曾於學期初時經教學事務組修訂，內容與以往的稍有出入，故亦不宜與以往的數據進行直接比較，而只可作參考之用。

老師回應：

1. 根據今年的問卷統計結果，整體上老師於《課程內容》、《學習地點》及《課程導師》的「認同回應」（老師選擇「非常同意」及「同意」兩項），均達95%以上，結果理想。但若與去年比較，各部均大致下降了1-2%。
2. 於《課程內容》部分，第1條「課程內容切合同學的學習程度。」較去年的「認同回應」數字稍高（+1.34%）。
3. 在第4條「工作紙能有效幫助學習。」的回應上，老師選擇「非常同意」的百分比較去年的數字為高（+2.26%），反映出工作紙的設計已有改善，亦切實回應了去年老師對工作紙

的訴求。

4. 至於《學習地點》部分，無論第5條「教學環境和設施合適。」及第6條「考察地點適當。」，認同回應的數字達97%以上，老師選擇「非常同意」的百分比亦較去年的數字為高（+0.07%至+8.82%），只有少數老師給予尚可的分數（1.91%-2.24%）。
5. 《課程導師》方面，「認同回應」的數字與去年的接近，整體上是理想的。但選擇「非常同意」的百分比則較去年的低（-8.02%至-10.9%），這或許因為部分老師仍需時間掌握課程。此部分有待明年的數據作出更全面的探討。
6. 至於《學習經歷》部分，第11條「此類考察課程對中學文憑程度的學生有很大的幫助。」的「認同回應」數字稍遜於去年（-5.88%）。而第10條「本中心導師能有效地帶領課程進行。」是本年新加的題目，「認同回應」數字達97.77%。
7. 有關《時間安排》上，認為「太長」及略短的數據都有上升（+3.45%至+4.73）。但整體上，老師皆認為時間安排上是「合宜」的（71.27%）。
8. 而整體評分部分，本年老師給予8分或以上的，佔91.12%，稍低於去年的93.23%的數字。

學生回應：

1. 根據問卷統計結果，學生對課程的「認同回應」（選擇「非常同意」及「同意」兩項），稍遜於去年。
2. 於《課程內容》部分，選擇「非常同意」的數據均高於去年（介乎+0.4%至+3.76%之間），選擇「同意」的數據低於去年（介乎-4.9%至-11.16%之間），而選擇「尚可」及「不同意」的數據則高於去年。這些數據或許顯示出課程的質素不及以往的表現穩定。
3. 至於《學習地點》部分，第5條「教學環境和設施合適。」的「認同回應」數字較去年的為低（-8.11%），而第6條「考察地點適當。」的數字亦較去年的稍低（-2.59%）。
4. 《課程導師》方面，選擇「非常同意」的數字大致都稍高於去年（介乎+0.31%至+0.94%），但選擇「同意」的數字則低於去年（介乎-5.91%至-8.16%）。
5. 至於《學習經歷》部分，整體的「認同回應」數字與去年的相約。
6. 有關《時間安排》上，同學的回應均認為課程時間介乎於「太長」至「合宜」之間，而「略長」及「合宜」的數據佔83.96%。
7. 而整體評分部分，本年給予8分或以上的，佔59.41%，高出去年+10.1%。
8. 本年度學生對課程的各項回應有升有降，各項評分雖有下降的跡象，但整體評分則高於去年，顯示出新高中學生對課程的理解和感受，均異於過往的高級程度學生的要求，或許這正是新學制帶來的轉變，箇中的細節仍有待考量。

初中（中一、中二、中三）郊野研習課程

老師回應：

1. 按問卷統計結果，老師對課程的「認同回應」（選擇「非常同意」及「同意」兩項），除「學習經歷」及「時間安排」上，均達90%以上。
2. 於《課程內容》部分，「認同回應」的數據達92%以上。第2條「課程能增加同學的學科知識。」的「認同回應」有98%，相當理想。
3. 《學習地點》部分，數據亦達97%以上，顯示考察地點非常適合作考察活動。
5. 《課程導師》方面，整體數字介乎96%至98%之間，顯示出課程導師的表現達到滿意的水平。
6. 至於《學習經歷》部分，整體的「認同回應」數字介乎82.61%至91.84%。
7. 有關《時間安排》上，數據集中於「合宜」和「略長」之間，分別為72%和24%。
8. 而整體評分部分，本年老師給予8分或以上的，佔94%，可算理想。

學生回應：

1. 根據問卷統計結果，學生對課程的「認同回應」（選擇「非常同意」及「同意」兩項）的

平均數據達74.04%，尚算理想。

2. 於《課程內容》部分，整體「認同回應」評分介乎67.57%至80.3%之間。
3. 而《學習地點》部分，「認同回應」數字亦達71%以上。
4. 《課程導師》方面，「認同回應」的整體數字頗佳（介乎77.03%至80.42%）。
5. 至於《學習經歷》部分，整體的「認同回應」數字差異頗大（介乎54.71%至78.57%之間）。
6. 有關《時間安排》上，普遍數據都顯示「合宜」和「略長」。
7. 而整體評分，本年學生給予8分或以上的，佔54.75%；給予6分或以上的，達87.29%。

乙. 學科發展

策略/工作	時間表	進度
1. 更新及購買數碼地圖及航空照片	全學年	已於7月至8月間完成，更增添了初中新課題所需之教材。
2. 為配合新課程，更新及增加新課題	2012年9月 至 2013年5月	已更新課程筆記。同時，亦於上學期時開發了高中地質導賞課程及4個初中課程，效果理想。
3. 更新考察實驗儀器	2012年9月 至 2013年6月	已交由實驗室管理員完成。
4. 佈置探理廳及新課室	2012年9月 至 2013年8月	新課室已改建完成，並將於2013年8月內完成更新佈置。
5. 製作地理科教材，並免費派發予全港中學	2012年1月 至 2013年8月	將於8月內完成有關香港各地區的「地理考察議題」海報，打算於下年度課程迎新活動時派發。餘下的海報亦會於下學年安排送予參與課程之學校使用。

丙. 總結

1. 本學年全面為全港中學提供新高中課程，參與的同學包括中四至中六級別；同時中心應擴班發展，地理科及生物科的老師均增至四名；今年亦首次大量推出初中課程，凡此種種，都致使本學年課程的數量和密度，大大提升。於硬件上，課室和設施的使用及安排上，有明顯的張力；同時，耗損率亦有上升的趨勢。來年，除了在硬件的調配和更新上作出合宜的部署外，考察地點的安排、協調和開發，將成為重要的考慮項目。
2. 由於新學制的同學沒有經歷公開考核的甄選，學習能力的差異較為明顯。於授課、工作紙設計、課程安排上，如何能照顧不同需要，亦是來年要跟進的方向。本學年新高中課程的問卷評鑑數據明顯有欠統一性，部分相關題目間有時會出現落差的數據表現，或與同學的多元性差異有關，但實際情況的詮釋，仍有待來年的數據作分析。
3. 新任老師，需要時間去適應和掌握課程。相信經過本學年的同儕分享和培訓，來年科組團隊將可有更大及多元化的發揮。
4. 另外，香港考評局及教育局課程發展處經檢討校本評核部分後，初步決定於2019年推行校本評核，即2016年中四學生即要面臨考核的安排；而評核模式則會簡化，集中考核學生對考察數據的分析和評論。這個安排與先前的方案有著頗大的差異。如何配合這個變化和對老師、同學作出適切的支援協助，亦成為來年探索的項目之一。
5. 同時，教育局的校外評核組就本中心課程的評鑑方式提出建議，科組內會仔細討論，並作出更有效及代表性的評估方法，從而提升課程的質素。
6. 至於初中課程，將會繼續開拓，並會考慮如何與新高中課程協調，期望能為整個中學地理科提供完善的探究式考察活動，提高同學的對周遭環境的關注和對議題的分析能力。

甲・課程匯報

小學常識科環境科學教育課程

一・課程資料

a. 課程資料如下：(表：P1)

課程種類	自然探索特工 (初小)	自然探索特工 (高小)	天氣預測	生活與能源	瀕危物種大搜查	水「知」源	植物睇真D	昆蟲搜記	岩石之旅	市區公園植物搜尋	我們的太陽系	總數
課程數量	36	3	11	7	6	9	4	6	2	4	18	106
學生人數	1300	120	375	222	214	293	134	210	80	96	714	3758
教師人數	72	6	22	14	12	18	8	12	4	8	40	216
總人數	3974											
學校數量	50											

b 課程內容如下：(表：P2)

	課題	研習內容
1	自然探索特工 (初小)	探究式自然科學活動提供學習者一個主動學習的平台，讓他們在大自然環境中去探索、調查、討論、歸納及反思在過程中的發現。
2	自然探索特工 (高小)	
3	天氣預測	透過參觀氣象站，運用氣象儀器、指南針、地圖等工具，認識常見的自然現象，了解天氣和人的關係，提高學生環境保護的意識。
4	生活與能源	透過調查活動和實驗，認識「綠色」生活的概念，明白節約能源的重要性及個人在環境保護所擔當的角色。
5	「瀕危物種」大搜查	透過短片、瀕危物種和化石的探索、物種大搜查等活動，讓學生認識地球萬物的奧妙關係，培養對大自然的興趣。
6	水「知」源	透過實驗和顯微鏡活動，認識「水」資源的可貴，發掘「水」中生態，了解污染對生態環境的影響，提高學生日常生活的環保意識。
7	植物睇真D	透過考察、量度、樣本搜集、顯微鏡觀察等活動，實習研究樹木的技巧和探索植物與環境的關係。
8	昆蟲搜記	透過考察，認識昆蟲基本分類和特性，學習觀察昆蟲的技巧，並了解愛護大自然生物的重要性。
9	我們的太陽系	透過觀測活動，運用太陽濾光鏡、天文望遠鏡、模擬星象館等天文儀器，認識我們的太陽系，了解地球與宇宙星空的關係，培養學生保護環境的態度。
10	奇趣地貌岩石之旅	透過專題講解及遊戲了解香港地貌岩石的知識，讓同學們進行戶外觀察及利用各種研究岩石的工具，親身探索美麗而神秘的岩石世界。
11	市區公園植物搜尋	透過公園植物導賞、調查、樣本搜集、素描、觀察等活動，認識香港市區公園常見的樹木。

二・課程檢討

老師意見調查結果

- 問卷數目：128份

調查結果詳細分析如下：(表：P3)

	非常同意	同意	尚可	不同意	非常不同意				
一. 課程內容									
1. 課程內容切合同學的學習程度	66.4%	31.3%	2.3%	0.0%	0.0%				
2. 課程能增加同學的學科知識	85.2%	14.1%	0.7%	0.0%	0.0%				
3. 課程能給予同學一個愉快學習經歷	81.3%	18%	0.7%	0.0%	0.0%				
4. 課程能促進同學的其他學習技能 (如操弄工具的技巧)	64.8%	30.5%	4.7%	0.0%	0.0%				
5. 師生有效交流	63.3%	34.4%	2.3%	0.0%	0.0%				
6. 教學形式多樣化	64.1%	32.8%	3.1%	0.0%	0.0%				
7. 教材資源能幫助學生學習 (如顯微鏡、工作紙等學習工具)	57.8%	38.3%	3.1%	0.8%	0.0%				
8. 課程能促進學生的其他學習技能程度	50.4%	41.6%	7.2%	0.8%	0.0%				
二. 學習地點									
9. 戶外教學環境和設施合適程度 (如課程需要戶外進行)	65.9%	30.2%	3.2%	0.7%	0.0%				
10. 教學環境和設施合適程度	62.5%	35.2%	1.6%	0.7%	0.0%				
三. 時間安排									
11. 課程時間安排合宜	太多 3.1%	略多 7.8%	合宜 87.5%	略少 1.6%	太少 0.0%				
四. 總評 ：以10分為滿分，你會給本課程多少分？									
10分	9分	8分	7分	6分	5分	4分	3分	2分	1分
28.9%	44.5%	23.5%	2.3%	0.8%	0.0%	0.0%	0.0%	0.0%	0.0%
總平均分：9分 (以10分為滿分)									

其他評語：

- 希望多點讓同學參加這些有意義的活動。可以讓同學認知環保和生活所需
- 鄭老師能有危機意識，及自動配合看管學生進行戶外活動，為一有經驗老師，欣賞你。
- 如果能作一些簡單的科學實驗更好。
- 期待日後再參與貴校的課程
- 可1級或70人以上一同來，更容易學習
- 導師講解清晰，感謝你們。
- 非常滿意，教導用心！
- 清楚易明，具教學性
- 老師準備充足！謝謝

三·課程總結

a. 課程申請方面：

- i. 本學年，小學課程於2012年6月11日正式接受報名，課程如往年反應熱烈。單是第一天，網上報名系統已收到217份課程申請，最後申請總數錄得300多份。反映學界對環境教育的需求甚大，並反映學界對過往本校課程發展的肯定。
- ii. 為持續推廣小學環境教育，本學年決定比往年多開30班，課程總數為106班。本學年服務人數總共3974人服務人數，比往年多1079人。當中課題：「自然探索特工」，內容設計以探究式學習為主，根據統計「自然探索特工」是第四年最受歡迎的課題，反映學界對探究式學習課程的需求很大。
- iii. 另外，由電話報名轉用電腦報名系統已三年，雖然有學校反映小學活動安排多屬全級性，電腦報名系統難以配合部份校整體所需，但電腦報名，的確有效增加學校受眾。參加學校數目，由往年30間，增至本學年50間。故決定來年將持續用網上電腦系統報名。

b. 課程及教材配套發展方面：

- i. 新課程及教材發展。為開拓更多學習資源，本學年發展了1個全新課程：「市區公園植物搜尋」，對象為小四至小六學生，嘗試以市區公園作學習基地，透過公園植物導賞、調查、樣本搜集、素描、觀察等活動，期望讓學生認識市區日常生活常見的樹木。參加課程教師反映課程設計及學習環境配合學生所需，利用IPAD進行搜尋植物活動，有效提升學生學習能力及興趣。參加者對課程相當滿意，課程總評分給予8分或以上的，佔100%。
- ii. 課程：「瀕危物種大搜查」教室改建。本學年，原有瀕危物種展覽廳 - 聚賢廳改建為中學課室用途。為配合小學課程持續發展，所有瀕危物種展品將遷至格物廳，並重新配置所有標籤及教材，發展成小學課程：「瀕危物種大搜查」的新教室，教室已於本學年9月前完工。
- iii. 本校現有小學課程已全面配合現行教育局小學常識科的課程指引。本學年集中調整部份課程設計，以探究式學習為中心。統整原有課程，更新教學配套，並更新老化及損壞的教學儀器，以提高課程的教學效能。
- iv. 為配合不同學生需要，本學年增加服務範，全面開放課程予所有特殊學校申請。本學年有開辦9班小學特殊教育課程，課程整體評分給予8分或以上，佔89%。反映課程調整的活動及內容適合參加者所需，學校有能力發展更多活動予不同學習需要的學生。

C. 整體課程檢討方面：

- i. 教師問卷數目有128份，對象為參與學校的帶隊教師，詳見表：P3。
- ii. 學生問卷數目有1402份，對象為參與學校的高小學生(小四至小六學生)，
- iii. 根據問卷結果所得，所有選項也得到正面的評價，反映課程內容、學習地點、時間安排等，均切合參與學校所需。
- iv. 本學年課程總評分教師給予 8分或以上的，佔 97%；而給予10分滿分的，佔28.9%，反映學界對本校課程甚為滿意。
- v. 本學年課程總評分學生給予 8分或以上的，佔 79%；而給予10分滿分的，佔30%，反映學生對本校課程甚為滿意，得到一個愉快的學習經驗。

乙·其他發展項目

一·教師培訓（元朗區小學聯校教師發展日）

本學年，於2013年3月8日（星期五），成功舉辦一個元朗區小學聯校教師交流活動。活動對象為元朗區小學教師，人數31人。活動目標，讓學界了解可觀是一個香港重要的環境科學教育基地，了解可觀已發展的小學環境科學課程及設施，並與各小學教師交流以將來課程發展更完善。活動內容包括：學校及課程簡介、參觀電腦天文望遠鏡、太陽觀測、參觀星象館、參觀再生能源設施、植物搜尋、參觀生態徑、智能環保家居、總結及交流。

有關是次活動意見，問卷分析有31份。問卷得出結果(詳見附件P1)，所有教師100%表示同意活動達到預期目標、活動內容配合主題、活動輕鬆有趣、活動設施配合是次交流活動、同事講解清晰和場地安排合宜。97%的小學教師表示同意活動內容能增加教學的資源及經驗。81%小學教師表示活動時間安排合宜。至於對本交流活動的評分，所有教師給予7分或以上，當中有32%小學教師還給予本課程的分數為10分(滿分)。

總結，是次元朗區小學聯校教師交流活動得到良好的評價，表示可觀的小學課程及設施十分適合香港小學常識科的課程發展，教師表示有興趣將來帶學生參與可觀的小學課程。

二·2012/13年度「港燈清新能源基金」- 清新能源科學教育計劃

本學年，於2012年12月10日，正式成功申請2012/13年度「港燈清新能源基金」- 清新能源科學教育計劃，2013年1月正式獲批資助金額10萬港元。期望藉此計劃增設更多不同類型的可再生能源設施，並配合課程活動，發展本校成為一個「清新能源科學教育基地」。(詳見附件：P.2清新能源科學教育計劃書)

計劃推行目標：

1. 持續改善現有可再生能源設施，配合新置項目設施的規劃，發展成為一個「清新能源科學教育基地」；
2. 新設置不同類型的可再生能源設施，讓師生認識可再生能源的發展和運用；
3. 發展「清新能源科學教育課程」，推廣科技環境教育；
4. 發展「清新能源科學教師培訓活動」，支援學界。

發展內容：

硬件方面，計劃新設置不同類型的可再生能源設施，有直立式風力發電機、太陽能照明設施和太陽能示範教學模型等。目標配合現有可再生能源設施規劃，在校內發展「天台清新能源小型發電場」、「環保智能家居示範教室」和「清新能源生態徑」，當中設施所輸出的電力主要提供校內相關電器之用。計劃讓全港小學能有機會認識不同的可再生能源設施，參與「能源科學教育」活動，希望藉此推動環境科學教育。

是次計劃主要對象為小學師生。本計劃亦配合項目設施而設計「清新能源科學教育課程」，課程設計以「探究式科學教育概念」為主，期望透過活動，讓學生體會節能的重要性，加強學生對可再生能源的興趣及認識。計劃除了針對學生外，教師培訓亦是重點之一。透過參觀、示範課程和分享交流等活動，讓老師更了解本港運用可再生能源設施的實際情況，將來有效在校內推行能源教育。計劃發展進度，詳見附件：(Attn_P3_HKCEF_Progress_report_part1, Attn_P4_HKCEF_Progress_report_part2)

甲·幼稚園課程

課程種類	大開眼界	天文小先鋒	生態大件事	種植新體驗	奇趣岩石之旅	開放式專題研習	自然探索特工	總數
課程數量	61	25	9	10	3	1	2	112
學校數量	44	19	7	9	2	1	1	71 *
學生人數	2225	992	330	339	90	40	80	4096
教師人數	336	154	51	63	21	6	14	645
總人數	2561	1146	381	402	111	46	94	4741

* 部份學校參與多於一個課程種類。

完成課程數目：	112個
教師參與人數：	645人
學生參與人數：	4096人
參與學校數目：	71 間

乙·課程檢討

幼稚園課程

1. 老師意見調查結果

- 問卷數目：94

調查結果詳細分析如下：

一. 課程內容

1. 課程能增加學生的學科知識

非常同意	同意	尚可	不同意	非常不同意
65.59%	33.33%	1.08%	0%	0%

2. 課程能給予學生一個愉快學習經歷

非常同意	同意	尚可	不同意	非常不同意
82.98%	17.02%	0%	0%	0%

3. 導師能有效地帶領課程進行

非常同意	同意	尚可	不同意	非常不同意
74.47%	25.53%	0%	0%	0%

4. 此類課程對學生的學習有很大幫助

非常同意	同意	尚可	不同意	非常不同意
60.22%	36.56%	3.23%	0%	0%

5. 課程內容切合學生的學習程度

非常同意	同意	尚可	不同意	非常不同意
56.38%	40.43%	3.19%	0%	0%

6. 教學形式多樣化

非常同意	同意	尚可	不同意	非常不同意
65.96%	32.98%	1.06%	0%	0%

7. 教材資源能幫助學生學習（如顯微鏡、工作紙等學習工具）

非常同意	同意	尚可	不同意	非常不同意
55.91%	40.86%	3.23%	0%	0%

8. 課程能促進學生的其他學習技能(如操弄工具的技巧)

非常同意	同意	尚可	不同意	非常不同意
36.96%	54.35%	8.70%	0%	0%

二. 學習地點

9. 戶外教學環境和設施合適（如課程需要戶外進行）

非常同意	同意	尚可	不同意	非常不同意
50.00%	43.59%	6.41%	0%	0%

10. 教學環境和設施合適

非常同意	同意	尚可	不同意	非常不同意
59.57%	40.43%	0%	0%	0%

三. 時間安排

11. 課程時間安排合宜

太多	略多	合宜	略少	太少
10.64%	2.13%	86.17%	1.06%	0%

四. 總評

總評：以10分為滿分，你會給本課程多少分？

10分	9分	8分	7分	6分	5分	4分	3分	2分	1分
24.73%	50.54%	21.51%	3.23%	0%	0%	0%	0%	0%	0%

五. 其他意見

- 課程內容豐富能吸引學生學習！導師講解非常清晰非常好，Good!
- 講解清晰，能引發幼兒學習興趣，活動大開眼界！
- 導師非常熱心，投入，悉心照顧小朋友的需要
- 老師講解得清楚，演繹亦很生動，小朋友很開心

幼稚園教師及校長培訓班

2012 -2013年幼稚園教師及校長培訓課程時間表

數目	日期	時間	課程名稱	對象	合作單位	人數
1.	12/10/12	6小時	學前教育課程：「科學與科技」學習範疇的學與教（修訂）	在職幼稚園教師、校長	香港教育局課程發展處	30
2.	26/10/12	6小時	學前教育課程：「科學與科技」學習範疇的學與教（修訂）	在職幼稚園教師、校長	香港教育局課程發展處	30
3.	24/11/12(am)	3小時	自然科學初探	在職幼稚園教師、校長	香港中文大學 大學與學校夥伴合作中心	60
4.	1/12/12(am)	3小時	自然科學初探	在職幼稚園教師、校長	香港中文大學 幼稚園校長班	30
5.	20/12/12	6小時	自然與科學－活動設計與實踐	在職幼稚園教師、校長	保良局轄下幼稚園	40
6.	28/1/13(pm)	1小時	科學活動初探	在職幼稚園教師、校長	東華三院洪王家琪幼稚園暨幼兒園	20
7.	7/2/2013	6小時	木玩製作工作坊暨教師培訓	在職幼稚園教師、校長	東華三院力勤幼稚園	16
8.	23/2/13(am)	2.5小時	教師自我增值系列：天然木偶製作工作坊	在職幼稚園教師、校長	-----	15
9.	5/3/13(pm)	1 小時	科學活動初探	在職幼稚園教師、校長	聖公會聖基道幼兒園	10
10.	28/3/13(pm)	3小時	大自然與我	在職幼稚園教師、校長	中華基督教會香港區會 基華幼稚園	30
11.	24/4/12(am)	3小時	自然科學初探	職前幼稚園教師	香港專業教育學院（沙田分校）	60

12.	24/4/12(pm)	3小時	自然科學初探	職前幼稚園教師	香港專業教育學院(沙田分校)	60
13.	20/4/12(am)	2.5小時	教師自我增值系列： 天然木偶製作工作坊	在職幼稚園教師、校長	-----	15
14.	15/6/13(am)	3 小時	教師自我增值系列： 天然木偶製作工作坊	在職幼稚園教師、校長	香港教育學院學前教育同學會	15
15.	18/6/13(am)	3小時	自然科學初探	職前幼稚園教師	香港專業教育學院(沙田分校)	60
16.	18/6/13(pm)	3小時	自然科學初探	職前幼稚園教師	香港專業教育學院(沙田分校)	60
17.	21/6/2013	3小時	自然科學初探	支援教師	香港教育局學前教育支援組	20
18.	25/6/13(am)	3小時	自然科學初探	職前幼稚園教師	香港專業教育學院(沙田分校)	60
19.	25/6/13(pm)	3小時	自然科學初探	職前幼稚園教師	香港專業教育學院(沙田分校)	60
20.	2/7/13(am)	3小時	自然科學初探	職前幼稚園教師	香港專業教育學院(沙田分校)	60
21.	2/7/13(pm)	3小時	自然科學初探	職前幼稚園教師	香港專業教育學院(沙田分校)	60

幼稚園教師及校長培訓課程統計表

數目	總教學時數	負責同事	合作單位數目	培訓人數
21個	70小時	郭志泰校長、鄭桂詩老師、孫嘉雯老師	10個	801人

- 問卷數目：390

調查結果詳細分析如下：

1. 活動達到預期目標

非常同意	同意	尚可	不同意	非常不同意
30.89%	45.78%	6.67%	0%	0%

2. 活動內容配合主題

非常同意	同意	尚可	不同意	非常不同意
45.78%	49.33%	4.89%	0%	0%

3. 活動內容能增加教學的資源及經驗

非常同意	同意	尚可	不同意	非常不同意
39.64%	53.45%	6.09%	0%	0%

4. 活動輕鬆有趣

非常同意	同意	尚可	不同意	非常不同意
60.36%	36.53%	3.12%	0%	0%

5. 活動設施配合是次交流活動

非常同意	同意	尚可	不同意	非常不同意
45.76%	50.59%	5.80%	0%	0%

6. 同事講解清晰

非常同意	同意	尚可	不同意	非常不同意
53.78%	50.89%	5.80%	0%	0%

7. 場地安排合宜

非常同意	同意	尚可	不同意	非常不同意
42.47%	46.07%	9.66%	1.57%	0.22%

8. 活動時安間安排合宜

太多	略多	合宜	略少	太少
2.46%	7.38%	77.63%	11.86%	0%

五. 總評

總評：以10分為滿分，你會給本課程多少分？

10分	9分	8分	7分	6分	5分	4分	3分	2分	1分
11.43%	34.98%	37.44%	13.00%	1.57%	1.35%	0.22%	0%	0%	0%

六. 其他意見

- 非常感謝各導師的教導，非常充實的一天
- 導師指導清晰，活動有建設性，能把老師的壓力一掃而空，希望貴園能為學校老師作到校培訓或舉辦一些讓本校團體老師前來作培訓
- 導師能在學員有問題時能即時提供意見，能提升學員的思維及技巧
- 導師充滿熱誠，講解生動有趣
- 可安排晚上進行，以便觀星
- 有趣，可以有更多時間去找植物材料
- 天文館十分好，很正
- 植物手帕時，可讓我們探索，Good，學習到很多！

1. 2012-2013年度，共接獲342個申請，反映幼稚園課程仍然有一定的需求。
2. 本年度開辦了118班，但因天雨及參與機構臨時取消的課堂有7班，後補課堂有1班，師生參與人數共4741人。
3. 課程活動、內容等活動評價，滿意度一般都有80% 或以上 。
4. 教師培訓活動開辦了21個，共有801位現職教師及準教師參與。
5. 教師培訓活動反應理想，大部份評價項目滿意度超過90% 參加者感滿意。
6. 本年度嘗試推行『大自然拼貼畫』效果理想，將於2013 -2014年正式推出。

二零一二年至二零一三年度

生物科郊野研習課程報告及檢討

高中郊野研習課程

課題選擇

	課題	舉辦次數	備註
1	考察大埔滘自然護理區	23	-
2	考察淡水溪流生態系統	114	-
3	考察紅樹林生態系統	27	-
4	考察岩岸生態系統	17	-
5	考察沙坪生態系統	3	-
6	鳥類調查	3	-
7	蝴蝶調查	1	-
8	城市生態調查	0	新課題
9	水污染	5	新課題
10	空氣污染	1	新課題
11	保育與發展 — 塱原	2	-
12	保育與發展 — 鳳園	0	-
13	保育與發展 — 東涌	1	新課題

分析檢討

與過往相同，教師都會傾向選擇“生態系統”式的研習課題，可能因為學生在三年高中生物科學習歷程中，只有一次的考察機會，為了充分利用這個唯一的機會，只好選擇內容看似最豐富的課題。另外，老師過往亦傾向選擇海岸生境的課題，包括紅樹林和岩岸，但今年不少老師表示由於前往海岸生境的交通費太貴，因而轉為選擇車程較短的溪流生境，進一步增加了對川龍溪流生境的壓力。新增的課題似乎未見吸引，或許需要多一些推廣介紹，同時亦要考慮開發其他模式的新課題。

收生情況

課程類別	申請數目	錄取數目	退出數目	後補數目	舉辦數目
三日住宿課程	14	9	0	0	9
二日住宿課程	78	24	1	0	23
一日課程	316	154	9	11	156

學生程度	申請數目	錄取數目	退出數目	後補數目	舉辦數目
中四	92	28	3	4	29
中五	367	100	5	7	102
中六	133	33	2	0	31

分析檢討

申請住宿課程的學校數目顯著少於申請非住宿課程的學校數目，而參與三日課程的數目就更少，只佔整體數目約3%；老師表示都是因為各科課程都緊迫，難以調動安排。一日課程往往因時間所限而未能有效完成每一個學習經歷，值得考慮的是如何更好利用課程舉辦前和課程舉辦後的時間讓學生進行學習，這個問題應與如何優化電子學習平台一併研究。學生程度方面，老師都明白學生在進行實地郊野研習之前，應該先掌握一定的概念知識，所以中四學生報名比例都是比較低，對充份發揮郊野研習課程的效能是正面的。

教學模式

導引模式舉辦次數：164

探究模式舉辦次數：33

分析檢討

雖然探索模式的郊野研習課程能為學生提供更豐富的學習經歷，但願意參與的學生和老師依然只佔少數，除了因為老師擔心自己的學生未有能力應付和課程時間不足以外，亦可能與我們目前相關的支援和教材不足有關。科學探究涉及很多學生不熟悉的技能知識，要有效實踐，必須有充份的支援，應將開發更多有關教材列為重點工作項目。

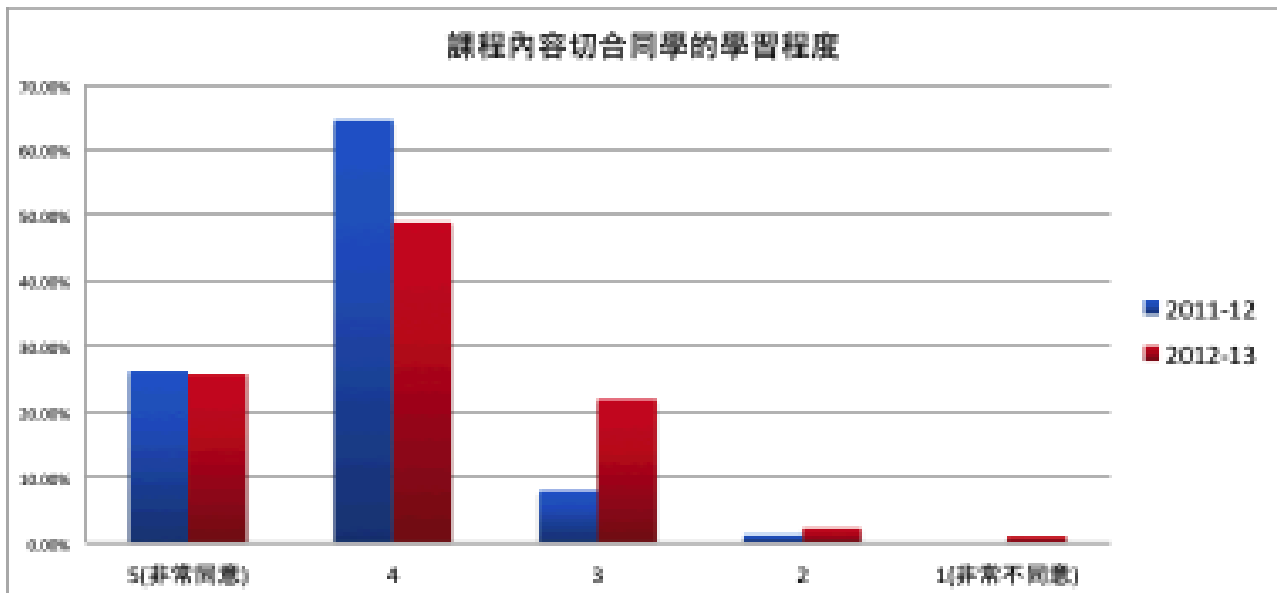
高中郊野研習課程問卷調查結果

每次課程完畢前，會邀請參與課程的老師和學生填寫網上問卷。

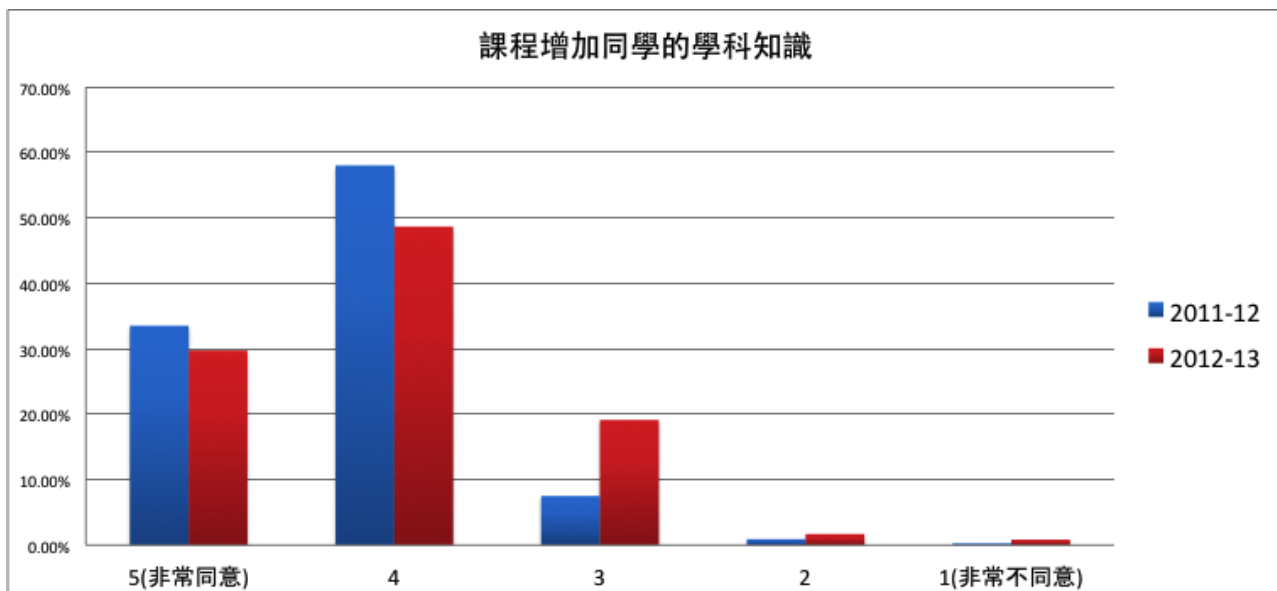
學生問卷 填寫問卷學生數目：3260

2011-12 學年 及 2012-13 學生問卷調查結果比較

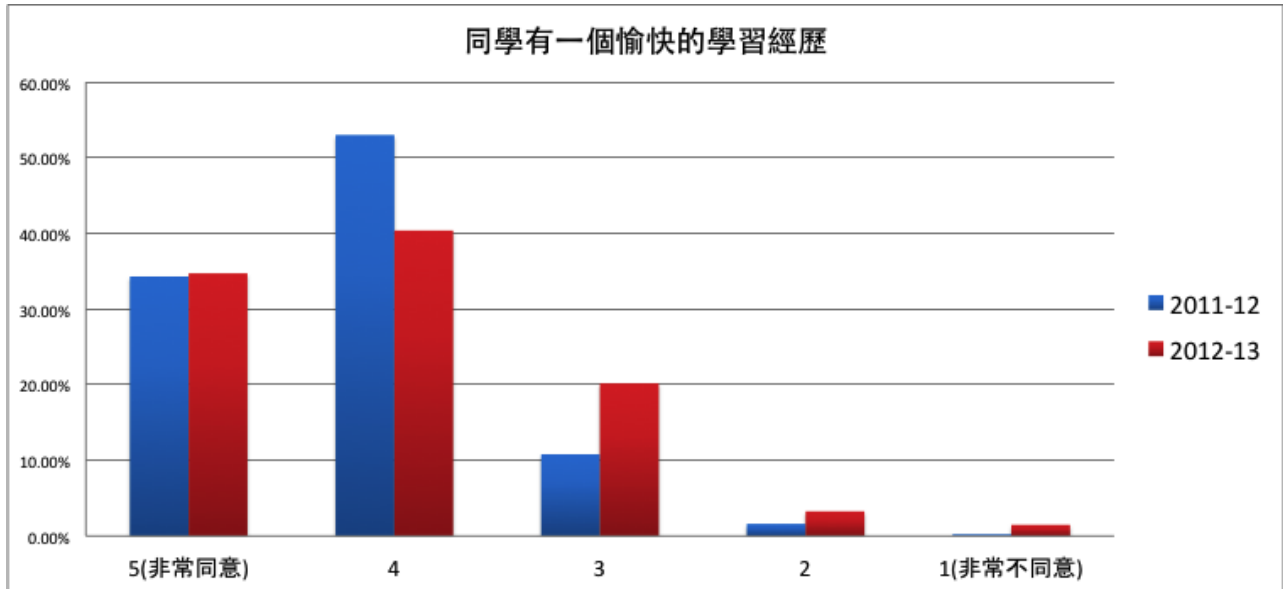
1.



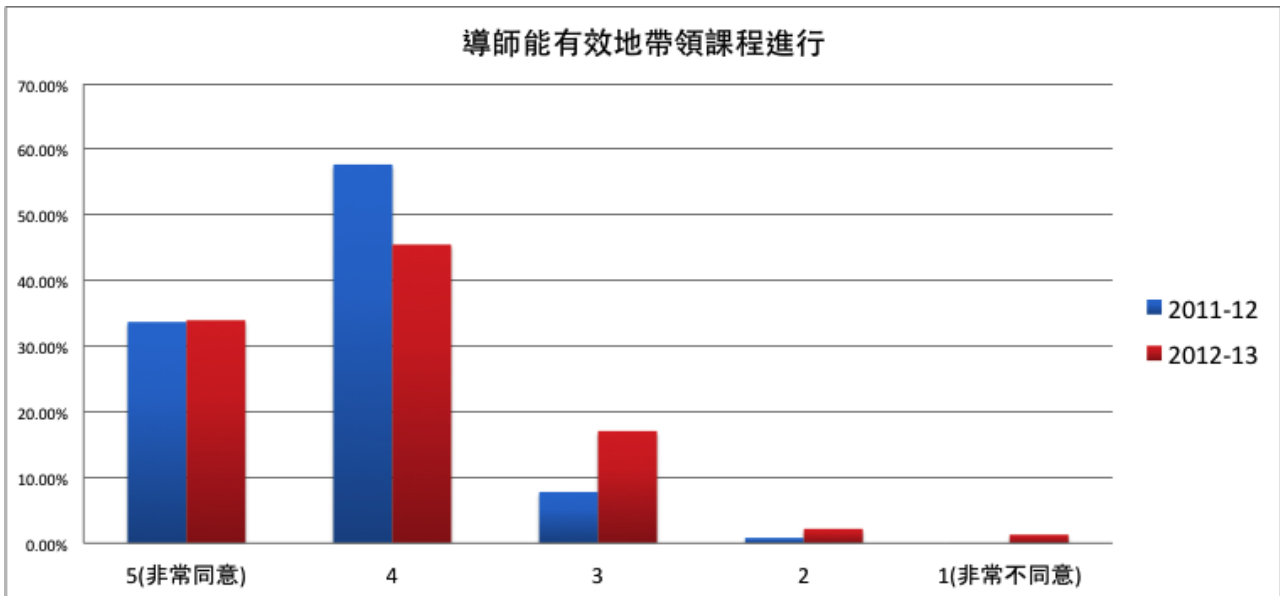
2.



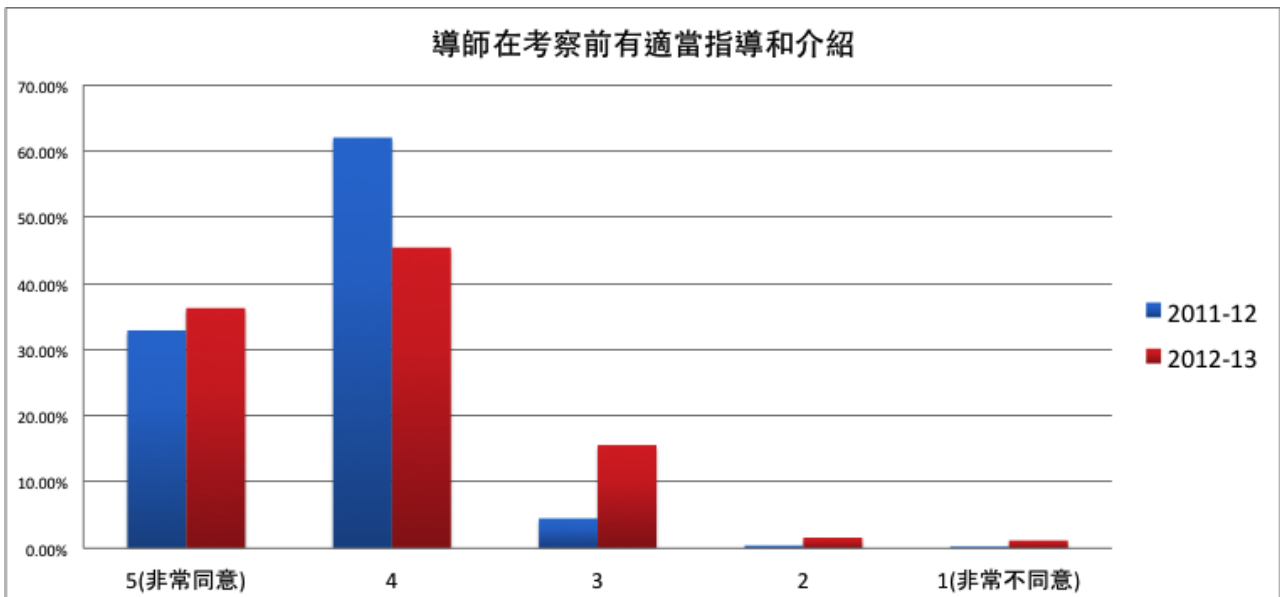
3.



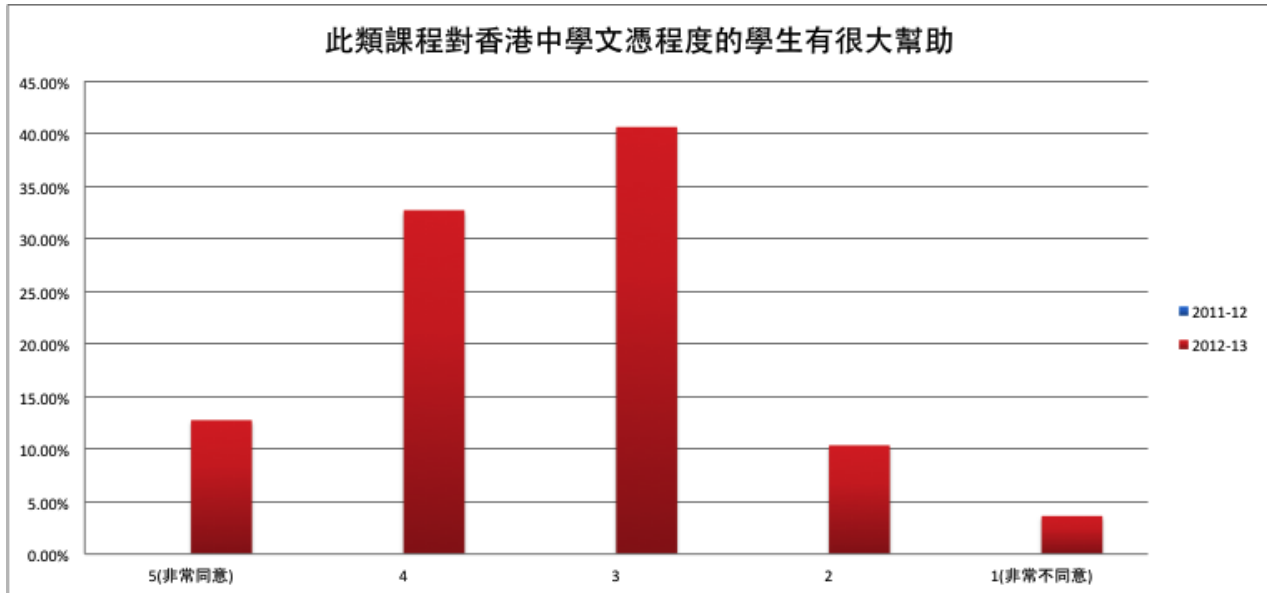
4.



5.

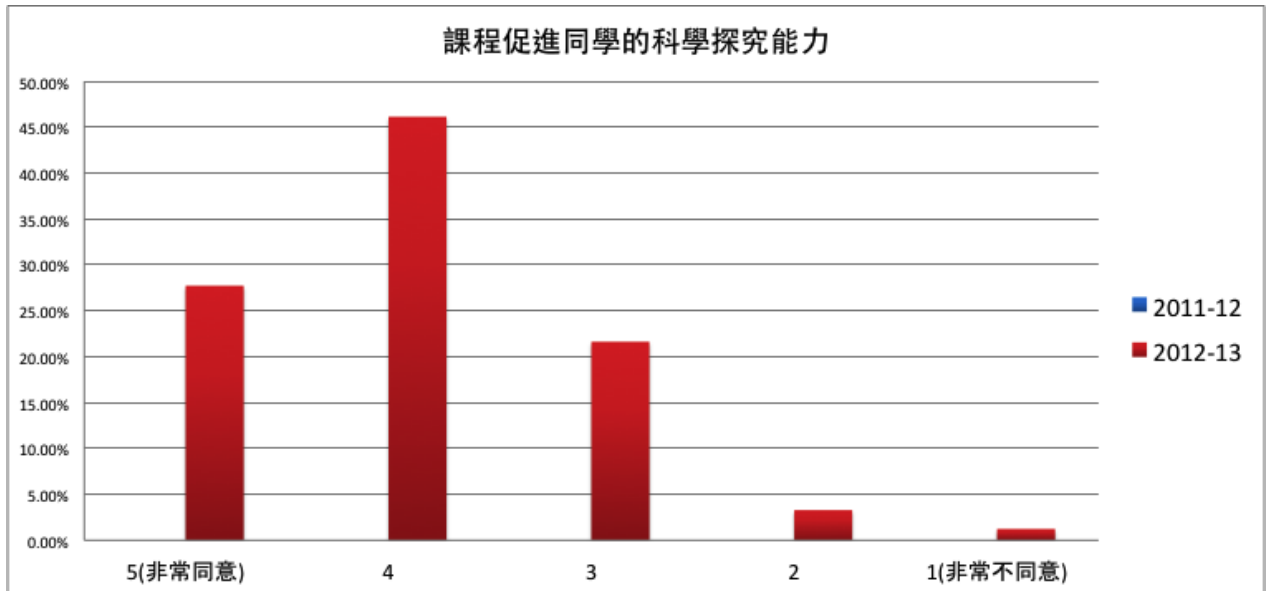


6.



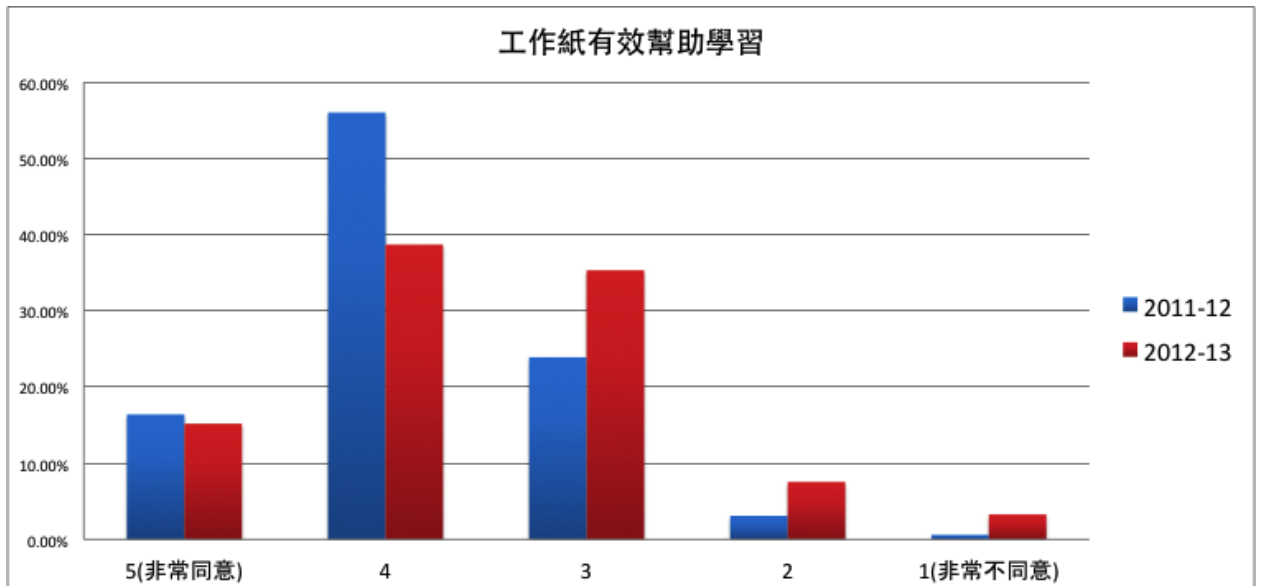
2011-12 沒有相同問題

7.

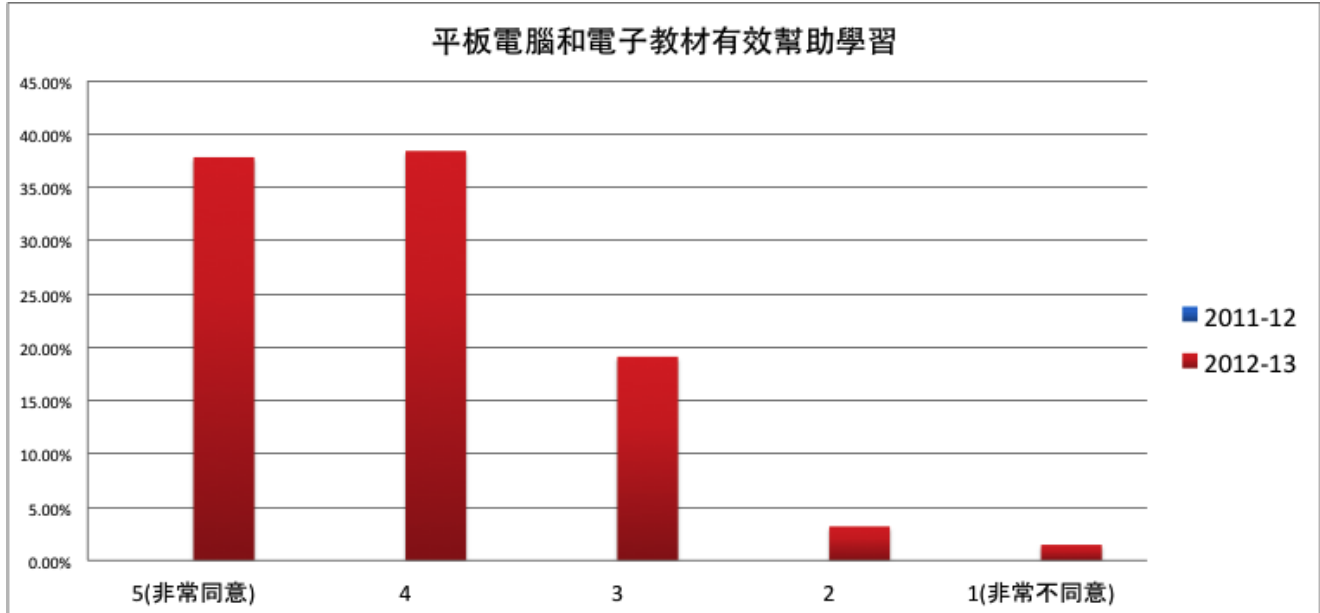


2011-12 沒有相同問題

8.

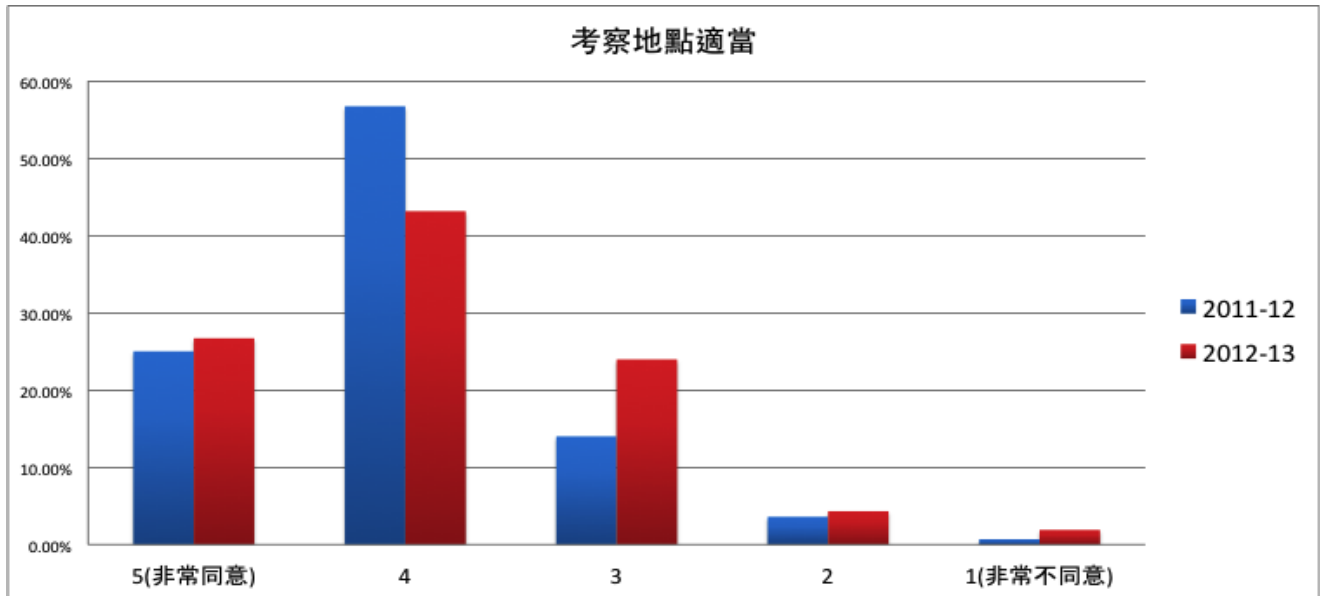


9.

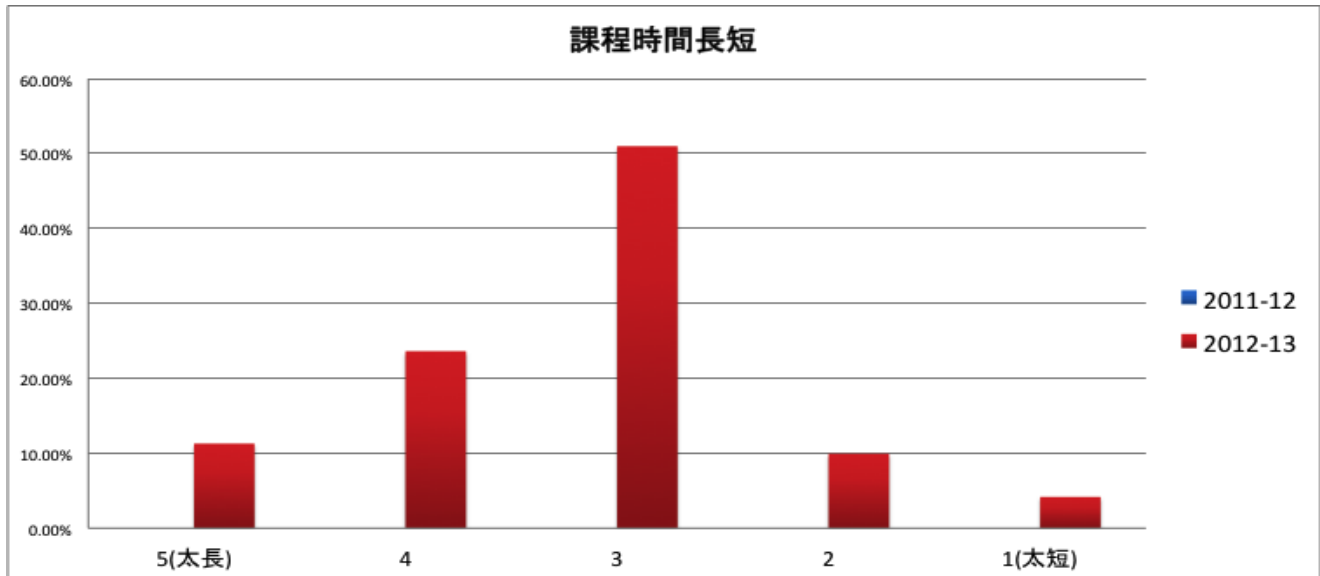


2011-12 沒有相同問題

10.

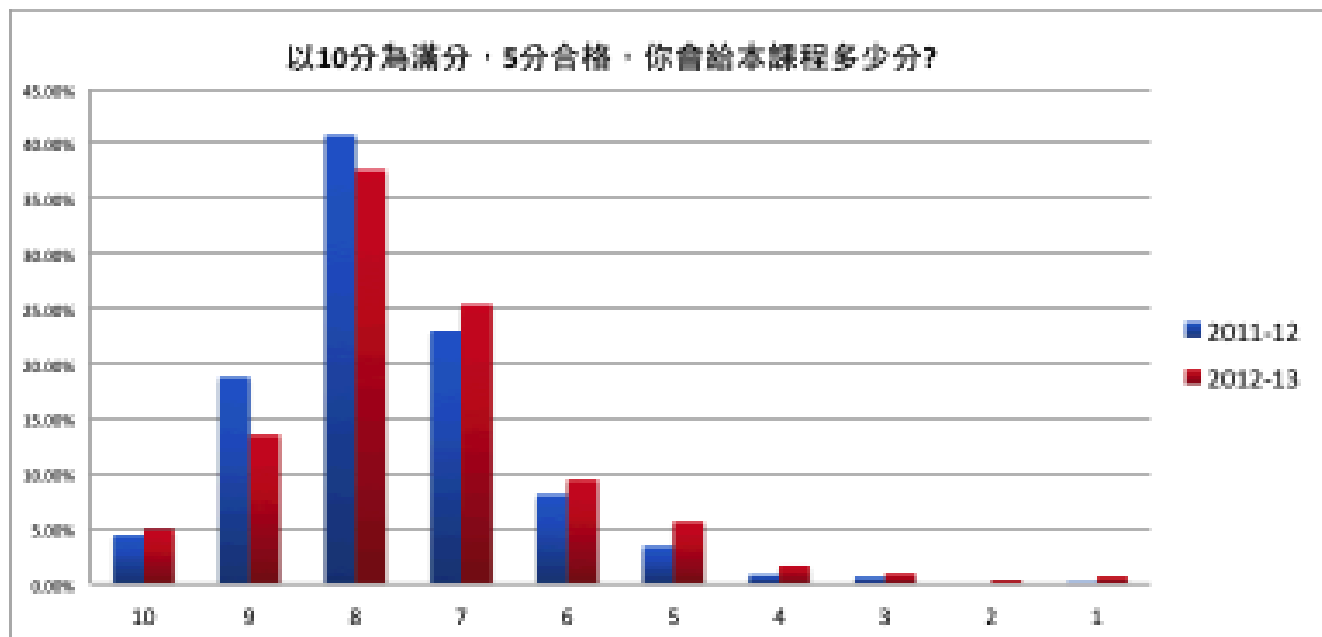


11.



2011-12 沒有相同問題

12.

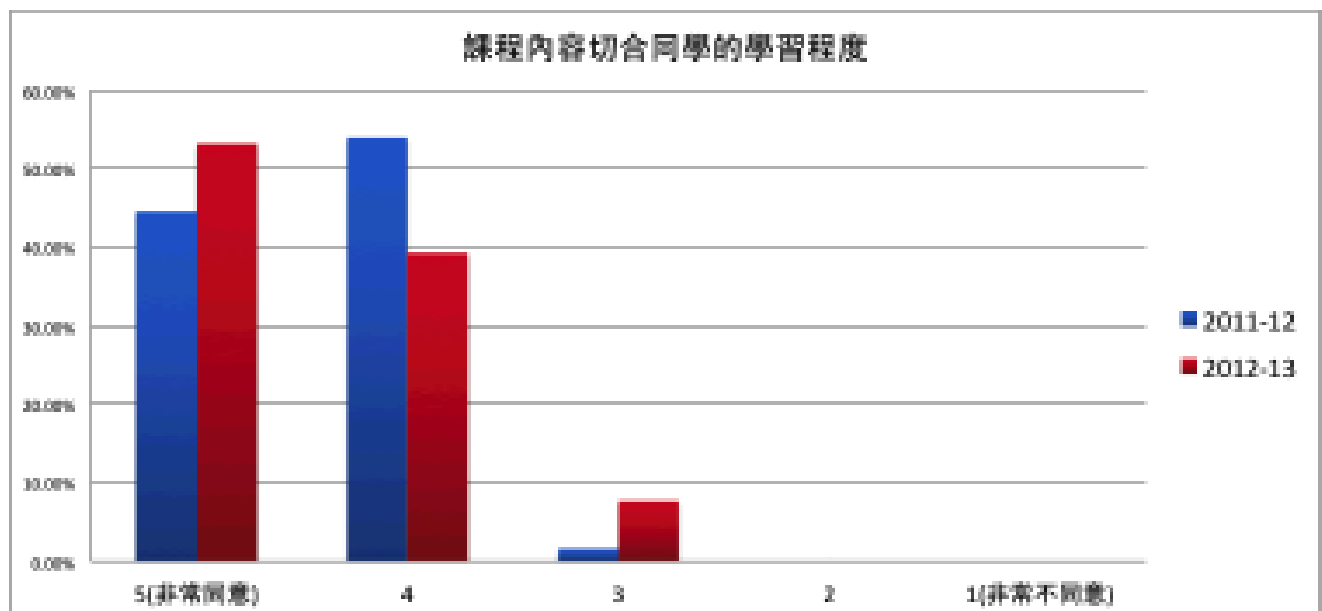


老師問卷

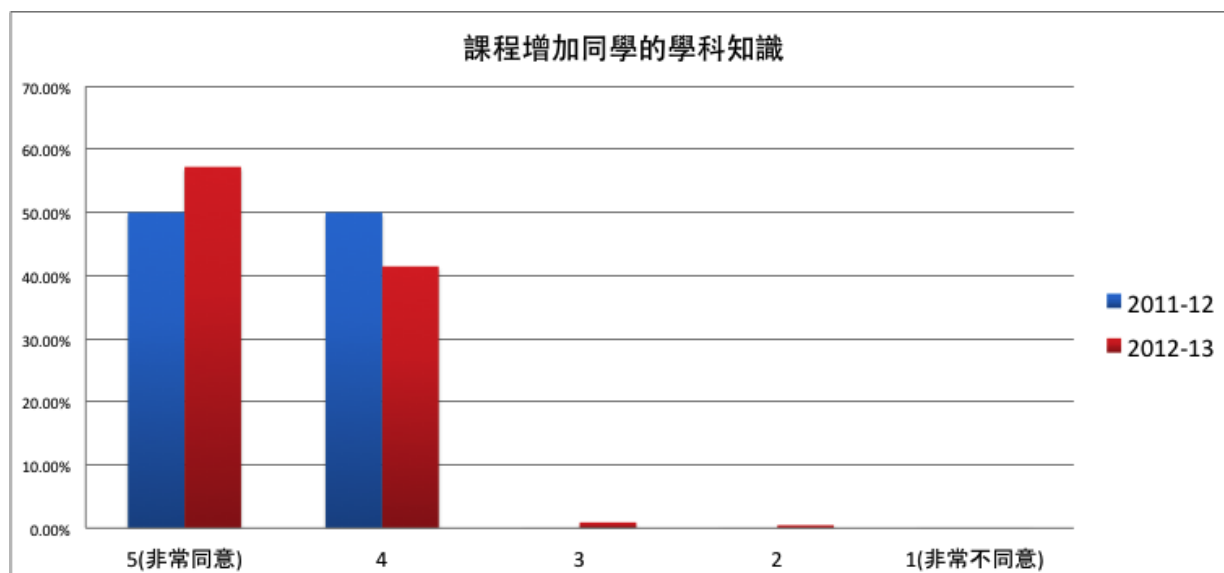
填寫問卷學生數目：222

2011-12 學年 及 2012-13 老師問卷調查結果比較

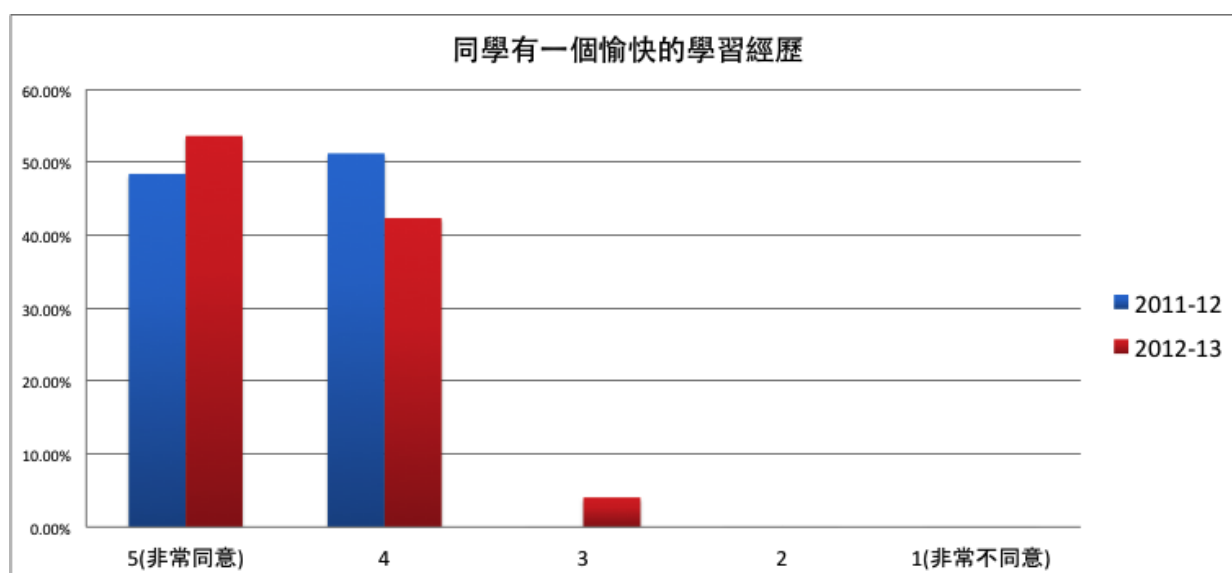
1.



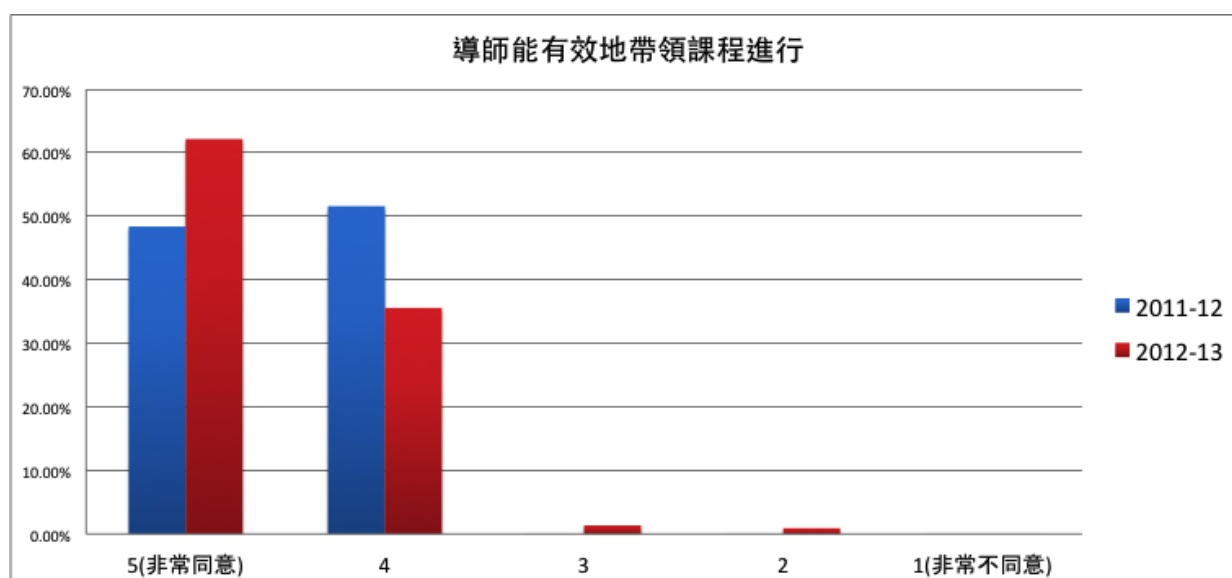
2.



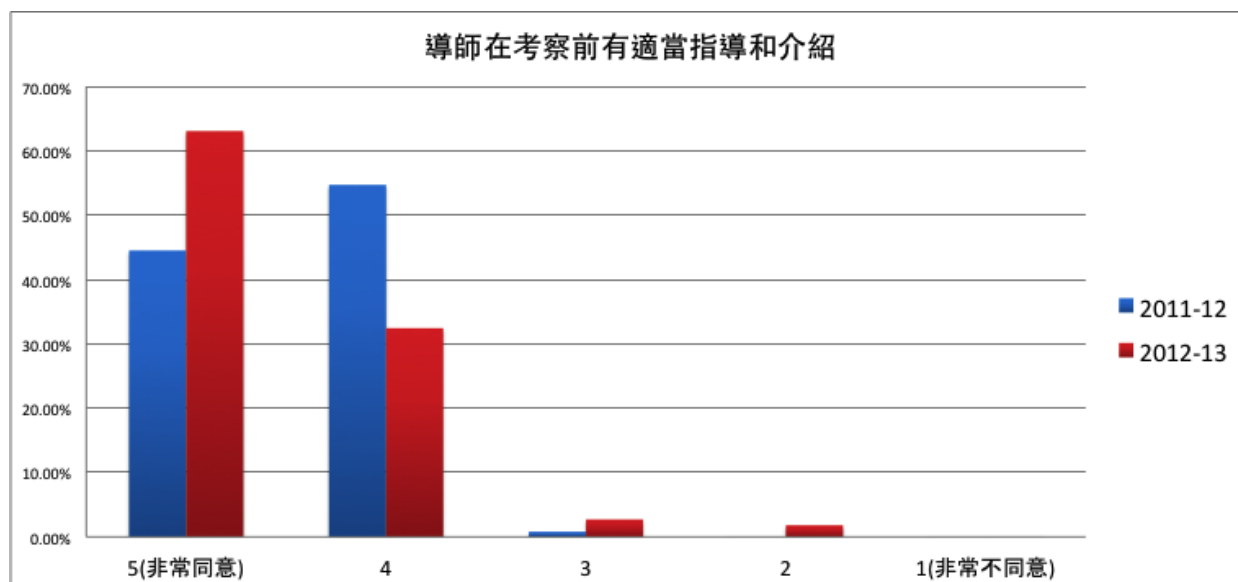
3.



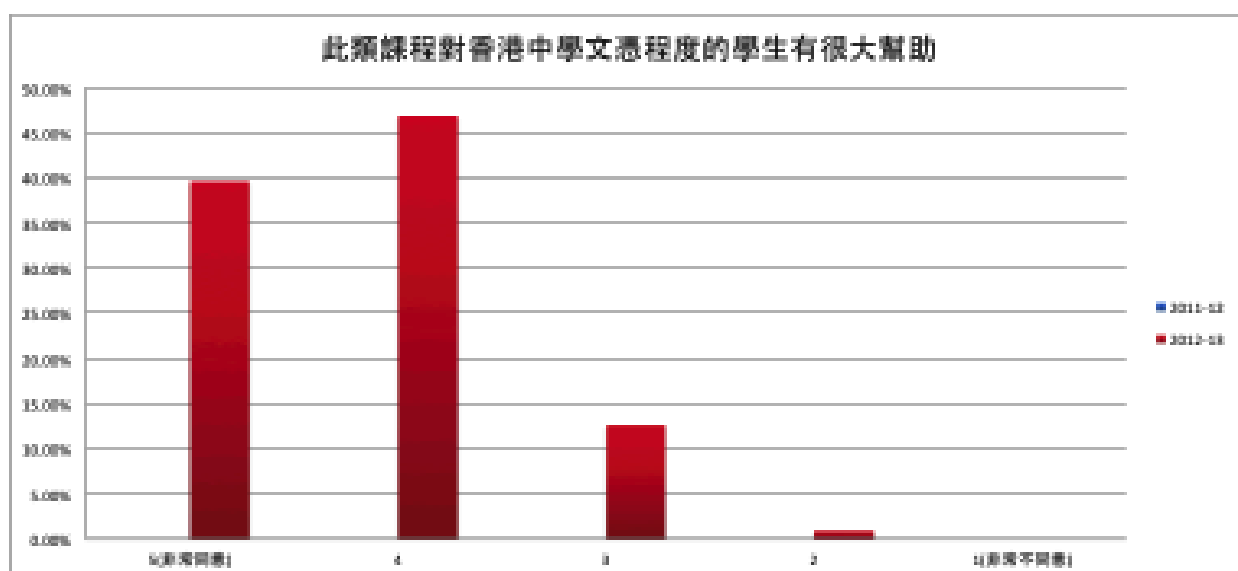
4.



5.

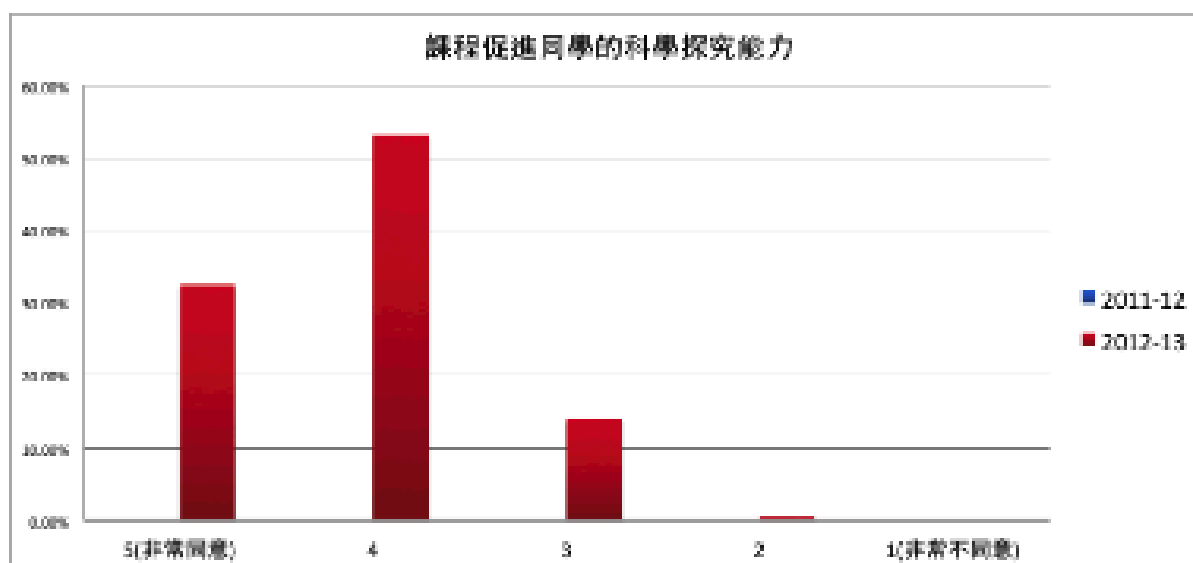


6.



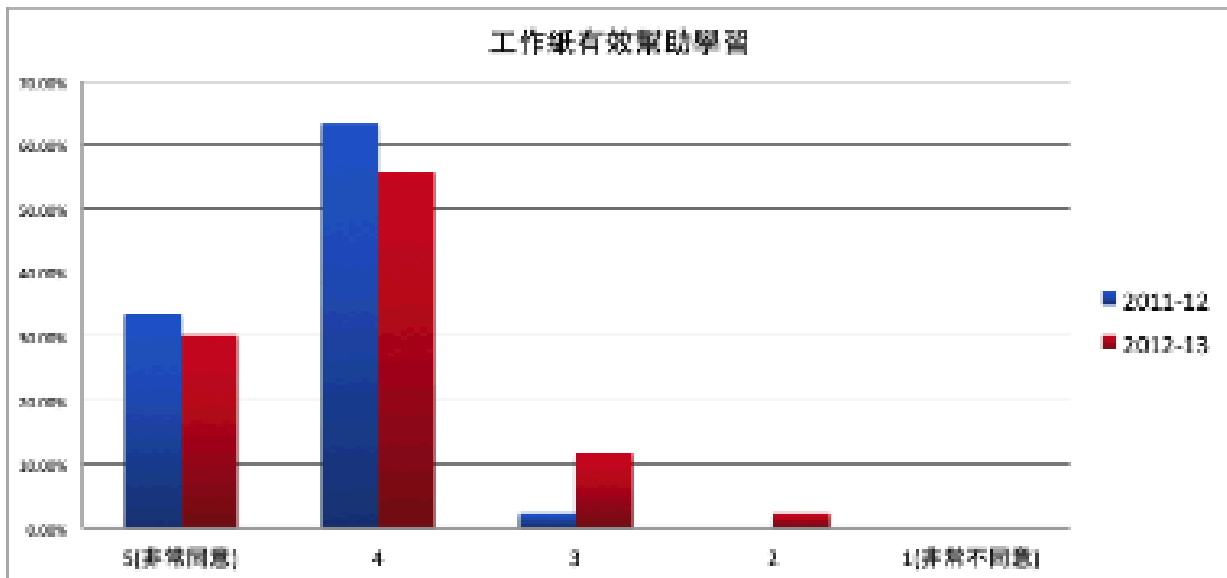
2011-12 沒有相同問題

7.

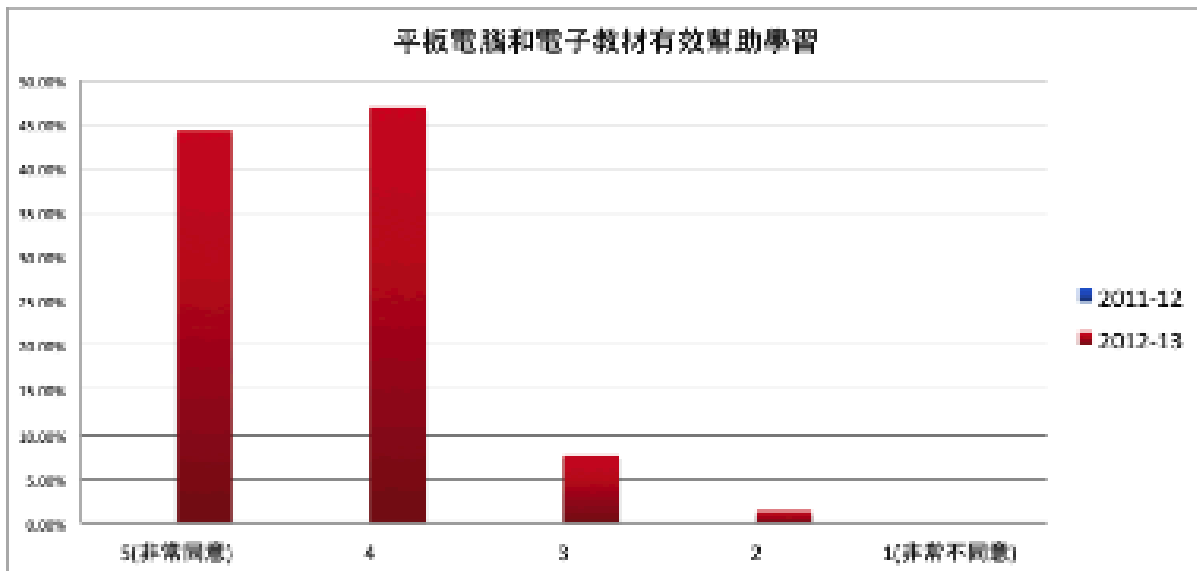


2011-12 沒有相同問題

8.

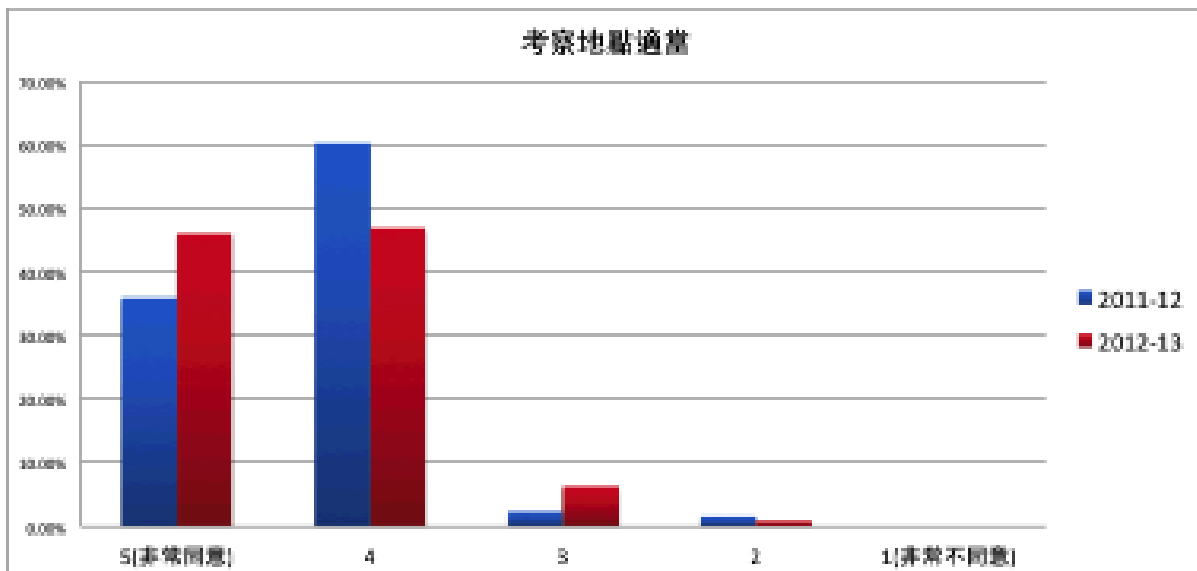


9.

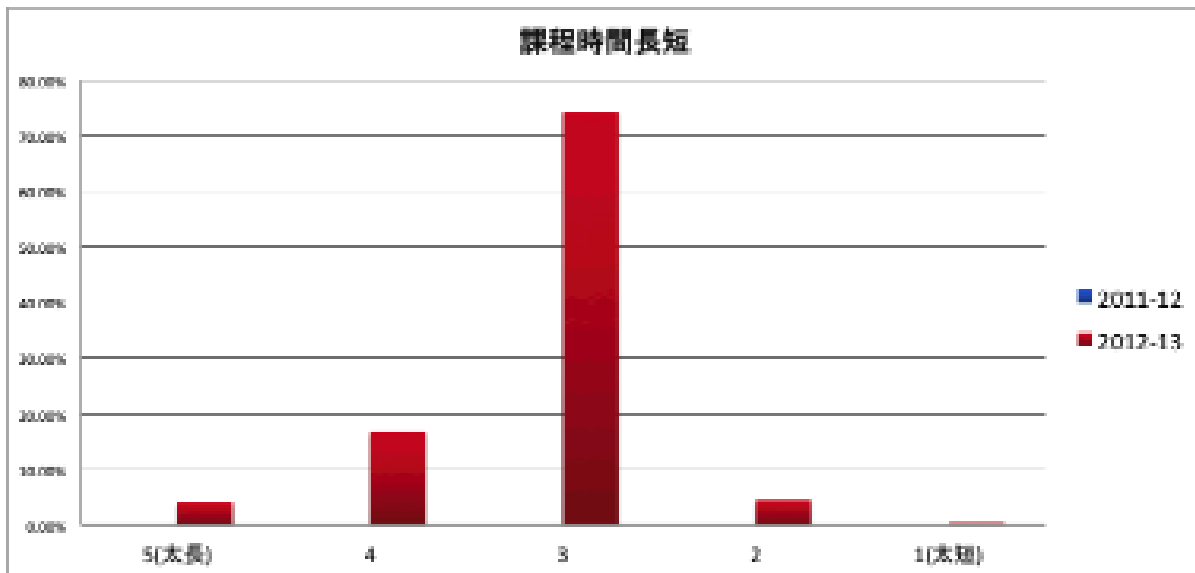


2011-12 沒有相同問題

10.

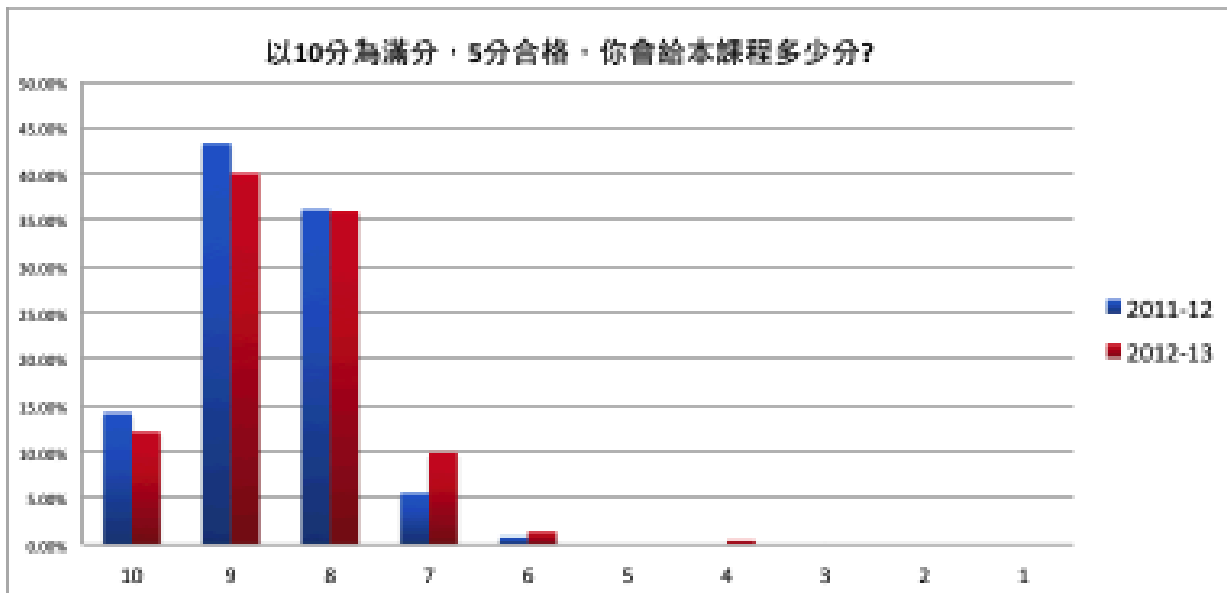


11.



2011-12 沒有相同問題

12



分析檢討

比對本學年和上一個學年的學生對各條問題的回應，給予5分最滿意的比例大致相同。然而給予4分滿意的比例大約有10%的下降，而給予3分的比例卻有10%的上升。對課程的整體評分，給予10分滿分的比例有輕微增長，給予9分和8分的比例分別約有5%和3%的下降。上述數據可以理解為學生對課程各方面的評價都變得相對較負面。今年在課程各方面安排有以下幾項顯著變化：1. 課程數目大增。2. 學校課室和其他設施供應變得較為緊張，學生在可觀享有的學習空間相對收窄。3. 旅遊巴收費大幅提升，很多學生要勉強支付高昂交通費用，亦有很多學生無法負擔而改為選擇步行前往距離較短但質素較差的生境進行考察。4. 生物科有兩位新加入的成員。在現階段，無法將上述課程安排變化與學生評價變化扯上關係，應在來年深入探討研究。

教師評價方面，關於工作紙是否有效幫助學習一項評價有少許下跌；給予10分和9分整體

評分的比例同樣有輕微下跌，其餘各條問題，給予5分最滿意的比例都有5% - 15% 增長。教師給予的評價從來都會遠比學生的評價正面，某程度可能基於同業之間的尊重，不能簡單地將教師的評價判斷為比學生的評價更中肯和可信，必須同樣地重視和考慮。

另外值得注意的是，對於平板電腦和電子教材是否有效幫助學習，學生給予5分滿意的比例達37%，比其他項目的20-30%為高；應考慮如何更好利用平板電腦和電子教材進一步提升教學效能。

比對參與探究模式課程的學生回應和導引模式課程的學生回應，並未發現明顯分別，到底是兩組學生的學習背景有異，還是課程規劃和施行問題，需要進一步研究。

比對參與三日住宿課程、二日住宿課程的和一日，發現參與住宿課程的學生對各個項目均有顯著較正面的評價，而參與三日課程的又比參與二日課程的更正面。

初中專題研習及科學探究課程

課題選擇

	課題	舉辦次數	備註
1	在野外觀察生物（全日課程）	13	新課題
2	觀察身邊的生物（半日課程）	7	新課題
3	能量全接觸（半日課程）	11	新課題
4	透視水世界（半日課程）	14	新課題

分析檢討

課題由參與課程的老師自由選擇，三個半日課程，以「透視水世界」最受歡迎，「觀察身邊的生物」最不受歡迎，但相差數目不大，暫未須特別關注。全日課程目前只有一個選擇，可考慮增設。

收生程況

課程數目	供申請數目	申請數目	錄取數目	退出數目	後補數目	舉辦數目
全日課程	20	14	14	1	0	13
上午半日課程	10	8	8	0	0	8
下午半日課程	30	35	28	3	0	25

學生程度	舉辦數目
中三	14
中二	21
中一	11

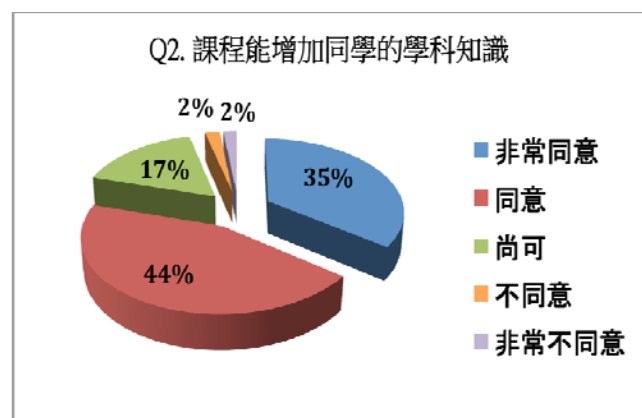
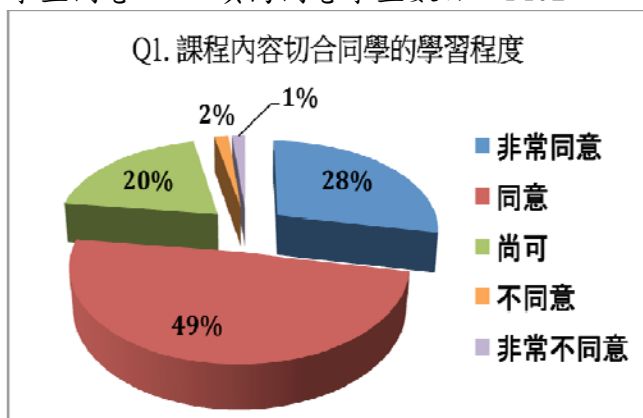
分析檢討

課程總數和申請總數大致相同，報名情況不算踴躍，除了課程乃全新推出、老師認識未深之外，亦可能因為課程在學年中中期才推出，學校活動日程早已落實，較難參與。參與的學生以中二程度最多乃正常現象，但中一和中三程序的亦佔相當比例，學生的能力和認知上的差異會比較大，教材和教學方法上，應要有相應的調節。

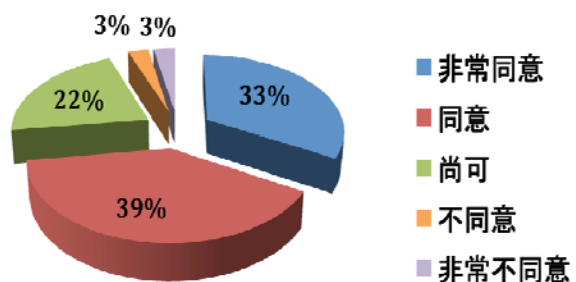
初中專題研習及科學探究課程問卷調查結果

每次課程完畢前，會邀請參與課程的老師和學生填寫問卷。

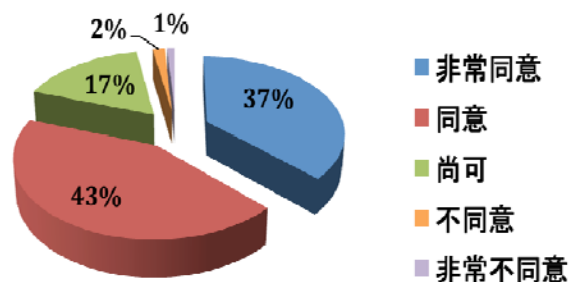
學生問卷 填寫問卷學生數目：1402



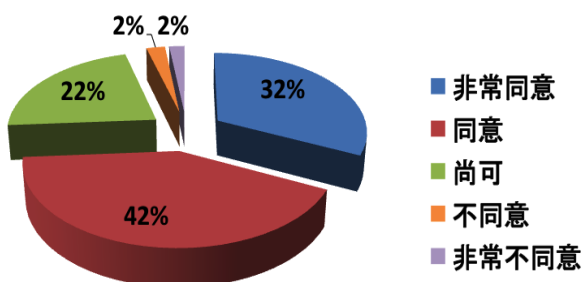
Q3. 同學有一個愉快的學習經歷



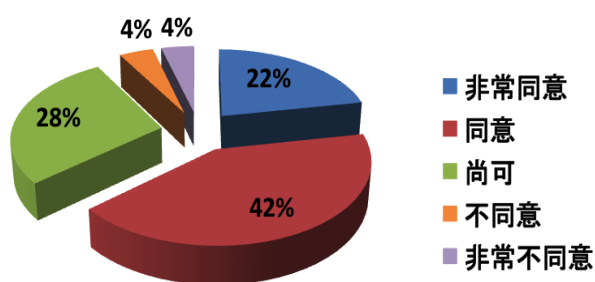
Q4. 導師能有效地帶領課程進行



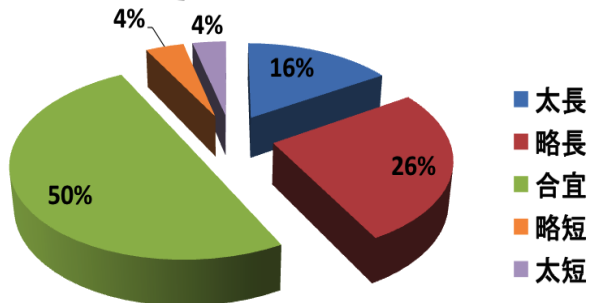
Q5. 課程促進同學的科學探究能力



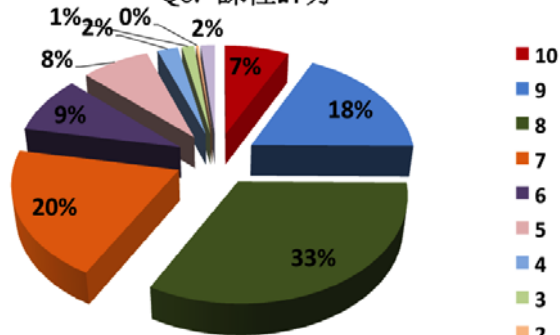
Q6. 工作紙有效幫助學習



Q7. 課程時間長短



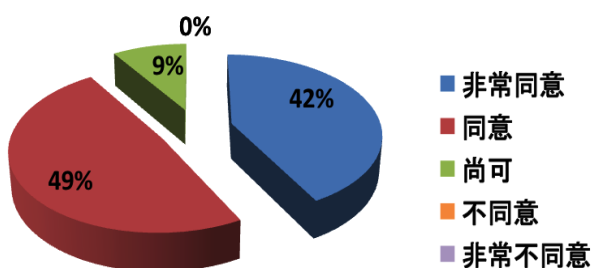
Q8. 課程評分



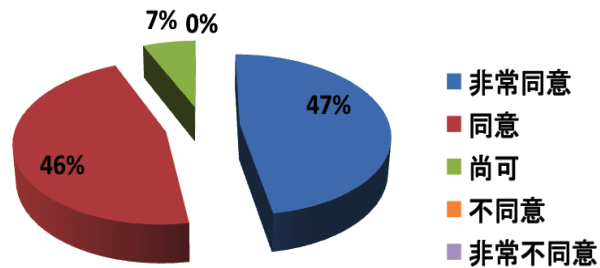
老師問卷

填寫問卷老師數目：76

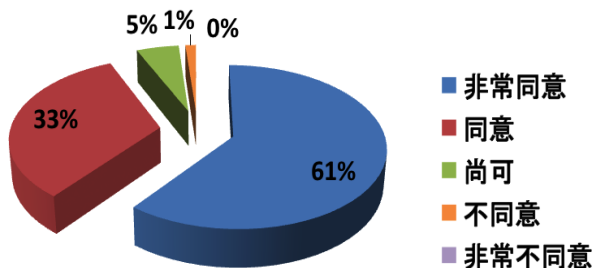
Q1. 課程內容切合同學的學習程度



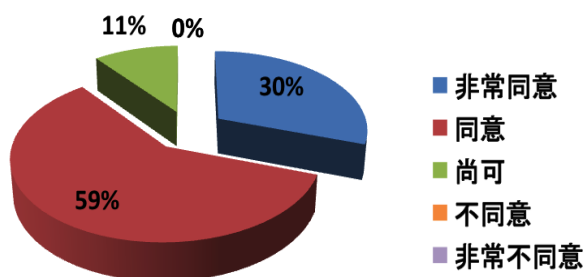
Q2. 課程能增加同學的學科知識



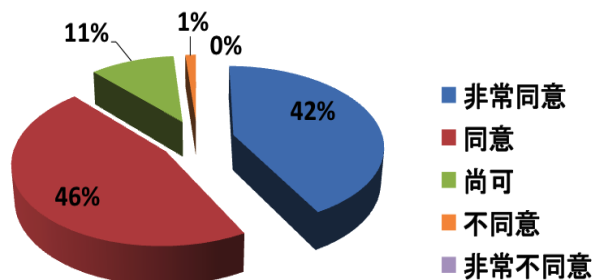
Q4. 導師能有效地帶領課程進行



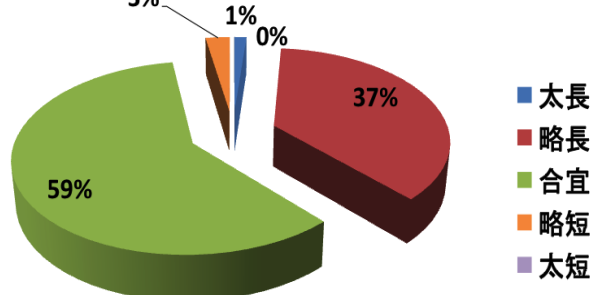
Q5. 課程促進同學的科學探究能力



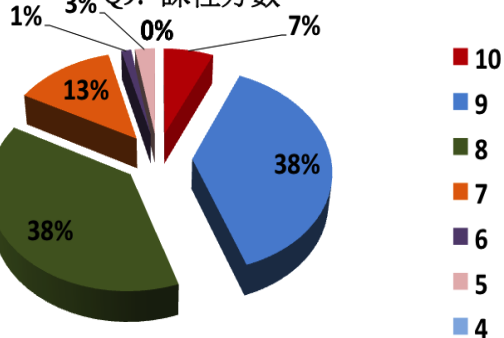
Q7. 此類課程對初中學生有很大幫助



Q8. 課程時間長短



Q9. 課程分數



分析檢討

大體上，老師和學生對課程的質素和效能都給予相當正面的評價，唯獨在課程時間長短一項，37% 老師認為略長、16% 學生認為太長、26% 學生認為略長，這現象可能並非因為課程沉悶而導致，就“同學有一個愉快的學習經歷”的問題回應，33% 同學表示非常同意、39% 同學表示同意、42% 老師表示非常同意、53% 老師表示同意。對初中學生而言，要連續數小時都投入某項學習活動，是十分困難的，可透過調節課程內容和流程，在課程內加多一些休息時間，亦可嘗試提供時數較少的課程。

具體工作項目執行情況和跟進

	具體工作項目	執行情況	跟進
1	啟動大型優質教育基金項目—「香港生物多樣性資訊系統」計劃。	已按原訂時間表順利啟動和運作	繼續密切監察
2	舉辦最少五次培訓工作坊—「透視香港郊野」系列，對象為全港生物科教師。	完成三次，教師反應不俗。	新學年繼續舉辦
3	建立「生物科考察報告」電子數據庫，讓學生更方便閱覽過往的考察報告。	完成	繼續更新
4	全面啟用「數碼自然 i Nature」—生物科郊野研習電子書包。	完成	檢討如何進一步優化
5	舉辦第六屆「尋找自然的故事」。	完成	與中大和教育局商討下一屆的籌備工作
6	編寫關於科學探究知識和概念的教材，放於教學網站。	完成	質和量還有不足，繼續優化。
7	增加3個郊野研習課程新課題，主要對象乃選修應用生態學的學生。	完成	豐富新課題的輔助教材
8	重整及增加多個專題研習課程，以可持續發展為題。	完成東涌的一個，經深入研究後認為豐樂園和錦上路的課題限制太多，決定擱置。	考慮開發其他課題
9	放棄印刷版本的問卷，全面改用網上問卷系統，以增加效率及簡化分析程序。	完成	繼續優化問卷內容
10	修正現有的工作紙。	完成	繼續更新
11	為新增考察課題購置儀器教材，同時因應課題數目大幅增加而增添儀器教材。	完成	繼續密切監察

財務報告

關注事項	施行方案	預算	實際支出	支出比例
配合新高中課程發展	開展新課題－空氣污染，購置測量儀。	37,660	31,460	84%
配合新高中課程發展	開展新課題－水污染，購置大腸桿菌測試物料。	3,600	3,600	100%
擴闊服務範圍	舉辦第六屆「尋找自然的故事」	10,000	4,580	46%
	總數	51,260	39,640	77%

總結

今年高中課程數量大增，初中課程從零開始建立，加上新同事加入，需要時間適應，以至課程電子化工作沒有多大進展。教學內容和過程加入更多多媒體數碼元素不單是世界潮流，亦是提升學習興趣和學習效能的其中一個必然方法。另外，學生的學習差異亦是另一個需要特別關注的項目，需要製作多樣化的教材和調節教學技巧，以確保每個學生都能接受最適切的學習經歷。

2012-2013年度天文科周年報告

1 全年可觀天文活動一覽

活動	次數	人次
郊野研習天文班	50	1645
高中物理科「天文與航天科學」課程		
— 天文學支援課程	35	898
— 星象館外借服務	9	900
— 星象館培訓	7	35
學界天文課程		
— 晚間天文或觀星活動	21	1119
— 日間天文學習活動	9	344
我們的太陽系		
— 日間小學課程	16	579
嚶色園屬校天文課程		
-到校天文講座、觀星晚會	5	250
小學資優天文課程		
- 香港資優教育學院合辦	4	100
嚶色園聯校天文營	2	105
公眾天文講座及觀星樂		
— 開放予公眾的觀星活動	9	535
— 廟會、流星雨路邊天文	3	1500
團體參觀	20	1065
香港大學「知識交流」光污染外展計劃		
—到校天文講座、星象館外借	5	200
高中物理教師及實驗室技術員天文班		
— 教育局合辦教師專業發展課程	2	40
非牟利團體觀星活動		
— 日間或晚間天文觀星活動	10	300
天文外展服務		
— 展覽外借服務	1	1000
— 星象館外借服務	1	300
公開組織合辦活動		
— 曹公潭戶外康樂中心天文活動	4	230
— 元朗區中小學聯校天文與航天科學研習計劃	1	100
— 香港天文學會理論組	3	30
— 香港太空館親子活動	3	30

— 盲人觀星傷健營	1	40
	1	200

總計

11515

2 課程發展

2.1 獲嗇色園教育服務基金贊助，免費提供 100 班學界天文課程或公眾觀星樂活動，惠及全港師生。

課程或活動	班次	人次
學界天文課程		
— 晚間天文或觀星活動	21	1119
— 日間天文學習活動	9	344
高中物理科「天文與航天科學」課程		
— 天文學支援課程	35	898
— 星象館外借服務	9	900
— 星象館培訓	7	35
小學天文課程		
— 日間小學課程	16	579
嗇色園屬校天文課程		
— 到校天文講座、觀星晚會	5	250
公眾天文講座及觀星樂		
— 開放予公眾的觀星活動	9	535
— 路邊天文	3	1500
總數	114	6160

報名反應踴躍，下學年名額將增至120班次。

- 2.2 持續支援高中物理科天文學與航天科學選修科，提供天文觀測及望遠鏡操作的實踐機會。又多次培訓學界師生使用數碼星象館，並免費借出以輔助教學，成效顯著。
- 2.3 本學年郊野研習學生天文班推廣至三日及兩日考察課程的學生，免費提供生物或地理相關課程的延伸部分。課程數量比過往大幅度增加 250%以上，來年數量更會增多 10%左右。不過由於香港天文學會的導師支援只能有限度配合，所以當中約有 6 成課程是由本中心老師主持授課。此外，郊野研習學生天文班數量增加亦同時局限並直接影響高中天文及其他天文活動可提供的數量。
- 2.4 持續推動嗇色園屬校的天文教育及理科課程發展，多次到校作教學支援或外展服務，以及合辦觀星營等活動。
- 2.5 持續推動多媒體互動教學，藉平板電腦等應用程式提供不同學習體驗，在學與教方面均有顯著提昇，例如在教師培訓活動時獲得很好的評價。

3 嗇色園聯校天文營

- 3.1 由於原定的陰那山聯校天文交流考察團受禽流感(H7N9)以及當地接待單位結束營業的影響，中心分兩期(2012-2013 及 2013-2014)舉辦嗇色園聯校天文營，為屬校學生提供特別的天文學習體驗。
- 3.2 天文營報名反應理想，共超過 100 名學生參加。內容除天文學觀測應用外亦包括生態考

察等自然學習活動，參加者的回應正面。

3.3 為配合不同學校的校曆，第二期聯校天文營計劃於來年暑假舉行。

4 香港資優學院天文課程

4.1 獲邀合辦小學資優天文課程，課程於暑假期間進行課程反應踴躍，效果理想。

4.2 建議可考慮與香港資優學院持續合辦更多課程，提供多元化天文知識予不同年級的資優生，不但有助普及天文教育，亦建立及提昇學界對本中心服務的認識。

5 香港大學理學院「知識交流」光污染外展計劃

5.1 獲邀參與光污染外展計劃，借出星象館到全港中學推廣光污染普查研究。

5.2 於「地球一小時」合辦公眾活動及展覽，獲傳媒報導。

5.3 香港大學理學院藉本中心天台設置的光污染監測儀及全港各區的其他監測點，於三月發佈光污染研究成果，獲傳媒廣泛報導。

5.4 本中心將繼續參與下學年計劃。

6 特別天象觀測活動

6.1 2012 至 2013 年度出現了數次難得一見的特別天象，本中心分別以路邊天文或可觀觀星樂的形式舉辦免費天文活動。而本中心老師更自組澳洲日全食觀測及極光觀測，藉活動及天象相片與普羅大眾分享奇妙的大自然現象。

6.2 已舉辦的天象觀測活動包括：

6.2.1 2012 年 12 月	公開活動 - 雙子座流星雨路邊天文
6.2.2 2013 年 3 月	觀測活動 - C/2011 L4 泛星彗星觀測
6.2.3 2013 年 7 月	觀測活動 - 超新星 SN2013ej 觀測
6.2.4 2013 年 8 月	公開活動 - 英仙座流星雨路邊天文
6.2.5 2013 年 8 月	觀測活動 - 新星 Nova Del 2013 觀測

7. 對外活動

7.1 全年舉行了多次以公眾為對象的天象觀測、專題天文講座及每月觀星樂活動，題材包括：

9 月 - 慶回歸十五周年黃大仙廟會	4 月 - 極地之光
10 月 - 登月第一人	5 月 - 細說名臺~歐亞古天文台遊蹤 (坐井會)
11 月 - 日全食 2012	6 月 - 攝●星●遊 — 攝影師的星空遊蹤 (資深攝影師)
12 月 - 雙子座流星雨路邊天文	7 月 - 2013 俄羅斯超級流星回顧
1 月 - 都市觀星天與地	8 月 - 英仙座流星雨路邊天文
2 月 - 太陽觀測新世紀	
3 月 - 黑夜不再來	

7.2 接受訪問及獲報導，詳情如下：

7.2.1 東方日報，2012年9月21日，天文公園中秋賞月。

7.2.2 蘋果日報，2012年10月29日，齊到大帽山窺日觀星。

7.2.3 東方新地，2013年1月15日，天文熱潮席捲學界。

7.2.4 蘋果日報，2013年4月25日，直擊巨型太陽黑子群。

7.2.5 爽報，2013年4月25日，直擊巨型太陽黑子群。

- 7.2.6 經濟日報，2013年8月13日，七夕去看流星雨。
- 7.2.7 東方日報，2013年8月15日，火流星閃耀破風雨。
- 7.2.8 太陽報，2013年8月15日，火流星閃耀破風雨。

8. 對外合作

- 8.1 與曹公潭戶外康樂中心合辦2次「星空漫遊黃昏營」。
- 8.2 與香港太空館合辦「鏡頭下的世界 - 從星星到微生物」。
- 8.3 持續協助香港大學物理系進行全港光害普查研究，與全港各區其他觀測點組成網絡，透過互聯網即時顯示全港光害分佈。
- 8.4 再次參與香港大學物理系暑假實習生計劃，2名實習生在本中心實習8星期。
- 8.5 再次參與盲人觀星傷健營，借出數台天文望遠鏡及提供觀星指導。
- 8.6 首次合辦元朗區中小學聯校天文與航天科學研習計劃，
- 8.7 多次贊助旋轉星圖及借出天文展覽予不同大專天文團體舉辦天文活動，協助推廣天文活動。
- 8.8 翻譯天文影片Losing the dark中文字幕及粵語配音，全球免費下載。
- 8.9 獲澳門科學館邀請主持「基礎天文」科普講座及工作坊，以及多次交流討論未來觀測科普合作。

9. 雲南天文台合作計劃

- 9.1 利用可觀0.5米口徑望遠鏡進行天文研究是可觀天文發展策略重要的另外一環，多年來與雲南天文台、香港天文學會的研究合作無間。
- 9.2 可觀天文館、雲南天文台、香港天文學會以三方聯合署名的方式，於2012年12月在國際天文研究刊物Research in Astronomy and Astrophysics上發表題為「系外行星HAT-P-24掩食系統的物理參數修訂」學術論文。
- 9.3 現時合作協議期為2010年10月至2013年10月，合作研究專案的標題為“恆星磁活動和太陽系外行星系統的觀測研究”。來年將重新討論合作為期三年協議。

10. 設備更新

- 10.1 購置全天拍攝器材，主要為建立可觀全天監測系統所用。

11. 全年檢討

- 11.1 全力推行高中物理科天文課程及生物/地理增潤課程，持續為中學師生提供支援，長遠正規化可觀的天文教育課程。建議積極設計多元化相關課程及專題研習，以配合適當課題。
- 11.2 舉辦可觀聯校觀星營為學生提供全新天文體驗，反應理想。惟不少學生均期待重辦過往的境外觀星團，期望日後有更大資助提供更多元化學生天文活動，並持續每年舉辦。
- 11.3 參與多方面天文學術觀測，發揮本中心的優勢為學術研究作貢獻。
- 11.4 透過多方面多元化的天文活動及特別天象觀測，讓受眾層面進一步擴大，以獲得廣泛認同。尤其是網上直播及即時可觀全天監察，可讓本港及海外人士獲得本中心資訊。
- 11.5 與香港各業餘天文組織、大專天文團體、澳門科學館及兩岸四地等地區廣泛合作，建

立良好的交流合作關係。

- 11.6 教材印刷品包括全新天文明信片、天文海報等，廣受參加者歡迎，有助普及大眾天文興趣。

可觀自然教育中心暨天文館
2012/2013 年度財務報告

	收入 \$	支出 \$
承上結餘 (政府基金及學校基金)	2,002,192.58	
I. 政府基金		
(1) 擴大營辦開支整筆津貼		
· 行政津貼 (包括額外文員) 非教職員薪酬 (行政主任 / 文員及工友)	978,894.00	1,048,060.00
· 資訊科技綜合津貼	307,922.00	283,776.00
· 學校發展津貼	288,196.00	578,900.68
· 基線指標津貼	770,287.77	581,902.25
· 日常運作開支 (包括雜用開支、清潔費、郵費、 交通費、印刷費、消耗品、維修保養費用等)		
· 其他收入 (銀行利息、代通知金)	13,057.30	0.00
小結：	4,360,549.65	2,492,638.93
承上結餘 (政府基金及學校基金)	62,045.85	
· 整合代課教師津貼	35,787.75	0.00
· 為採購電子學習資源而設的一筆過撥款	0.00	0.00
· 非教職人員強積金津貼	115,359.00	117,144.00
· 差餉及地租	228,851.36	241,427.00
小結：	442,043.96	358,571.00
承上結餘 (政府基金及學校基金)	0.00	0.00
II. 學校津貼 (一般津貼)		
· 堂費	0.00	0.00
· 捐款	0.00	0.00
· 籌款	0.00	0.00
· 具特定目標的收費 (空調電費)	0.00	0.00
小結：	0.00	0.00
12/13 學年總收入/支出	4,802,593.61	2,851,209.93
12/13 學年完結總盈餘	1,951,383.68	

**可觀自然教育中心暨天文館
2012/13 年度學校財務報告**

	收入 \$	支出 \$
承上結餘 (學校基金)	4,462,739.99	
I. 收入		
· 耆色園資助	629,443.35	
· 發射站租金收入	598,266.67	
· 港燈清新能源基金2012/2013	100,000.00	
· 新高中地理科教材套	48,400.00	
· 天文班	19,405.00	
· 其他收入	15,567.00	
· 銀行利息	7,281.00	
小結：	5,881,103.01	
承上結餘	73,389.00	
II. 支出		
· 耆色園資助		380,803.50
· - 助理教師		28,767.70
· - 耆色園聯校境外交流		20,000.00
· - 學生天文班		1,700.00
· - 教育服務基金定期撥款		350.00
· - 診掛號費		32,542.00
· 新高中地理科教材套		112,798.00
· 港燈清新能源基金2012/2013		102,060.00
· 半職教師		56,000.00
· 按金		38,024.00
· 保安系統		20,043.74
· 保險		18,400.00
· 電腦用品		13,162.10
· 教材用品		7,954.00
· 差餉及地租		7,552.80
· 其他		5,895.00
· 印刷及文具		5,200.00
· 兼職天文導師酬金		3,748.00
· 維修及保養		3,679.30
· 天文館支銷		3,502.20
· 交通費		3,200.00
· 新高中實驗室技術員天文培訓班		1,180.90
· 慶祝及款待		1,151.00
· 消耗品		300.00
· 花籃		150.00
· QEF 查冊費		
小結：	73,389.00	868,164.24
12/13 學年總收入/支出	5,954,492.01	868,164.24
12/13 學年完結結餘		5,086,327.77

**可觀自然教育中心暨天文館
2012/2013 學校發展津貼
財務結果**

預算支出項目	\$	實際支出項目	\$	收入 \$	餘款 \$	備註
				288,196.00		
1. 教師助理	578,900.68	09/2012 薪金及強積金	48,300.00			
		10/2012 薪金及強積金	48,300.00			
		11/2012 薪金及強積金	48,300.00			
		12/2012 薪金及強積金	48,300.00			
		01/2013 薪金及強積金	48,300.00			
		02/2013 薪金及強積金	48,300.00			
		03/2013 薪金及強積金	48,300.00			
		04/2013 薪金及強積金	46,966.50			
		05/2013 薪金及強積金	47,439.68			
		06/2013 薪金及強積金	48,324.50			
		07/2013 薪金及強積金	49,035.00			
		08/2013 薪金及強積金	49,035.00			
小計：	578,900.68		578,900.68		0.00	

總計：**578,900.68**

578,900.68 **288,196.00** **(290,704.68)**

